

Control por cable

Serie
ACCD-WC3

Edition
2021

Models

Al usuario

Muchas gracias por elegir este producto. Lea atentamente este manual de instrucciones antes de instalar y emplear nuestro producto, para conocer todos sus detalles y poder emplearlo correctamente. Para ayudarle a instalar y utilizar correctamente nuestro producto, y para que pueda obtener los resultados esperados, siga las siguientes instrucciones:

- (1) Este equipo no está diseñado para su uso sin supervisión por parte de personas (niños incluidos) con discapacidad física, sensorial o intelectual o carentes de la experiencia o conocimientos necesarios, a no ser que hayan sido instruidos sobre su manejo por parte de una persona responsable de su seguridad. Vigile a los niños para evitar que jueguen con el aparato.
- (2) Este manual de instrucciones es de carácter genérico, por lo que algunas de las funciones descritas solo están disponibles en determinados productos. Todas las ilustraciones e información contenidas en el manual de instrucciones son meramente orientativas: durante el manejo deberá consultarse la interfaz de control.
- (3) Para mejorar nuestros productos, realizaremos mejoras e innovaciones de modo continuo. Tenemos derecho a modificar nuestros productos de cuando en cuando con fines de ventas o producción, y nos reservamos el derecho a modificar los contenidos sin previo aviso.
- (4) No nos haremos responsables en caso de lesiones o daños materiales por manejo incorrecto, así como a instalación y labores de diagnóstico incorrectas, mantenimiento innecesario, incumplimiento de leyes y reglamentos nacionales y normas industriales, así como incumplimiento de lo indicado en este manual de instrucciones.

Índice

1	Instalación	1
1.1	Dimensiones y componentes del controlador por cable	1
1.2	Lugar y requisitos de instalación del controlador por cable	2
1.3	Instalación del controlador por cable	3
1.4	Desmontaje del controlador por cable	5
2.	Introducción a la pantalla	5
2.1	Vista general del controlador por cable	5
2.2	Pantalla de cristal líquido del controlador por cable	6
2.3	Instrucciones de la pantalla de cristal líquido del controlador por cable	6
3	Instrucciones de uso	9
3.1	Rótulos de los botones	9
3.2	Ajuste de encendido y apagado	9
3.3	Ajuste del modo.....	11
3.4	Ajuste de la temperatura	11
3.5	Ajuste de la velocidad de ventilación	13
3.6	Ajuste de la función de oscilación vertical	14
3.7	Ajuste de la función de programador	14
3.8	Ajuste de los botones de funciones	16
3.9	Ajuste de otras funciones	19
3.9.1	Ajuste de la función de ahorro energético	19
3.9.2	Ajuste de la función de deshumidificación a baja temperatura	20
3.9.3	Ajuste de la función de bloqueo infantil	20
3.9.4	Ajuste de la función "Memory" ["Memorización"]	20
3.9.5	Conmutación entre grados Fahrenheit y centígrados	21

3.9.6 Consulta de la temperatura ambiente	21
4 Visualización de errores	21

1 Instalación

1.1 Dimensiones y componentes del controlador por cable

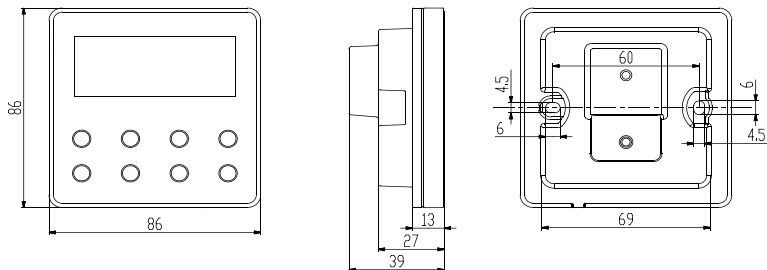


Figura 1-1: Dimensiones del controlador por cable (unidad: mm)

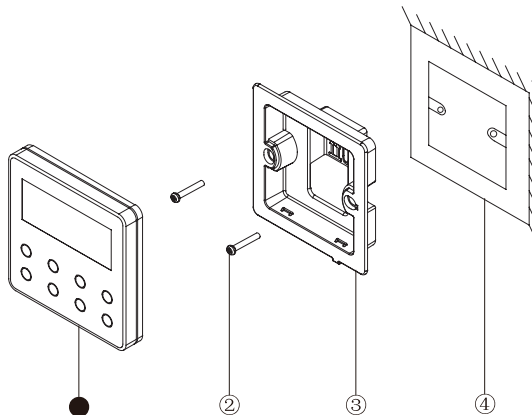


Figura 1-2: Componentes del controlador por cable

Tabla 1.1.1: Introducción a los componentes

N.º	①	②	③	④
Nombre	Controlador por cable	Tornillo M4×25	Caja de instalación del controlador por cable	Caja de conexiones para instalar dentro de la pared
Cantidad	1	2	1	1 (aportada por el usuario)

1.2 Lugar y requisitos de instalación del controlador por cable

- (1) No instale el controlador por cable en un lugar húmedo o en el que corra riesgo de mojarse con agua.
- (2) No instale el controlador por cable cerca de objetos a altas temperaturas o bajo la radiación solar directa.
- (3) No instale el controlador por cable junto a una ventana. De este modo evitará interferencias con controladores por cable del mismo modelo de sus vecinos, que podrían causar averías.
- (4) Antes de la instalación, interrumpa el suministro eléctrico del cable de alta corriente del interior de la pared. No se permite la instalación con dicho cable sometido a tensión.
- (5) Para evitar averías por interferencias electromagnéticas y otras causas, tenga en cuenta las siguientes indicaciones:
 - 1) Asegúrese de que la interfaz del cable de comunicación sea correcta. De lo contrario, la comunicación no funcionará.
 - 2) El cable de comunicación del controlador deberá separarse del cable de alimentación y del cable de conexión interior y exterior. La distancia mínima deberá ser de 20 cm. De lo contrario, la comunicación no funcionará correctamente.
 - 3) Si la unidad se encuentra instalada en un lugar en el que sea probable que se vea afectada por interferencias electromagnéticas, el cable de comunicación del controlador por cable deberá ser de par trenzado y estar apantallado.
- (6) El controlador por cable solo deberá instalarse en interiores, y su rango de temperatura de servicio es de 0 °C–50 °C.

1.3 Instalación del controlador por cable

En primer lugar, seleccione el cable de comunicación adecuado para el controlador por cable: línea de comunicación de 2 hilos (diámetro del hilo $\geq 0,75$ mm, longitud < 30 m, longitud recomendada: 8 m).

Los pasos de instalación del controlador por cable se indican en el siguiente esquema. A continuación, le ofrecemos unas breves instrucciones:

- (1) Antes de la instalación, interrumpa el suministro eléctrico de la unidad interior. Se prohíbe trabajar con cables sometidos a tensión durante la instalación.
- (2) Extraiga el cable de par trenzado y apantallado de 2 hilos de la pared a través del orificio de instalación al dorso de la solera del controlador por cable.
- (3) Coloque la solera del controlador por cable en la pared y emplee el tornillo M4×25 para fijarla al orificio de instalación de la pared.
- (4) Conecte el cable de par trenzado y apantallado de 2 hilos a los dos bornes del dorso del controlador por cable y apriete los tornillos. La polaridad de estos bornes es indiferente, pero no deberán conectarse a alta corriente.

(5) Para finalizar la instalación, una el panel del controlador por cable a su solera.

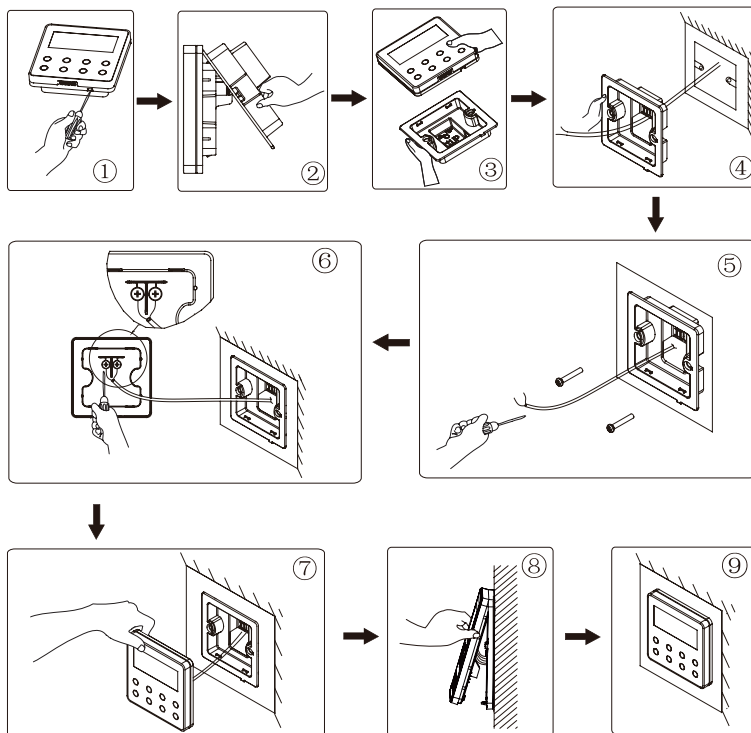


Figura 1-3: Esquema de instalación del controlador por cable

1.4 Desmontaje del controlador por cable

El desmontaje del controlador por cable se indica abajo:

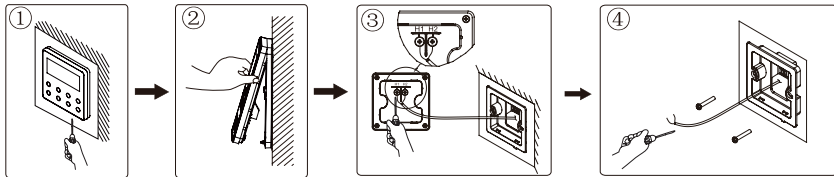


Figura 1-4: Esquema de desmontaje del controlador por cable

2. Introducción a la pantalla

2.1 Vista general del controlador por cable

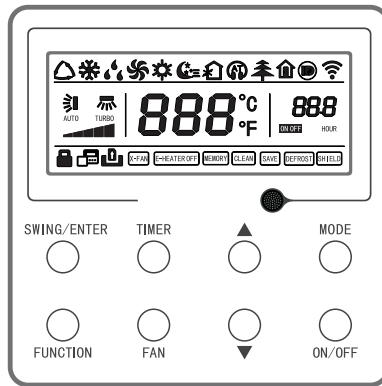


Figura 2-1: Componentes del controlador por cable

2.2 Pantalla de cristal líquido del controlador por cable

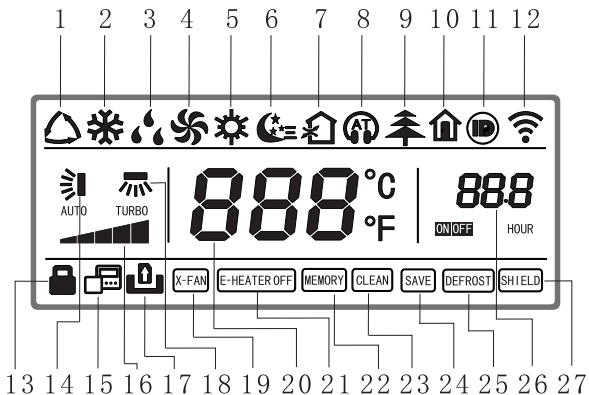


Figura 2-2: Pantalla de cristal líquido del controlador por cable

2.3 Instrucciones de la pantalla de cristal líquido del controlador por cable

Tabla 2.3.1: Instrucciones de la pantalla de cristal líquido del controlador por cable

N.º	Mensaje	Instrucciones de la pantalla
1	Auto	Modo automático (en modo automático, la unidad interior seleccionará su modo de funcionamiento en función de las variaciones de temperatura ambiente)
2	Refrigeración	Modo de refrigeración
3	Deshumidificación	Modo de deshumidificación
4	Ventilación	Modo de ventilación
5	Calefacción	Modo de calefacción

N.º	Mensaje	Instrucciones de la pantalla
6	Sleep ["Sueño"]	Indica que la función "Sleep" ["Sueño"] se encuentra activada (solo en caso del modo II de "Sleep" ["Sueño"])
7	Intercambio	Indica que la función de intercambio de aire se encuentra activada
8	Silent ["Silencio"]	Indica que la función "Silent" ["Silencio"] se encuentra activada (únicamente muestra "Silencio")
9	Health ["Salud"]	Indica que la función "Health" ["Salud"] se encuentra activada
10	Absent ["Ausencia"]	Indica que la función "Absent" ["Ausencia"] se encuentra activada
11	I-DEMAND	Indica que la función "I-DEMAND" se encuentra activada
12	WIFI	Icono de función WIFI (función no disponible en el controlador por cable)
13	Bloqueo infantil	Estado de bloqueo infantil. Indica que la función de bloqueo infantil se encuentra activada
14	Oscilación vertical	Indica que la función de oscilación vertical se encuentra activada
15	Controlador por cable esclavo	Icono de controlador por cable esclavo. Indica que la función de controlador por cable esclavo está activada
16	Velocidad del ventilador	Velocidad de ventilador ajustada actualmente (estados: automática, baja, media-baja, media, media-alta, alta y turbo)
17	Ausencia de tarjeta	No hay tarjeta en el sistema de control de puerta
18	Oscilación horizontal	Indica que la función de oscilación horizontal se encuentra activada
19	X-Fan ["Ventilación X"]	Indica que la función de deshumidificación se encuentra activada
20	Temperatura	Indica la temperatura de consigna

Controlador por cable

N.º	Mensaje	Instrucciones de la pantalla
21	E-heater ["Calefactor eléctrico"]	Interruptor de encendido y apagado de la calefacción auxiliar
22	Memory ["Memoria"]	Estado de memorización (al establecer el suministro eléctrico de la unidad tras un corte de tensión, seguirá en el estado de encendido o apagado previo al corte)
23	Clean ["Limpieza"]	Recordatorio de limpieza de filtro
24	Save ["Ahorro"]	Indica que la función de ahorro energético se encuentra activada
25	Defrost ["Descongelación"]	Estado de descongelación
26	Timer ["Programador"]	Se muestra cuando el programador se encuentra activado
27	Shield ["Bloqueo"]	Estado de bloqueo

3 Instrucciones de uso

3.1 Rótulos de los botones

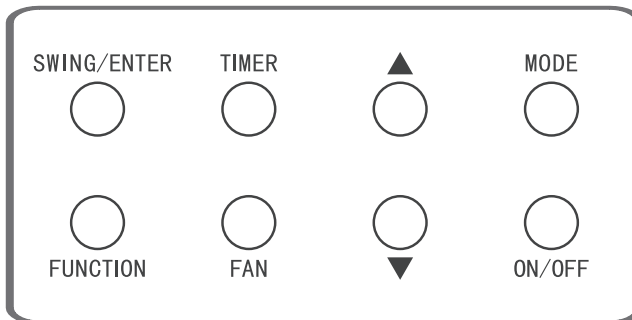


Figura 3-1: Rótulos de los botones

3.2 Ajuste de encendido y apagado

Pulse el botón "ON/OFF" ["Encendido/Apagado"] para encender el aire acondicionado. El controlador por cable mostrará la temperatura de consigna, la velocidad de ventilación, el modo, etc. Vuelva a pulsar el botón "ON/OFF" ["Encendido/Apagado"] para interrumpir el funcionamiento del aire acondicionado. El controlador por cable solo mostrará la temperatura de consigna. Con la unidad encendida y apagada, el controlador por cable presenta el aspecto mostrado a continuación.

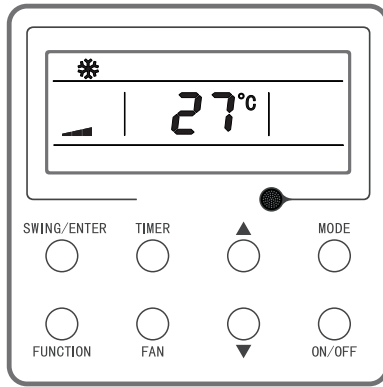


Figura 3-2: Unidad encendida

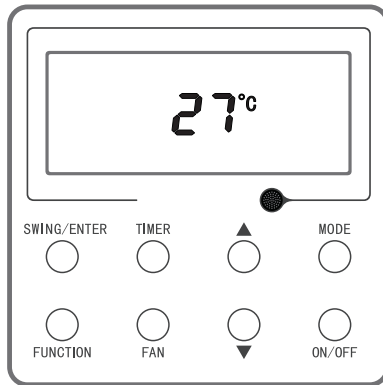


Figura 3-3: Unidad apagada

3.3 Ajuste de modo

Con la unidad encendida, cada vez que pulse el botón "Mode" ["Modo"], el modo cambiará de modo cíclico tal y como se muestra en la siguiente imagen:

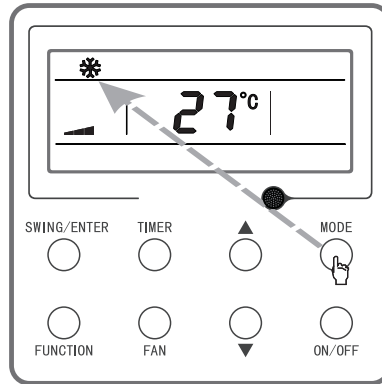
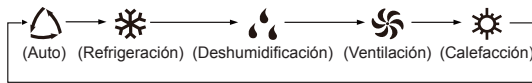


Figura 3-4: Ajuste de modo

Nota:

En modo automático, si la unidad interior está en modo de refrigeración automática, los iconos "▲" y "❄" se iluminarán; si la unidad está en modo de calefacción automática, los iconos "△" y "☀" se encenderán.

3.4 Ajuste de la temperatura

Con la unidad encendida, pulse el botón "▲" o "▼". La temperatura de consigna aumentará o disminuirá a pasos de 1 °C. Si mantiene pulsado alguno de estos botones,

la temperatura aumentará o disminuirá a razón de 1 °C cada 0,3 segundos. El funcionamiento se indica a continuación:

El rango de ajuste de temperatura en los modos de refrigeración, deshumidificación, ventilación y calefacción es: 16 °C-30 °C. La temperatura de consigna no puede ajustarse en modo automático.

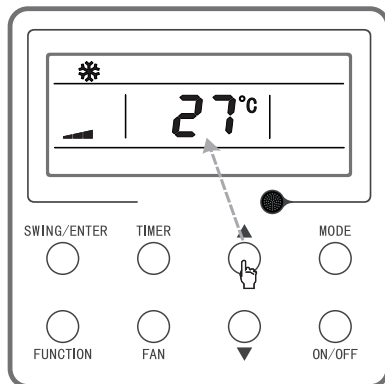


Figura 3-5: Ajuste de la temperatura

3.5 Ajuste de la velocidad de ventilación

Con la unidad encendida, pulse el botón "Fan" ["Ventilador"]. La velocidad del ventilador cambiará de modo cíclico tal y como se muestra en la siguiente imagen:

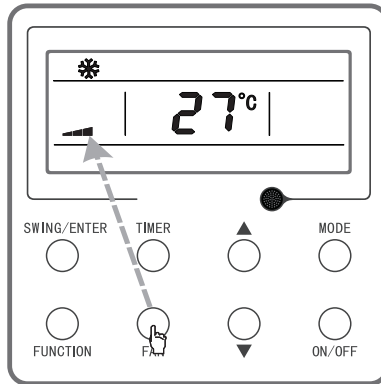
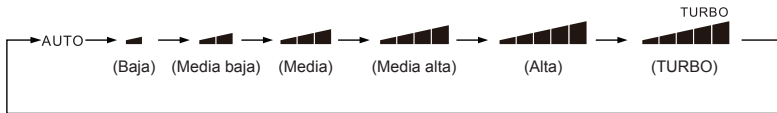


Figura 3-6: Ajuste de la velocidad de ventilación

Nota:

- (1) En modo de deshumidificación, la velocidad del ventilador se ajusta automáticamente al nivel bajo, y no puede cambiarse.
- (2) En los modos de ventilación y automático no es posible ajustar la temperatura "Turbo".

3.6 Ajuste de la función de oscilación vertical

El modo de oscilación vertical tiene dos opciones: oscilación simple y oscilación fija. Con la unidad apagada, pulse los botones "SWING/ENTER" ["Oscilación/Intro"] y "▲" al mismo tiempo durante 5 segundos. El icono de oscilación vertical parpadeará. A continuación, seleccione la oscilación simple o la oscilación fija.

Para ajustar el modo de oscilación simple, con la unidad encendida, pulse el botón "SWING/ENTER" ["Oscilación/Intro"]. El modo se activará. Vuelva a pulsar el botón, y el modo se desactivará.

Si el modo de oscilación fija está ajustado, pulse el botón "SWING/ENTER" ["Oscilación/Intro"]. La unidad cambiará de modo de oscilación cíclicamente en el orden mostrado a continuación:

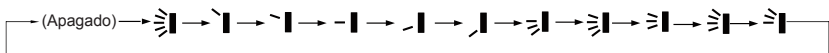


Figura 3-7: Orden de oscilación vertical fija

Nota:

Para poder ajustar el modo de oscilación fija, la unidad deberá disponer de dicha función.

3.7 Ajuste de la función de programador

Con la unidad encendida o apagada, pulse el botón "TIMER" ["Programador"] para ajustar la hora de encendido o apagado de la unidad.

Ajuste del programador de encendido: Con la unidad apagada y la función de programador sin ajustar, pulse el botón "TIMER" ["Programador"]. La pantalla de cristal líquido mostrará el mensaje "xx.x hour", y los iconos "ON" ["Encendido"] y "Hour" ["Hora"] parpadearán simultáneamente. A continuación, pulse los botones "▲" y "▼" para ajustar la hora de encendido. Para finalizar los ajustes, pulse el botón "TIMER" ["Programador"]. Si pulsa el botón "MODE" ["Modo"] antes de pulsar el botón "TIMER"

["Programador"], puede cambiar al estado de ajuste del programador. La pantalla de cristal líquido mostrará el mensaje "xx.x hour", y los botones "OFF" ["Apagado"] y "Hour" ["Hora"] parpadearán simultáneamente. A continuación, los botones "▲" y "▼" para ajustar la hora de apagado. La zona del programador mostrará el mensaje "xx.x hour ON/OFF"; "xx.x hour" será la hora de encendido de la unidad, y la hora de apagado de la unidad no se mostrará.

Ajuste del programador de apagado: Con la unidad encendida y la función de programador sin ajustar, pulse el botón "TIMER" ["Programador"]. La pantalla de cristal líquido mostrará el mensaje "xx.x hour", y los iconos "OFF" ["Apagado"] y "Hour" ["Hora"] parpadearán simultáneamente. A continuación, pulse los botones "▲" y "▼" para ajustar la hora de apagado. Para finalizar los ajustes, pulse el botón "TIMER" ["Programador"]. Si pulsa el botón "MODE" ["Modo"] antes de pulsar el botón "TIMER" ["Programador"], puede cambiar al estado de ajuste del programador. La pantalla de cristal líquido mostrará el mensaje "xx.x hour", y los botones "ON" ["Encendido"] y "Hour" ["Hora"] parpadearán simultáneamente. A continuación, los botones "▲" y "▼" para ajustar la hora de encendido. La zona del programador mostrará el mensaje "xx.x hour ON/OFF"; "xx.x hour" será la hora de apagado de la unidad, y la hora de encendido de la unidad no se mostrará.

Cancelación del programador: Tras ajustar la función de programador, pulse el botón "TIMER" ["Programador"]. La pantalla de cristal líquido no mostrará el mensaje "xx.x hour", y la función de programador se cancelará.

Área del programador: 0,5-24 horas. Cada vez que pulse el botón "▲" o "▼", la hora de ajuste aumentará o disminuirá en 0,5 horas. Si mantiene pulsado alguno de estos botones, la hora aumentará o disminuirá automáticamente en 0,5 horas cada 0,3 segundos.

Nota:

Con la unidad encendida, el tiempo de encendido por programador se cuenta desde el momento en que se apaga la unidad. Con la unidad apagada, el tiempo de apagado por programador se cuenta desde el momento en que se enciende la unidad.

3.8 Ajuste de los botones de funciones


Con la unidad encendida, pulse el botón "FUNCTION" ["Función"] para seleccionar los modos "Sleep" ["Sueño"] (ajustable en los modos de refrigeración, deshumidificación y calefacción), de intercambio de aire, "Silent" ["Silencio"] (ajustable en los modos automático, de refrigeración y calefacción), "Health" ["Salud"], "Absent" ["Ausencia"] (ajustable en el modo de calefacción), I-Demand (ajustable en el modo de refrigeración), oscilación horizontal, "Turbo fan" ["Ventilación turbo"] (ajustable en los modos de refrigeración y calefacción), "X-Fan" ["Ventilación X"] (ajustable en los modos de refrigeración y deshumidificación), calefacción auxiliar (ajustable en el modo de calefacción) y de recordatorio de limpieza. El icono de la función seleccionada parpadeará. A continuación, pulse el botón "SWING/ENTER" ["Oscilación/Intro"] para activar o cancelar la función correspondiente. Antes del ajuste, si la función no está activada, puede activarla pulsando el botón "SWING/ENTER" ["Oscilación/Intro"]. Si la función está activada antes del ajuste, puede desactivarla con el botón "SWING/ENTER" ["Oscilación/Intro"]. Cuando una función se encuentra activada, se mostrará en pantalla el icono que le corresponda. Tras finalizar el ajuste de una función, el controlador saltará al ajuste de la siguiente función.

Instrucciones específicas para ajustar las siguientes funciones:

(1) Al ajustar la función de intercambio de aire, hay un total de 10 modos de intercambio de aire numerados del 1 al 10. La zona de temperatura mostrará el modo actual. En primer lugar, pulse el botón "▲" o "▼" para seleccionar el modo y, a continuación, pulse el botón "SWING/ENTER" ["Oscilación/Intro"] para confirmar.

A continuación se detallan los modos de intercambio de aire:

- 1 — La unidad funciona durante 60 minutos; la válvula de aire fresco se abre durante 6 minutos.
- 2 — La unidad funciona durante 60 minutos; la válvula de aire fresco se abre durante 12 minutos.

-
- 3 — La unidad funciona durante 60 minutos; la válvula de aire fresco se abre durante 18 minutos.
 - 4 — La unidad funciona durante 60 minutos; la válvula de aire fresco se abre durante 24 minutos.
 - 5 — La unidad funciona durante 60 minutos; la válvula de aire fresco se abre durante 30 minutos.
 - 6 — La unidad funciona durante 60 minutos; la válvula de aire fresco se abre durante 36 minutos.
 - 7 — La unidad funciona durante 60 minutos; la válvula de aire fresco se abre durante 42 minutos.
 - 8 — La unidad funciona durante 60 minutos; la válvula de aire fresco se abre durante 48 minutos.
 - 9 — La unidad funciona durante 60 minutos; la válvula de aire fresco se abre durante 54 minutos.
 - 10 — La unidad funciona con la válvula de aire fresco abierta todo el tiempo.
- (2) Al ajustar la función de calefacción auxiliar, pulse los botones "▲" y "▼" para activarla o desactivarla. Si el icono "E-HEATER" ["Calefacción eléctrica"] parpadea, significará que el modo de calefacción auxiliar antiguo se ha activado. Si  parpadea, significará que se ha activado el nuevo modo de calefacción auxiliar conforme a la normativa nacional. Si "E-HEATER OFF" parpadea, significará que la calefacción auxiliar está prohibida. Tras seleccionar el modo, pulse el botón "SWING/ENTER" ["Oscilación/Intro"] para confirmar los ajustes. Cuando el modo de calefacción auxiliar nuevo conforme a la normativa nacional se encuentre ajustado, no se mostrará el símbolo de calefacción auxiliar. Si el modo de calefacción auxiliar antiguo se encuentra activado, se mostrará el símbolo de calefacción auxiliar. Al desactivar el modo de calefacción auxiliar se mostrará el mensaje "E-HEATER OFF" ["Calefacción auxiliar desactivada"].

(3) Al ajustar la función de recordatorio de limpieza, la zona del programador mostrará un número de 2 cifras que indica el nivel de contaminación. A continuación, pulse los botones "▲" y "▼" para seleccionarlo, y el botón "SWING/ENTER" ["Oscilación/Intro"] para confirmar los ajustes. La razón de conversión entre el nivel de contaminación mostrado y el tiempo de servicio acumulado se muestra en la siguiente lista. Una vez ajustada esta función y llegada la fecha de limpieza, el icono "CLEAN" ["Limpieza"] parpadeará a modo de recordatorio. Si pulsa los botones "▲" y "▼" para ajustar el nivel y pulsa el botón "SWING/ENTER" ["Oscilación/Intro"] no se reiniciará el tiempo acumulado de recordatorio de limpieza de filtro. Si el tiempo tras el ajuste es mayor que el tiempo acumulado actualmente, el icono "CLEAN" ["Limpieza"] dejará de parpadear. Si el tiempo tras el ajuste es menor que el tiempo acumulado actualmente, el icono "CLEAN" ["Limpieza"] seguirá parpadeando. La única manera de cancelar la función de recordatorio es pulsar el botón "FUNCTION" ["Función"] para seleccionar el icono "CLEAN" ["Limpieza"] y ajustar la zona del programador a "00". A continuación, pulse el botón "SWING/ENTER" ["Oscilación/Intro"], y el tiempo acumulado para el recordatorio de limpieza de filtro se pondrá a cero.

Tabla 3.8.1: Lista de parámetros de nivel de contaminación

Nivel de contaminación	Tiempo de servicio acumulado (horas)	Nivel de contaminación	Tiempo de servicio acumulado (horas)	Nivel de contaminación	Tiempo de servicio acumulado (horas)
10	5500	20	1400	30	100
11	6000	21	1800	31	200
12	6500	22	2200	32	300
13	7000	23	2600	33	400
14	7500	24	3000	34	500
15	8000	25	3400	35	600

16	8500	26	3800	36	700
17	9000	27	4200	37	800
18	9500	28	4600	38	900
19	10000	29	5000	39	1000

- (4) Cuando la función "Absent" ["Ausencia"] se encuentre activada, la temperatura de consigna mostrada será de 8 °C y la barra de velocidad del ventilador mostrará "Auto" y no se podrá ajustar.
- (5) Cuando la función "I-Demand" se encuentre activada, la zona de temperatura mostrará el mensaje "SE" y la barra de velocidad del ventilador mostrará "Auto" y no se podrá ajustar.

3.9 Ajuste de otras funciones

3.9.1 Ajuste de la función de ahorro energético

Con la unidad apagada, pulse los botones "TIMER" ["Programador"] y "▲" al mismo tiempo durante 5 segundos para acceder a los ajustes de la función de ahorro energético. El icono o mensaje "SAVE" ["Ahorro"] y el icono del modo de refrigeración se mostrarán. A continuación, el icono o mensaje "SAVE" ["Ahorro"] parpadeará, y la zona de temperatura mostrará los límites superior e inferior de temperatura. Pulsando los botones "▲" y "▼" puede ajustar dichos límites de temperatura (el rango de ajuste es de 16 a 30). Pulsando el botón "MODE" ["Modo"] podrá alternar entre los modos de refrigeración y calefacción. En unidades que solo dispongan de función de refrigeración, el modo de ahorro energético solo permite ajustar el límite inferior de temperatura. Durante los ajustes, puede guardar la temperatura de consigna y el estado de ahorro energético e iniciar la función de ahorro energético en todo momento pulsando el botón "SWING/ENTER" ["Oscilación/Intro"].

Una vez activada la función de ahorro energético, con la unidad apagada, vuelva a pulsar los botones "TIMER" ["Programador"] y "▲" al mismo tiempo durante 5 segundos si desea cancelar dicha función.

3.9.2 Ajuste de la función de deshumidificación a baja temperatura

En modo de deshumidificación, con la temperatura de consigna a 16°C, pulse el botón "▼" dos veces, y ésta cambiará a 12°C. De este modo, la unidad iniciará la función de deshumidificación a baja temperatura.

Cuando la función de deshumidificación a baja temperatura se encuentre activada, puede cancelarla directamente pulsando el botón "▲" o cambiando de modo.

3.9.3 Ajuste de la función de bloqueo infantil

Con la unidad encendida o apagada y sin errores, pulsando los botones "▲" y "▼" al mismo tiempo durante 5 segundos podrá activar a la función de bloqueo infantil. La pantalla de cristal líquido mostrará "🔒". Para desactivarla, vuelva a pulsar los botones "▲" y "▼" durante 5 segundos.

En estado de bloqueo infantil, no ocurrirá nada al pulsar ningún botón. La unidad memorizará el estado de bloqueo infantil al restablecerse el suministro eléctrico tras una caída de tensión.

3.9.4 Ajuste de la función "Memory" ["Memorización"]

Con la unidad apagada, pulse los botones "MODE" ["Modo"] y "▲" al mismo tiempo durante 5 segundos para activar o desactivar la función de memorización. Cuando la función de memorización esté activada, se mostrará el mensaje "MEMORY" ["Memorización"].

Si la función de memorización no se encuentra activada y se restablece el suministro eléctrico de la unidad tras una caída de tensión, la unidad permanecerá apagada. Si la función de memorización está ajustada en el controlador por cable, cuando su suministro eléctrico se restablezca después de una caída de tensión, la unidad continuará con el modo de funcionamiento previo a la caída de tensión.

3.9.5 Conmutación entre grados Fahrenheit y centígrados

Con la unidad apagada, pulse los botones "MODE" ["Modo"] y "▼" al mismo tiempo durante 5 segundos. La pantalla alternará entre grados centígrados y Fahrenheit.

3.9.6 Consulta de la temperatura ambiente

Con la unidad encendida o apagada, mantenga pulsado el botón "SWING/ENTER" ["Oscilación/Intro"] durante 5 segundos para acceder a la interfaz de consulta de temperatura ambiente. La zona del programador mostrará el tipo de temperatura ambiente (01 o 02), y la zona de temperatura ambiente mostrará la temperatura ambiente correspondiente al tipo en cuestión. "01" se refiere a la temperatura ambiente exterior, mientras que "02" se refiere a la temperatura ambiente interior. Pulsando el botón "MODE" ["Modo"] podrá alternar entre los tipos 01 y 02. Si pulsa un botón distinto de "MODE" ["Modo"] o la unidad recibe una señal del mando a distancia, el estado de consulta finalizará. Si no efectúa ninguna operación durante 20 segundos, finalizará automáticamente.

Nota:

Si el sensor de temperatura ambiente exterior detecta la misma temperatura durante 12 horas, la visualización del sensor de temperatura ambiente exterior se bloqueará.

4 Visualización de errores

Si ocurre un error en el sistema, la zona de indicación de temperatura del panel de cristal líquido mostrará un código de error. Si ocurren varios errores al mismo tiempo, éstos se mostrarán de modo cíclico. Si el controlador por cable se ha conectado a varios sistemas y ocurre algún error en alguno de ellos, la primera cifra del número de la zona de temperatura indicará el número de sistema (si solo hay un sistema, no se mostrará el número del mismo). Si se produce un error, apague la unidad y recurra a un técnico para su mantenimiento.

La siguiente imagen corresponde a un error por protección contra altas presiones con la unidad encendida.

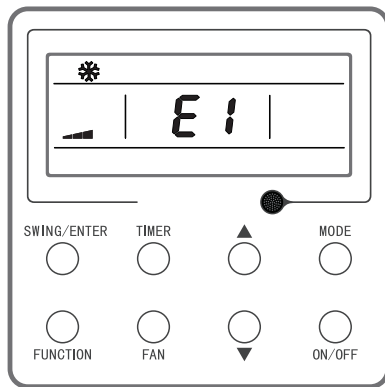


Figura 4-1: Protección contra altas presiones

Tabla 4.1: Lista de códigos de error

Código de error	Error
E1	Protección contra altas temperaturas del compresor
E2	Protección anticongelante interior
E3	Protección de baja presión del compresor, protección de falta de refrigerante y modo de recogida de refrigerante
E4	Protección de alta temperatura de aire de impulsión de compresor
E6	Error de comunicación
E8	Error de ventilador interior
E9	Protección de llenado de agua
F0	Error de sensor de temperatura ambiente interior
F1	Error de sensor de temperatura de aspiración
F2	Error de sensor de temperatura de condensador

Código de error	Error
F3	Error de sensor de temperatura ambiente exterior
F4	Error de sensor de temperatura de impulsión
F5	Error de sensor de temperatura del controlador por cable
C5	Error de puente de cortocircuito de UI
EE	Error de chip de memoria de UI o UE
PF	Error de sensor de armario eléctrico
H3	Protección de sobrecarga de compresor
H4	Sobrecarga
H5	Protección de placa inverter
H6	Error de ventilador CC
H7	Protección de pérdida de sincronización de placa de potencia
HC	Protección de filtro activo de potencia
Lc	Fallo de arranque
Ld	Protección de secuencia de fases de compresor
LF	Protección de suministro eléctrico
LP	Las unidades interior y exterior son incompatibles
U7	Error de conmutación de válvula de 4 vías
P0	Protección de reseteo de unidad de control
P5	Protección de sobrecorriente
P6	Error de comunicación entre la unidad de control y el control remoto maestro
P7	Error de sensor de módulo de unidad de control
P8	Protección de alta temperatura de módulo de unidad de control
P9	Protección de paso por cero

Controlador por cable

Código de error	Error
PA	Protección de corriente CA
Pc	Error de corriente de unidad de control
Pd	Protección de conexión de sensor
PE	Protección de desviación de temperatura
PL	Protección de baja tensión de bus
PH	Protección de alta tensión de bus
PU	Error de bucle de carga
PP	Error de tensión de entrada
ee	Error de chip de memoria de unidad de control
C4	Error de puente de cortocircuito de UE
dJ	Protección de pérdida de fase e inversión de fase
oE	Error de UE; consulte el error concreto en el estado del indicador de la UE

dzitsu

EUROFRED
being efficient

Eurofred S.A.
Marqués de Sentmenat 97
08029 Barcelona
www.eurofred.es