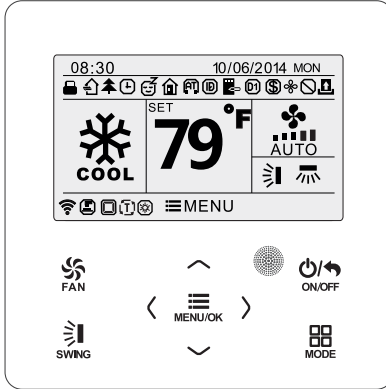


دليل المستخدم



وحدة التحكم السلكية ACCD_WC4

إصدار

٢١/١٢

سلسلة

ACCD_WC4

النماذج

ACCD_WC4

إلى المستخدمين

شكرًا لك على اختيار منتجات Daitsu. يرجى قراءة دليل التعليمات هذا بعناية قبل تركيب واستخدام المنتج، وذلك لاستخدام المنتج بشكل مُنقن وصحيح. لإرشادك لتثبيت منتجنا واستخدامه بشكل صحيح وتحقيق تأثير التشغيل المتوقع، يرجى اتباع التعليمات التالية:

- (١) هذا الجهاز ليس مخصصًا للاستخدام من قبل الأشخاص (بما في ذلك الأطفال) ذوي الاحتياجات البدنية أو الحسية أو العقلية الخاصة، أو من تنقصهم الخبرة والمعرفة، ما لم يتم الإشراف عليهم أو تلقينهم التعليمات المتعلقة باستخدام الجهاز من قبل شخص مسؤول عن سلامتهم. يجب مراقبة الأطفال للتأكد من أنهم لا يعثون بالجهاز.
- (٢) دليل التعليمات هذا هو دليل عالمي، وبعض الوظائف قابلة للتطبيق فقط على منتج معين. جميع الرسوم التوضيحية والمعلومات الواردة في دليل التعليمات هي للإشارة فقط، وينبغي أن تخضع واجهة التحكم للتشغيل الفعلي.
- (٣) من أجل جعل المنتج أفضل، سنقوم بإجراء التحسينات والابتكارات باستمرار. لدينا الحق في إجراء المراجعة اللازمة للمنتج من وقت لآخر بسبب المبيعات أو الإنتاج، ونحتفظ بالحق في مراجعة المحتويات دون إشعار آخر.
- (٤) في حالة الإصابة الشخصية أو فقدان الممتلكات والضرر الناجم عن التشغيل غير السليم مثل التثبيت غير الصحيح والتصحيح، والصيانة غير الضرورية، وانتهاك القوانين والقواعد الوطنية ذات الصلة والمعايير الصناعية، وانتهاك دليل التعليمات هذا، وما إلى ذلك، فإننا لن نتحمل أي مسؤولية.
- (٥) يعود الحق النهائي لتفسير دليل التعليمات لـ Eurofred.





المحتويات

١	إشعارات السلامة (يُرجى التأكد من الالتزام).....
٢	العرض.....
٢	١-٢ المظهر الخارجي.....
٣	٢-٢ تعليمات حول الرموز المعروضة ذات الصلة.....
٦	٣ الأضرار.....
٦	١-٣ رسومات الأضرار.....
٧	٢-٣ تعليمات وظائف الأضرار.....
٧	٤ تعليمات التشغيل.....
٧	١-٤ بنية القائمة.....
٩	٢-٤ التشغيل / الإيقاف.....
١٠	٣-٤ إعداد الوضع.....
١١	٤-٤ إعداد درجة الحرارة.....
١١	٥-٤ إعداد المروحة.....
١١	٦-٤ إعداد التارجج.....
١٢	٧-٤ إعداد الوظائف.....
١٦	٤-٧-١ ضبط وظيفة الهواء النقي.....
١٨	٤-٧-٢ ضبط وظيفة السكون.....
١٨	٤-٧-٣ إعداد وظيفة الصحة.....
١٨	٤-٧-٤ إعداد وظيفة I-DEMAND.....

- ١٨ ٥-٧-٤ إعداد وظيفة العطلة
- ١٩ ٦-٧-٤ إعداد وظيفة الذاكرة
- ١٩ ٧-٧-٤ إعداد وظيفة الحفظ
- ٢٠ ٨-٧-٤ إعداد وظيفة التدفئة المساعدة
- ٢٠ ٩-٧-٤ إعداد وظيفة الجاف
- ٢٠ ١٠-٧-٤ إعداد تذكير تنظيف الفلتر
- ٢١ ١١-٧-٤ إعداد وظيفة الهدوء
- ٢١ ١٢-٧-٤ إعداد درجة حرارة فهيرنهايت
- ٢١ ١٣-٧-٤ إعداد وضع التآرجح بزاوية ثابتة
- ٢١ ١٤-٧-٤ إعداد وظيفة التجفيف بدرجة حرارة منخفضة
- ٢٢ ١٥-٧-٤ إعداد وظيفة WiFi
- ٢٢ ١٦-٧-٤ إعداد وظيفة الرجوع
- ٢٢ ١٧-٧-٤ إعداد وظيفة التآرجح المستقل
- ٢٣ ١٨-٧-٤ إعداد وظيفة رفع اللوحة
- ٢٤ ١٩-٧-٤ إعدادات اللغة
- ٢٤ ٨-٤ عرض حالة الوحدة
- ٢٦ ٩-٤ عرض الخطأ الحالي
- ٢٨ ١٠-٤ إعداد المؤقت
- ٢٨ ١-١٠-٤ مؤقت المرة الواحدة دون تكرار
- ٢٩ ٢-١٠-٤ المؤقت اليومي
- ٣٠ ٣-١٠-٤ المؤقت الأسبوعي

- ٣٣ ٤-١٠-٤ مؤقت لمدة اسبوعين
- ٣٤ ٤-١٠-٥ مؤقت العد التنازلي
- ٣٦ ٤-١١ ضبط الساعة
- ٣٦ ٤-١١-١ إعداد تنسيق الوقت
- ٣٧ ٤-١١-٢ ضبط الساعة
- ٣٩ ٤-١٢ إعداد القفل
- ٤٠ ٥ تعليمات التركيب
- ٤٠ ٥-١ أجزاء وأبعاد وحدة التحكم السلكية
- ٤١ ٥-٢ متطلبات التركيب
- ٤٢ ٥-٣ طرق التركيب
- ٤٣ ٥-٤ التفكير

١ إشعارات السلامة (يرجى التأكد من الالتزام)

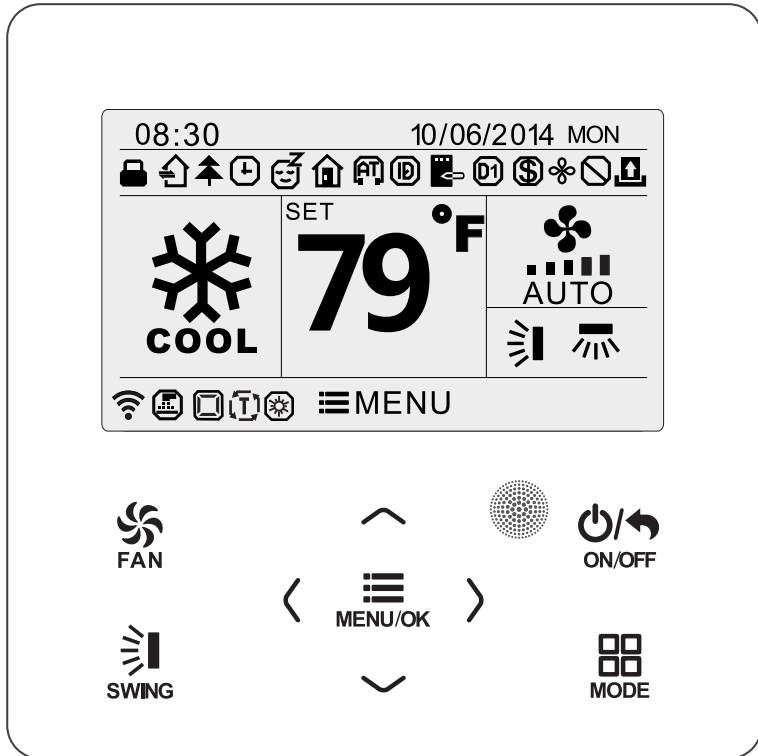
تحذير: إذا لم تلتزم بشكل صارم، فقد تتسبب في أضرار جسيمة للوحدة أو الأشخاص.	
ملحوظة: إذا لم تلتزم بشكل صارم، فقد تسبب أضرارًا طفيفة أو متوسطة للوحدة أو الأشخاص.	
تشير هذه العلامة إلى وجوب حظر العملية. قد تسبب العملية غير السليمة أضرارًا شديدة أو موتًا للناس.	
تشير هذه العلامة إلى وجوب احترام العناصر. قد تسبب العملية غير السليمة أضرارًا للأشخاص أو الممتلكات.	

تحذير! 

لا يمكن تثبيت هذا المنتج في بيئة قابلة للتآكل أو قابلة للاشتعال أو متفجرة أو في مكان ذي متطلبات خاصة، مثل المطبخ. وإلا، فسيؤثر ذلك على التشغيل العادي أو يقصر من العمر الافتراضي للوحدة، أو قد يتسبب في حدوث حريق أو إصابة خطيرة. بالنسبة للأماكن الخاصة المذكورة أعلاه، يرجى استخدام منتج خاص مع وظيفة مضادة للتآكل أو مضادة للانفجار.

٢ العرض

١-٢ المظهر الخارجي




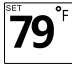
الشكل ١-٢ المظهر الخارجي لوحدة التحكم السلكية

٢-٢ تعليمات حول الرموز المعروضة ذات الصلة

الجدول ١-٢-٢ تعليمات حول الرموز المعروضة ذات الصلة

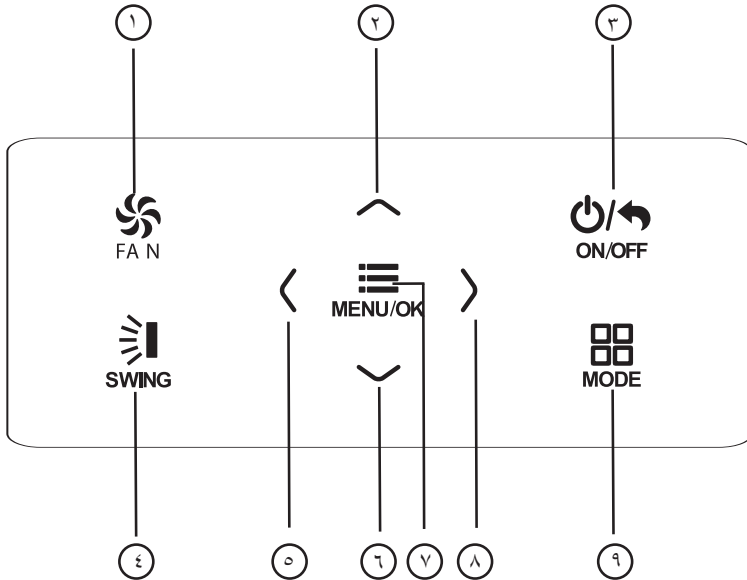
الرقم	الرموز	التعليمات
١		وظيفة التآرجح لأعلى ولأسفل
٢		وظيفة التآرجح إلى اليمين وإلى اليسار
٣		وظيفة الهواء النقي
٤		وظيفة السكون
٥		الوضع التلقائي
٦		وضع التبريد
٧		وضع الجاف
٨		وضع المروحة
٩		وضع التدفئة
١٠		وظيفة الصحة
١١		وظيفة I-Demand
١٢		وظيفة العطلة

الرموز	التعليمات	الرقم
	حالة الحماية (الأزرار، درجة الحرارة، التشغيل والإيقاف، الوضع أو توفير الطاقة محمية بواسطة جهاز مراقبة عن بعد).	١٣
	سرعة المروحة المضبوطة حاليًا	١٤
	وظيفة الذاكرة (الذاكرة في حالة انقطاع التيار الكهربائي)	١٥
	وظيفة الحفظ	١٦
	وظيفة الجاف	١٧
	تذكير لتنظيف الفلتر	١٨
	حالة تنشيط المؤقت	١٩
	حالة سحب بطاقة الباب أو حالة عدم تقديم أي شخص	٢٠
	وظيفة الصمت	٢١
	قفل الوظيفة	٢٢
	تم تنشيط WiFi	٢٣
	تم تنشيط التارجح المستقل	٢٤
	تم تنشيط وظيفة الرجوع	٢٥

التعليمات	الرموز	الرقم
حالة التدفئة المساعدة		٢٦
<p>عرض درجة الحرارة المحددة: درجة الحرارة المشار إليها في الرسوم البيانية لهذا الدليل هي بمقياس فهرنهايت (°F). يمكن تحديد عرض درجة الحرارة بمقياس فهرنهايت والمقياس المئوي. يرجى الرجوع إلى الإعداد من قبل المستخدم.</p>		٢٧

٣ الأزرار

١-٣ رسومات الأزرار



الشكل ١-٣ رسومات الأزرار

٣-٢ تعليمات وظائف الأزرار

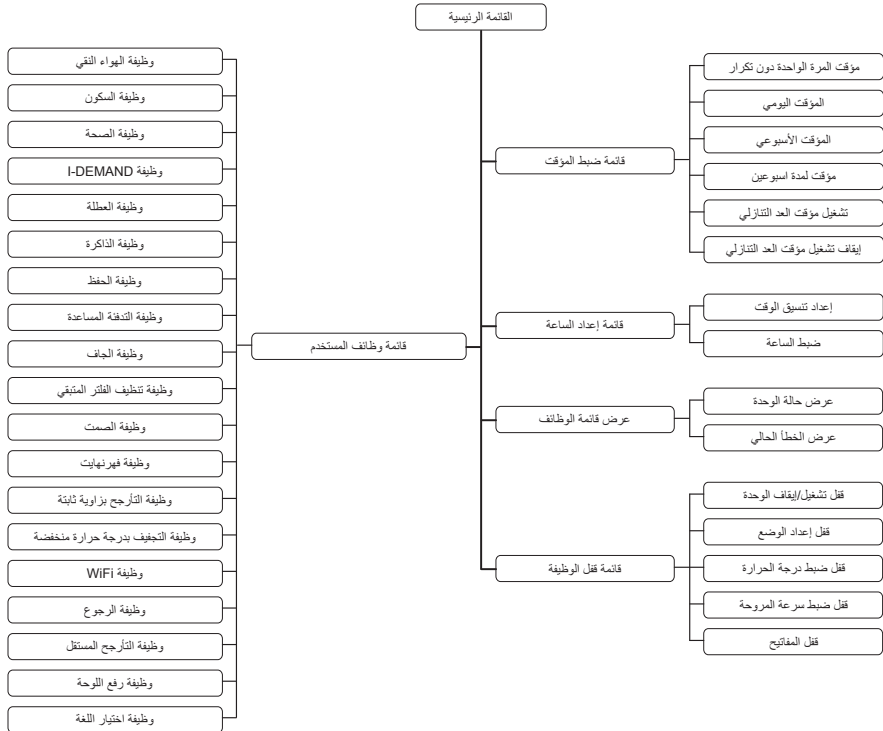
الجدول ٣-٢-١ تعليمات وظائف الأزرار

وظيفة الزر	اسم الزر	الرقم
ضبط السرعة البطيئة والسرعة البطيئة المتوسطة والسرعة المتوسطة والسرعة المتوسطة العالية والسرعة العالية والسرعة التوربينية والسرعة التلقائية.	FAN	١
(١) ضبط درجة الحرارة	∧	٢
(٢) ضبط المعلمة	∨	٦
(٣) تحريك مؤشر الخيار		
(١) تشغيل أو إيقاف تشغيل الوحدة (٢) العودة إلى الصفحة السابقة	ON/OFF	٣
ضبط التأرجح لأعلى ولأسفل والتأرجح لليساار واليمين.	SWING	٤
(١) تشغيل أو إيقاف تشغيل الوظيفة المقابلة	<	٥
(٢) تحريك مؤشر الخيار	>	٨
(٣) ضبط المعلمة		
(١) الدخول إلى صفحة القائمة (٢) تأكيد الإعداد	MENU/OK	٧
ضبط الأوضاع الأوتوماتيكية والتبريد والجاف والمروحة والتدفئة للوحدة الداخلية.	MODE	٩

٤ تعليمات التشغيل

٤-١ بنية القائمة

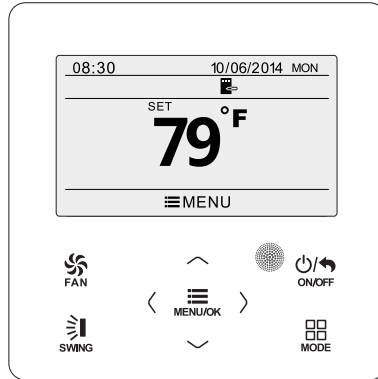
يمكن ضبط المعلمات العادية لوحدة التحكم السلكية مباشرة على الصفحة الرئيسية، بما في ذلك سرعة المروحة والتأرجح ودرجة الحرارة المحددة والوضع والتشغيل/الإيقاف. يمكن تحديد إعداد وعرض حالة الوظائف الأخرى في القوائم الفرعية المقابلة. تظهر بنية القائمة المفصلة في الشكل كما هو مبين أدناه.



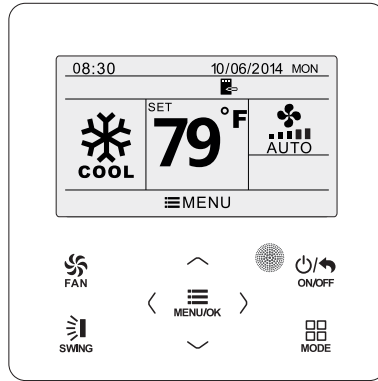
الشكل ٤-١ بنية القائمة

٢-٤ التشغيل / الإيقاف

عندما تكون وحدة التحكم السلكية على الصفحة الرئيسية، اضغط على زر "ON/OFF" لتشغيل الوحدة. اضغط على زر "ON/OFF" مرة أخرى لإيقاف تشغيل الوحدة. تظهر واجهات حالة التشغيل/إيقاف التشغيل في الشكل كما هو مبين أدناه.



الشكل ٢-٤ صفحة إيقاف تشغيل الوحدة



الشكل ٤-٣ صفحة تشغيل الوحدة

٤-٣ إعداد الوضع

في حالة التشغيل، اضغط على زر "MODE" في الصفحة الرئيسية لضبط الوضع بشكل دائري كما هو موضح أدناه.



الشكل ٤-٤ إعداد الوضع

ملحوظة:

(١) إذا تم تشغيل وظيفة الاقتصاد، فلن يكون الوضع التلقائي متاحاً.

(٢) لا يتوفر وضع التدفئة لوحدة التبريد فقط.

٤-٤ إعداد درجة الحرارة

عندما تكون الوحدة قيد التشغيل، اضغط على الزر "∧" أو "∨" في الصفحة الرئيسية لزيادة أو تقليل درجة الحرارة المحددة بمقدار ١ درجة مئوية (١ درجة فهرنهايت)؛ اضغط مع الاستمرار على الزر "∧" أو "∨" لزيادة أو تقليل درجة الحرارة المحددة بمقدار ١ درجة مئوية (١ درجة فهرنهايت) كل ٠.٣ ثانية.

في وضع التبريد والتجفيف والتهوية والتدفئة، يتراوح نطاق ضبط درجة الحرارة بين ١٦ و ٣٠ درجة مئوية (٦١ و ٨٦ درجة فهرنهايت). هناك احتمالان في الوضع التلقائي: (١) يمكن ضبط درجة الحرارة ونطاق الإعداد هو بين ٣٠ و ١٦ درجة مئوية (٦١ و ٨٦ درجة فهرنهايت)؛ (٢) لا يمكن تعديل درجة الحرارة. يعتمد الأمر على طراز الوحدة.

٥-٤ إعداد المروحة

في حالة التشغيل، يؤدي الضغط على زر "FAN" إلى ضبط سرعة المروحة بشكل دائري كما هو موضح أدناه. منخفضة ← متوسطة منخفضة ← متوسطة ← متوسطة عالية ← عالية ← تروبو ← تلقائية ← منخفضة. الرموز المعروضة هي كما هو موضح في الشكل أدناه.

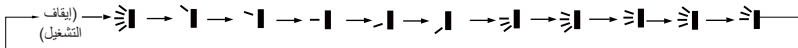


الشكل ٥-٤ إعداد المروحة

٦-٤ إعداد التآرجح

في حالة التشغيل، اضغط على زر "SWING" لضبط التآرجح. يتوفر وضعان للتآرجح: تآرجح الزاوية الثابتة والتآرجح الفردي.

تآرجح الزاوية الثابتة: عند ضبط وضع التآرجح ذي الزاوية الثابتة، تكون عملية التآرجح على النحو التالي: في حالة التشغيل، اضغط على مفتاح "SWING" لتحديد التآرجح لأعلى ولأسفل، ثم اضغط على مفتاح "SWING"، وسيتم ضبط زاوية التآرجح لأعلى ولأسفل بشكل دائري على النحو التالي:



الشكل ٦-٤ التآرجح لأعلى ولأسفل

حدد التآرجح لأعلى ولأسفل والتآرجح للييسار واليمين باستخدام الزر "<" أو ">". عند تحديد التآرجح للييسار واليمين. سيتم تعديل زاوية التآرجح للييسار واليمين بشكل دائري على النحو التالي:



الشكل ٧-٤ التآرجح للييسار واليمين

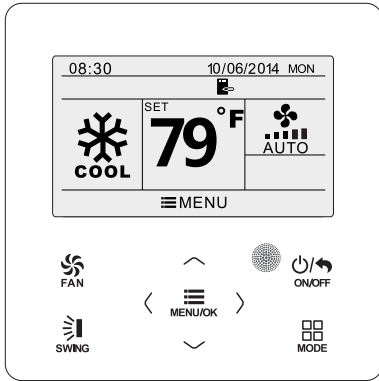
ملحوظة:

- (١) قم بتشغيل وضع تآرجح الزاوية الثابتة في صفحة إعداد الوظيفة.
- (٢) إذا لم يكن تآرجح الزاوية الثابتة متاحًا للنموذج، فسيكون تآرجح الزاوية الثابتة غير صالح عندما تقوم وحدة التحكم السلكية بتشغيل وضع تآرجح الزاوية الثابتة.

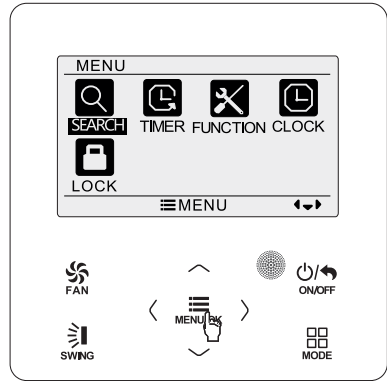
وضع التآرجح الفردي: عند إيقاف تشغيل وضع تآرجح الزاوية الثابتة، تكون عملية التآرجح على النحو التالي: عندما تكون الكاميرا في وضع التشغيل، اضغط على الزر "SWING" ويظهر إطار التركيز. اضغط على الزر "<" أو ">" لتحديد التآرجح لأعلى ولأسفل أو التآرجح للييسار واليمين. اضغط على الزر SWING لتشغيل التآرجح لأعلى ولأسفل أو التآرجح للييسار واليمين أو إيقاف تشغيله. يتم عرض رمز التآرجح عند تشغيل وظيفة التآرجح. خلاف ذلك، لا يتم عرض رمز التآرجح.

٧-٤ إعداد الوظائف

اضغط على زر "MENU/OK" في الصفحة الرئيسية للوصول إلى صفحة القائمة الرئيسية. اضغط على مفتاح "<" أو ">" لتحديد رمز إعداد الوظيفة. ثم اضغط على زر "MENU/OK" للوصول إلى صفحة إعداد وظائف المستخدم. اضغط على مفتاح "\/" أو "√" لتحديد عنصر وظيفة معين. اضغط على الزر "<" أو ">" لتشغيل هذه الوظيفة أو إلغاء تشغيلها، أو انتقل إلى الخطوة التالية لتعيين الوظيفة بالضغط على الزر "MENU/OK". إذا تم عرض الوظيفة باللون الرمادي، فهذا يعني أنه لا يمكن تعيين عنصر الوظيفة هذا في الوضع الحالي أو في حالة إيقاف التشغيل. العملية موضحة كما في الشكل أدناه.

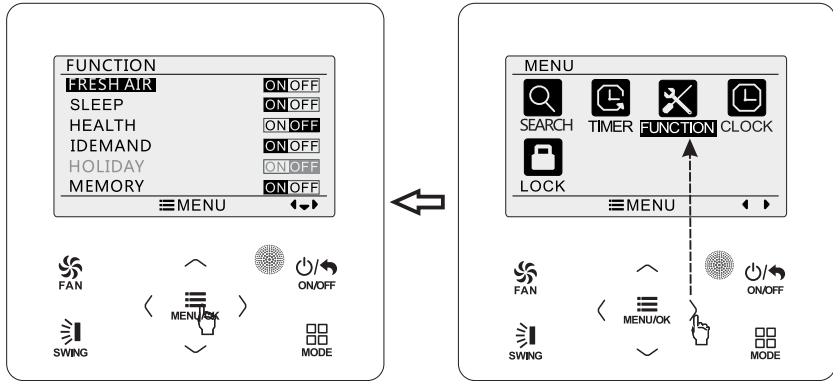


في الصفحة الرئيسية.



اضغط على زر MENU/OK للدخول إلى صفحة القائمة الرئيسية.





اضغط على زر MENU/OK للدخول إلى صفحة إعداد الوظيفة؛ اضغط على "8" أو "7" لتحديد عنصر الوظيفة، واضغط على زر "←" أو "→" لضبط الوظيفة.

اضغط على زر ">" لتحديد عنصر ضبط الوظيفة.

الشكل ٤-٨ إعداد الوظيفة

يتم عرض تقديم الوظائف في الجدول أدناه.

الجدول ٤-٧-١ تقديم الوظائف

التعليمات	الوظيفة
اضبط حجم الهواء الداخلي النقي لتحسين جودة الهواء والحفاظ على الهواء الداخلي نظياً. (يجب تركيب الوحدة بمخمد جديد).	وظيفة الهواء النقي
تدخل الوحدة الداخلية في حالة السكون وتعمل وفقاً لمنحنى درجة حرارة النوم المحدد مسبقاً لخلق بيئة نوم مريحة وتحسين نوعية النوم.	وظيفة السكون
تولد الأيونات السالبة لضمان الصحة.	وظيفة الصحة

التعليمات	الوظيفة
تعمل الوحدة في وضع الحفظ لتوفير الطاقة.	وظيفة I-Demand
في وضع التدفئة، عندما يخرج المستخدم، يتم استخدامها للحفاظ على درجة الحرارة المحيطة الداخلية لضمان تدفئة توربو عند عودة المستخدم.	وظيفة العطلة
عند استعادة الطاقة بعد انقطاع التيار الكهربائي، ستعود الوحدة الداخلية إلى حالتها الأصلية.	وظيفة الذاكرة
اضبط الحد الأدنى لدرجة الحرارة المحددة لوضع التبريد والوضع الجاف واضبط الحد الأعلى لدرجة الحرارة الحدية لوضع التدفئة للسماح لمكيف الهواء بالعمل في نطاق درجة حرارة منخفضة لتوفير الطاقة.	وظيفة الحفظ
في وضع التدفئة، يتم تشغيل وظيفة التدفئة الإضافية لتحسين كفاءة التدفئة.	وظيفة التدفئة المساعدة
يتم استخدامها لتفريغ الرطوبة من مبخر الوحدة الداخلية بعد إيقاف التشغيل لمنع تكون العفن. لا يمكن تشغيل وظيفة التجفيف إلا في وضع التبريد أو التجفيف.	وظيفة الجاف
وحدة تكييف الهواء تسجل وقت التشغيل الخاص بها. عندما يتم الوصول إلى الوقت المحدد من قبل المستخدم، تقوم بتذكير المستخدم بتنظيف الفلتر، من أجل تجنب المشاكل مثل ضعف التبريد والتدفئة، والحماية غير الطبيعية وانتشار البكتيريا.	وظيفة التذكير بتنظيف الفلتر
تقلل ضوضاء الوحدة الداخلية وتحقق تأثير كتم الصوت.	وظيفة الصمت

الوظيفة	التعليمات
وضع التآرجح بالزاوية الثابتة	قم بالتبديل من وضع التآرجح البسيط إلى وضع التآرجح بالزاوية الثابتة ليناسب احتياجات المستخدم.
وظيفة التجفيف بدرجة حرارة منخفضة	تعمل الوحدة في وضع التجفيف عند درجة حرارة محددة منخفضة لتحسين قدرة التجفيف.
وظيفة الرجوع	بعد إيقاف التشغيل، ستعمل الوحدة تلقائيًا للتأكد من أن درجة الحرارة المحيطة الداخلية ضمن نطاق درجة الحرارة المحددة.
وظيفة التآرجح المستقل	تستطيع ضبط وضع التآرجح مع ٤ منافذ تهوية متآرجحة لإرضاء المستخدمين في اتجاهات مخرج الهواء المختلفة.
وظيفة رفع اللوحة	يمكن خفض اللوحة للسماح للمستخدم بتنظيف الفلتر.

٤-٧-١ ضبط وظيفة الهواء النقي

عندما تكون الوحدة في وضع التشغيل، بعد الوصول إلى صفحة وظائف المستخدم، اضغط على مفتاح "∧" أو "√" لتحديد وظيفة الهواء النقي واضغط على مفتاح "<" أو ">" لتشغيل أو إلغاء تشغيل وظيفة الهواء النقي. اضغط على زر "MENU/OK" للوصول إلى صفحة إعداد وضع الهواء النقي.

بعد الدخول إلى صفحة إعداد وضع الهواء النقي، اضغط على مفتاح "∧" أو "√" لضبط الوضع. توجد ١٠ أوضاع ضبط. عند اكتمال الإعداد، اضغط على الزر "MENU/OK" لحفظ الإعداد.

الجدول ٤-٧-٢ تعليمات الوضع

الوضع	التعليمات
١	تعمل الوحدة بشكل مستمر لمدة ٦٠ دقيقة، ويعمل صمام الهواء النقي لمدة ٦ دقائق.
٢	تعمل الوحدة بشكل مستمر لمدة ٦٠ دقيقة، ويعمل صمام الهواء النقي لمدة ١٢ دقيقة.
٣	تعمل الوحدة بشكل مستمر لمدة ٦٠ دقيقة، ويعمل صمام الهواء النقي لمدة ١٨ دقيقة.
٤	تعمل الوحدة بشكل مستمر لمدة ٦٠ دقيقة، ويعمل صمام الهواء النقي لمدة ٢٤ دقيقة.
٥	تعمل الوحدة بشكل مستمر لمدة ٦٠ دقيقة، ويعمل صمام الهواء النقي لمدة ٣٠ دقيقة.
٦	تعمل الوحدة بشكل مستمر لمدة ٦٠ دقيقة، ويعمل صمام الهواء النقي لمدة ٣٦ دقيقة.
٧	تعمل الوحدة بشكل مستمر لمدة ٦٠ دقيقة، ويعمل صمام الهواء النقي لمدة ٤٢ دقيقة.
٨	تعمل الوحدة بشكل مستمر لمدة ٦٠ دقيقة، ويعمل صمام الهواء النقي لمدة ٤٨ دقيقة.
٩	تعمل الوحدة بشكل مستمر لمدة ٦٠ دقيقة، ويعمل صمام الهواء النقي لمدة ٥٤ دقيقة.
١٠	الكل قيد التشغيل.

٤-٧-٢ ضبط وظيفة السكون

في حالة التشغيل، بعد الدخول إلى صفحة وظائف المستخدم، اضغط على الزر " \wedge " أو " \vee " لتحديد وظيفة الاستعداد واضغط على الزر " $<$ " أو " $>$ " لتشغيل أو إلغاء تشغيل وظيفة السكون مع الحفظ التلقائي. ملحوظة:

- (١) في وضع المروحة أو الوضع التلقائي، لا تتوفر وظيفة السكون.
- (٢) يتم إلغاء وظيفة السكون عندما تقوم بإيقاف تشغيل الوحدة أو تغيير الوضع.

٤-٧-٣ إعداد وظيفة الصحة

في حالة التشغيل، بعد الدخول إلى صفحة وظائف المستخدم، اضغط على الزر " \wedge " أو " \vee " لتحديد وظيفة الصحة واضغط على الزر " $<$ " أو " $>$ " لتشغيل أو إلغاء تشغيل وظيفة الصحة مع الحفظ التلقائي.

٤-٧-٤ إعداد وظيفة I-DEMAND

في حالة التشغيل، بعد الدخول إلى صفحة وظائف المستخدم، اضغط على مفتاح " \wedge " أو " \vee " لتحديد خيار وظيفة I-DEMAND واضغط على مفتاح " $<$ " أو " $>$ " لتشغيل أو إلغاء تشغيل هذه الوظيفة مع الحفظ التلقائي. ملحوظة:

- (١) هذه الوظيفة متاحة فقط في وضع التبريد.
- (٢) عند ضبط هذه الوظيفة، سيتم حماية إعداد سرعة المروحة.
- (٣) سيتم إلغاء هذه الوظيفة عند إيقاف تشغيل الجهاز أو تغيير الوضع.
- (٤) لا يمكن تشغيل هذه الوظيفة ووظيفة السكون في وقت واحد. إذا تم ضبط وظيفة I-demand أولاً ثم تم تعيين وظيفة السكون، فسيتم إلغاء وظيفة I-demand عندما تكون وظيفة السكون صالحة، والعكس صحيح.

٤-٧-٥ إعداد وظيفة العطلة

في حالة التشغيل، بعد الدخول إلى صفحة وظائف المستخدم، اضغط على الزر " \wedge " أو " \vee " لتحديد خيار وظيفة الإجازة واضغط على الزر " $<$ " أو " $>$ " لتشغيل أو إلغاء تشغيل هذه الوظيفة مع الحفظ التلقائي.

ملحوظة:

- (١) هذه الوظيفة متاحة فقط في وضع التدفئة.
- (٢) عند ضبط هذه الوظيفة، يتم عرض درجة الحرارة التي تم ضبطها على ٨ درجات مئوية (٤٦ درجة فهرنهايت). في هذه الحالة، سيتم حماية إعداد درجة الحرارة وإعداد سرعة المروحة.
- (٣) يتم إلغاء هذه الوظيفة عند تغيير الوضع.
- (٤) لا يمكن تشغيل هذه الوظيفة ووظيفة السكون في نفس الوقت. إذا تم ضبط هذه الوظيفة أولاً ثم تم ضبط وظيفة السكون، فسيتم إلغاؤها عندما تكون وظيفة السكون صالحة، والعكس صحيح.

٤-٧-٦ إعداد وظيفة الذاكرة

بعد الدخول إلى صفحة وظائف المستخدم، اضغط على الزر " \wedge " أو " \vee " لتحديد وظيفة الذاكرة واضغط على الزر " $>$ " أو " $<$ " لتشغيل أو إلغاء تشغيل وظيفة الذاكرة مع الحفظ التلقائي.

٤-٧-٧ إعداد وظيفة الحفظ

في حالة التشغيل، بعد الدخول إلى صفحة وظائف المستخدم، اضغط على الزر " \wedge " أو " \vee " لتحديد وظيفة الحفظ واضغط على الزر " $<$ " أو " $>$ " لتشغيل أو إلغاء تشغيل وظيفة الحفظ. اضغط على زر "MENU/OK" للدخول إلى صفحة إعداد وظيفة الحفظ.

بعد الدخول إلى صفحة إعداد وظيفة الحفظ، اضغط على الزر " $<$ " أو " $>$ " لتحديد درجة الحرارة الحدية للتبريد أو التدفئة. ثم اضغط على زر " \wedge " أو " \vee " لتعيين قيمة درجة الحرارة الحدية. عند اكتمال الإعداد، اضغط على الزر "MENU/OK" لحفظ الإعداد.

ملحوظة:

عند إعداد وظيفة الحفظ، لا يمكن ضبط الوضع التلقائي.

٤-٧-٨ إعداد وظيفة التدفئة المساعدة

في حالة التشغيل، بعد الدخول إلى صفحة وظائف المستخدم، اضغط على الزر "∧" أو "√" لتحديد وظيفة التدفئة المساعدة واضغط على الزر "<" أو ">" لتشغيل أو إلغاء تشغيل هذه الوظيفة مع الحفظ التلقائي. ملحوظة: يمكن ضبط هذه الوظيفة فقط في وضع التدفئة.

٤-٧-٩ إعداد وظيفة الجاف

في حالة التشغيل، بعد الدخول إلى صفحة وظائف المستخدم، اضغط على الزر "∧" أو "√" لتحديد وظيفة الجاف واضغط على الزر "<" أو ">" لتشغيل أو إلغاء تشغيل هذه الوظيفة مع الحفظ التلقائي. ملحوظة: لا يمكن ضبط هذه الوظيفة إلا في وضع التبريد والجاف.

٤-٧-١٠ إعداد تذكير تنظيف الفلتر

بعد الدخول إلى صفحة وظائف المستخدم، اضغط على الزر "∧" أو "√" لتحديد وظيفة تنظيف الفلتر واضغط على الزر "<" أو ">" لتشغيل هذه الوظيفة أو إلغاء تشغيلها. اضغط على الزر "MENU/OK" للدخول إلى صفحة إعداد وظيفة تذكير تنظيف الفلتر.

بعد الدخول إلى صفحة إعداد وظيفة تذكير تنظيف الفلتر، اضغط على الزر "∧" أو "√" لتحديد مستوى التلوث، ثم اضغط على الزر "<" أو ">" لضبط مستوى التلوث. اضغط على الزر "∧" أو "√" لتحديد إعداد وقت التراكم، ثم اضغط على الزر "<" أو ">" لتعيين الوقت المطلوب. عند اكتمال الإعداد، اضغط على الزر "MENU/OK" لحفظ الإعداد. عند تحديد المستوى ١، يكون نطاق إعداد وقت التشغيل المتراكم من ٥٥٠٠ إلى ١٠٠٠٠ ساعة، مع ٥٠٠ ساعة لكل زيادة أو نقصان.

عند تحديد المستوى ٢، يكون نطاق إعداد وقت التشغيل المتراكم من ١٤٠٠ إلى ٥٠٠٠ ساعة، مع ٤٠٠ ساعة لكل زيادة أو نقصان.

عند تحديد المستوى ٣، يكون نطاق إعداد وقت التشغيل المتراكم من ١٠٠ إلى ١٠٠٠ ساعة، مع ١٠٠ ساعة لكل زيادة أو نقصان.

في كل مرة تقوم فيها بإلغاء تشغيل هذه الوظيفة، يتم إعادة ضبط وقت تشغيل الوحدة إلى الصفر.

٤-٧-١١ إعداد وظيفة الهدوء

في حالة التشغيل، بعد الدخول إلى صفحة وظائف المستخدم، اضغط على الزر "∧" أو "√" لتحديد وظيفة الهدوء واضغط على الزر "<" أو ">" لتشغيل أو إلغاء تشغيل هذه الوظيفة مع الحفظ التلقائي. ملحوظة: (١) هذه الوظيفة متاحة فقط في وضع التبريد ووضع التدفئة والوضع التلقائي.

٤-٧-١٢ إعداد درجة حرارة فهرنهايت

بعد الدخول إلى صفحة وظائف المستخدم، اضغط على الزر "∧" أو "√" لتحديد وظيفة درجة حرارة فهرنهايت واضغط على الزر "<" أو ">" لتشغيل أو إلغاء تشغيل هذه الوظيفة مع الحفظ التلقائي. بمجرد إيقاف تشغيل هذه الوظيفة، سيتم عرض درجة الحرارة المنوية.

٤-٧-١٣ إعداد وضع التارجج بزواوية ثابتة

بعد الدخول إلى صفحة وظائف المستخدم، اضغط على الزر "∧" أو "√" لتحديد وظيفة التارجج بزواوية ثابتة واضغط على الزر "<" أو ">" لتشغيل أو إلغاء تشغيل هذه الوظيفة مع الحفظ التلقائي. ملحوظة: إذا كانت وظيفة التارجج ذات الزاوية الثابتة غير متاحة للوحدة المتصلة، فسيتم إلغاء هذه الوظيفة تلقائيًا بعد الضبط.

٤-٧-١٤ إعداد وظيفة التجفيف بدرجة حرارة منخفضة

في حالة التشغيل، بعد الدخول إلى صفحة وظائف المستخدم، اضغط على الزر "∧" أو "√" لتحديد وظيفة التجفيف بدرجة حرارة منخفضة واضغط على الزر "<" أو ">" لتشغيل أو إلغاء تشغيل هذه الوظيفة مع الحفظ التلقائي. ملحوظة:

- (١) هذه الوظيفة متاحة فقط في الوضع الجاف.
- (٢) عند تشغيل وظيفة التجفيف بدرجة حرارة منخفضة، تكون درجة الحرارة المضبوطة المعروضة في وضع التجفيف ١٢ درجة مئوية (٥٤ درجة فهرنهايت). سيتم إيقاف تشغيل هذه الوظيفة تلقائيًا بعد إعادة ضبط درجة الحرارة المحددة.

٤-٧-١٥ إعداد وظيفة WiFi

بعد الدخول إلى صفحة وظائف المستخدم، اضغط على الزر " \wedge " أو " \vee " لتحديد وظيفة WiFi واضغط على الزر " $<$ " أو " $>$ " لتشغيل هذه الوظيفة أو إلغاء تشغيلها. اضغط على زر "MENU/OK" للدخول إلى صفحة إعادة ضبط WiFi.

بمجرد الدخول إلى صفحة إعداد إعادة تعيين WiFi، اضغط على الزر " $<$ " أو " $>$ " لتحديد إعادة التعيين أم لا. بعد ذلك، اضغط على زر "MENU/OK" للتأكيد.

٤-٧-١٦ إعداد وظيفة الرجوع

بعد الدخول إلى صفحة وظائف المستخدم، اضغط على الزر " \wedge " أو " \vee " لتحديد وظيفة الرجوع واضغط على الزر " $<$ " أو " $>$ " لتشغيل هذه الوظيفة أو إلغاء تشغيلها. اضغط على زر "MENU/OK" للدخول إلى صفحة إعداد وظيفة الرجوع.

بمجرد الدخول إلى صفحة إعداد وظيفة الرجوع، اضغط على الزر " $<$ " أو " $>$ " لتحديد درجة حرارة الحد الأعلى أو الأدنى؛ اضغط على الزر " \wedge " أو " \vee " لضبط قيمة درجة الحرارة الحدية. بعد ذلك، اضغط على زر "MENU/OK" لحفظ الإعداد.

٤-٧-١٧ إعداد وظيفة التراجع المستقل

في حالة التشغيل، بعد الدخول إلى صفحة وظائف المستخدم، اضغط على الزر " \wedge " أو " \vee " لتحديد وظيفة التراجع المستقل. اضغط على زر "MENU/OK" للدخول إلى صفحة إعداد وظيفة التراجع المستقل.

يمكن للضغط على الزر " \wedge " أو " \vee " تحديد إعداد التراجع المستقل وإعادة تعيين التراجع المستقل وعرض قائمة إعداد التراجع المستقل. بعد ذلك، اضغط على زر "MENU/OK" للدخول إلى صفحة إعداد العنصر المقابل.

اضغط على زر "ON/OFF" لإعادة ضبط اللوحة. يتم عرض نافذة إعادة التعيين، مما يشير إلى أن إعادة التعيين قيد المعالجة. بمجرد الانتهاء من إعادة تعيين اللوحة، سيتم عرض الصفحة الرئيسية تلقائياً.
ملحوظة:

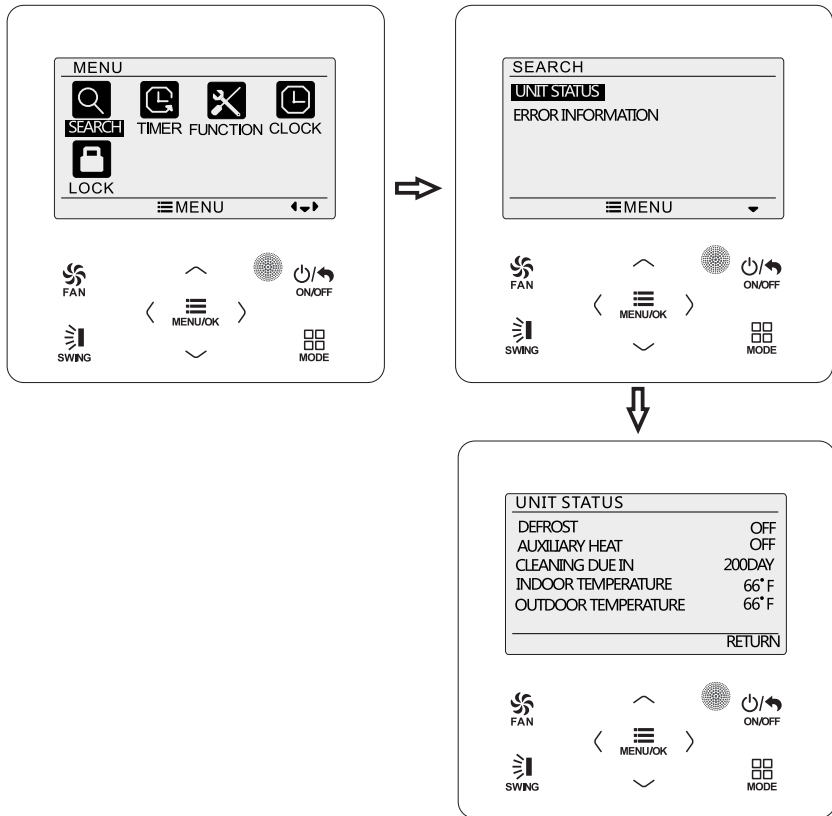
- (١) بمجرد الدخول إلى الوظيفة، سيتم تحويل وضع التشغيل إلى وضع المروحة.
- (٢) نظراً لأن رفع اللوحة يتحقق عن طريق تغيير درجة الحرارة المحددة، إذا تم الضغط على الزر "∧" أو "√" باستمرار، فسيصل إلى القيمة الحدية. في هذا الوقت، اضغط على الزر في الاتجاه المعاكس على التوالي للتحكم فيه مرة أخرى.
- (٣) بمجرد الانتهاء من إعادة ضبط اللوحة، تكون الوحدة في حالة إيقاف التشغيل.

٤-٧-١٩ إعدادات اللغة

بعد الدخول إلى صفحة وظائف المستخدم، اضغط على الزر "∧" أو "√" لتحديد إعداد اللغة. اضغط على زر "MENU/OK" للدخول إلى صفحة إعداد اللغة. اضغط على الزر "∧" أو "√" لتحديد لغتك المطلوبة ثم اضغط على زر "MENU/OK" لحفظ الإعداد.

٤-٨ عرض حالة الوحدة

اضغط على زر "MENU/OK" للدخول إلى القائمة واختيار رمز الوظيفة المراد عرضه. ثم اضغط على زر "MENU/OK" للدخول إلى صفحة وظيفة العرض. اضغط على زر "∧" أو "√" لتحديد وظيفة عرض الحالة. اضغط على زر "MENU/OK" للدخول إلى صفحة عرض حالة الوحدة. اضغط على زر "ON/OFF" للعودة إلى الصفحة السابقة. يرجى الرجوع إلى الشكل أدناه.



الشكل ٤-١٠ عرض الحالة

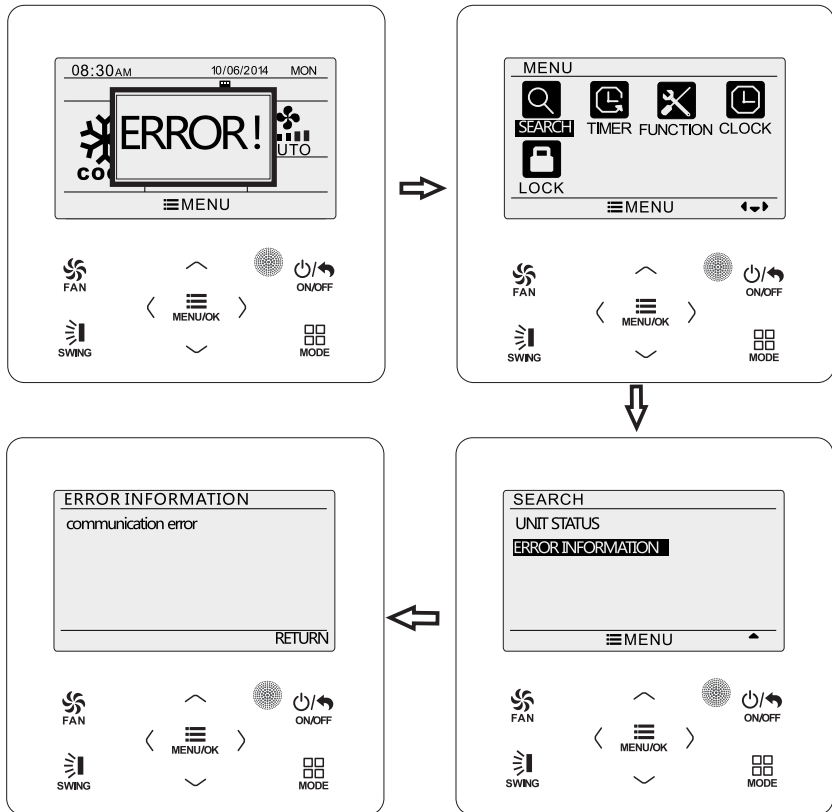
يمكن عرض الحالات التالية: إذا كانت إزالة الجليد تعمل؛ إذا تم تشغيل التدفئة المساعدة؛ الوقت المتبقي لتذكير تنظيف المرشح؛ درجة الحرارة المحيطة الداخلية؛ درجة الحرارة المحيطة في الهواء الطلق.
ملحوظة:

- (١) الوقت المتبقي لتذكير تنظيف الفلتر صالح فقط عند تشغيل وظيفة تذكير التنظيف.
- (٢) إذا لم يكن هناك مستشعر درجة الحرارة المحيطة في الهواء الطلق للوحدة أو لم يبدأ اكتشاف المستشعر في العمل، فإن معلمة عرض درجة الحرارة المحيطة في الهواء الطلق غير صالحة.

٤-٩ عرض الخطأ الحالي

عند حدوث خطأ في الوحدة، سيتم عرض رمز الخطأ على الصفحة الرئيسية لوحدة التحكم السلوكية. في هذه الحالة، يمكنك الدخول إلى صفحة عرض الخطأ لعرض الخطأ الحالي.

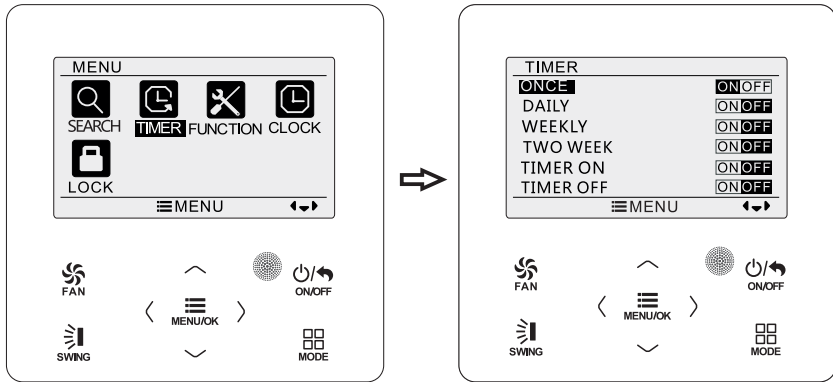
اضغط على زر "MENU/OK" للدخول إلى القائمة واختيار رمز الوظيفة المراد عرضه. ثم اضغط على زر "MENU/OK" للدخول إلى صفحة وظيفة العرض. اضغط على زر "∧" أو "∨" لتحديد معلومات الخطأ. اضغط على زر "MENU/OK" للدخول إلى صفحة معلومات الخطأ. عند وجود العديد من الأخطاء، اضغط على "∧" أو "∨" لقلب الصفحات. اضغط على زر "ON/OFF" للعودة إلى الصفحة السابقة. يرجى الاطلاع على الشكل أدناه.



الشكل ٤-١١ عرض الخطأ الحالي

٤-١٠ إعداد المؤقت

يمكن لوحدة التحكم السلكية ضبط ٦ أنواع من المؤقت: مؤقت ساعة لمرة واحدة، مؤقت يومي، مؤقت أسبوع واحد، مؤقت لمدة أسبوعين، تشغيل مؤقت العد التنازلي وإيقاف تشغيل مؤقت العد التنازلي. حدد رمز المؤقت بعد الدخول إلى صفحة القائمة. اضغط على زر "MENU/OK" للدخول إلى صفحة إعداد المؤقت. اضغط على الزر "\wedge" أو "\vee" لتحديد مؤقت من نوع واحد. اضغط على الزر "\lt" أو "\gtt" لتشغيل أو إيقاف تشغيل هذا المؤقت. يرجى الرجوع إلى الشكل أدناه.

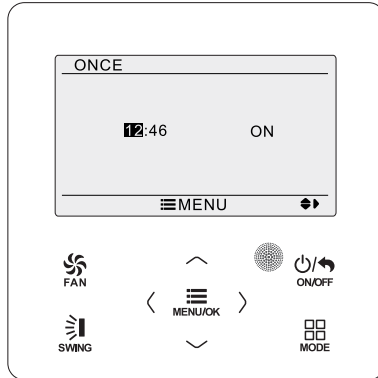


الشكل ٤-١٢ قم بتشغيل أو إيقاف تشغيل المؤقت

٤-١٠-١ مؤقت المرة الواحدة دون تكرار

يمكن لوحدة التحكم السلكية ضبط مؤقت المرة الواحدة دون تكرار. يمكن ضبط تشغيل المؤقت عندما تكون الوحدة في حالة إيقاف التشغيل. يمكن ضبط إيقاف تشغيل المؤقت عندما تكون الوحدة قيد التشغيل. سينطلق هذا المؤقت لمرة واحدة فقط عند حلول وقت المؤقت ثم سيتم إيقاف تشغيله تلقائيًا.

في صفحة إعداد وظيفة المؤقت، عند تحديد مؤقت المرة الواحدة دون تكرار، اضغط على الزر "<" أو ">" لتشغيله أو إيقاف تشغيله. اضغط على زر "MENU/OK" للدخول إلى صفحة ضبط وقت المؤقت. يرجى الرجوع إلى الشكل أدناه.



الشكل ٤-١٣ مؤقت المرة الواحدة دون تكرار

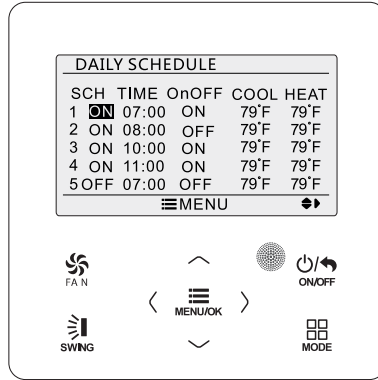
اضغط على زر "<" أو ">" لتحديد ساعة أو دقيقة المؤقت واضغط على زر "\/" أو "\/" لضبط الوقت. يؤدي الضغط على الزر "\/" أو "\/" إلى زيادة الوقت أو تقليله بسرعة. بمجرد انتهاء الإعداد، اضغط على زر "MENU/OK" لحفظ وقت المؤقت.

ملحوظة:

(١) إذا تم تشغيل وظيفة المؤقت هذه، عند تشغيل الوحدة أو إيقاف تشغيلها، فسيتم إلغاء وظيفة هذا المؤقت تلقائيًا.

٤-١٠-٢ المؤقت اليومي

في المؤقت اليومي، يمكن للمستخدم ضبط ثمانية مقاطع من المؤقت بشكل فردي. سيكون المقطع الفردي صالحًا فقط عند تشغيله. يمكنك ضبط الوقت في كل مقطع، تشغيل/إيقاف الوحدة، ضبط درجة الحرارة في وضع التبريد (يكون صالحًا فقط عندما يكون الوضع الحالي هو وضع التبريد)، ضبط درجة الحرارة في وضع التدفئة (يكون صالحًا فقط عندما يكون الوضع الحالي هو وضع التدفئة). يرجى الرجوع إلى الشكل أدناه.



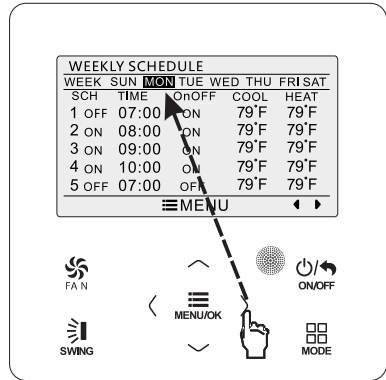
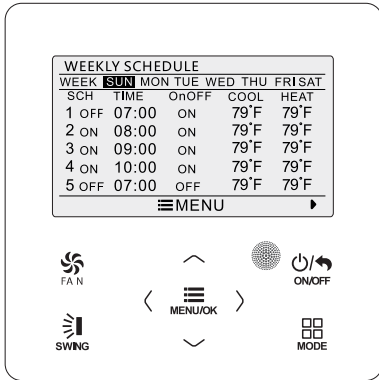
الشكل ٤-١٤ إعداد المؤقت اليومي

بعد الدخول إلى صفحة إعداد المؤقت اليومي، اضغط على زر "<" أو ">" لتحديد عنصر الإعداد. اضغط على زر "^" أو "v" لضبط القيمة. اضغط على زر "MENU/OK" لحفظ الإعداد.

٤-١٠-٣ المؤقت الأسبوعي

يمكن للمستخدم ضبط محتوى المؤقت اليومي لمدة أسبوع. في كل يوم، يمكن للمستخدم تعيين ثمانية مقاطع من محتوى المؤقت. ستنفذ الوحدة إعداد المؤقت المناسب في غضون أسبوع.

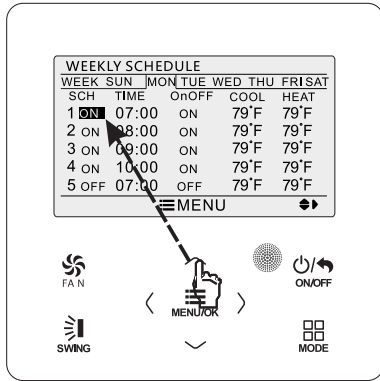
بعد الدخول إلى صفحة إعداد المؤقت الأسبوعي، اضغط على الزر "<" أو ">" لتحديد اليوم الذي سيتم تعيينه. ثم اضغط على زر "MENU/OK" للدخول إلى برمجة المؤقت لذلك اليوم. اضغط على زر "<" أو ">" لتحديد العنصر المراد ضبطه. اضغط على الزر "^" أو "v" لضبط المحتوى. اضغط على زر "MENU/OK" لحفظ الإعداد. يرجي الرجوع إلى الشكل أدناه.



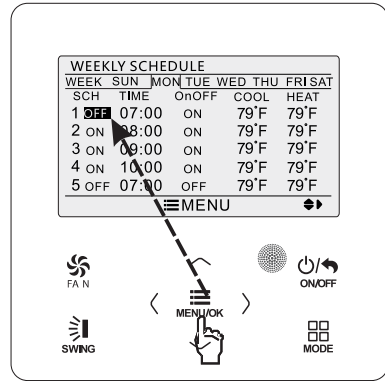
أدخل صفحة إعداد جدول الموقت الأسبوعي.

اضغط على زر "<" أو ">" لتحديد اليوم الذي سيتم تعيينه.

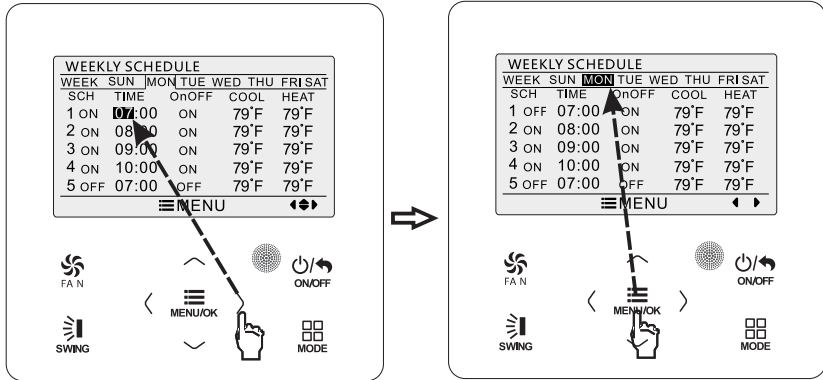




اضغط على الزر "✓" أو "∧" لضبط المحتوى.



اضغط على زر MENU/OK للدخول إلى برمجة المؤقت لذلك اليوم.



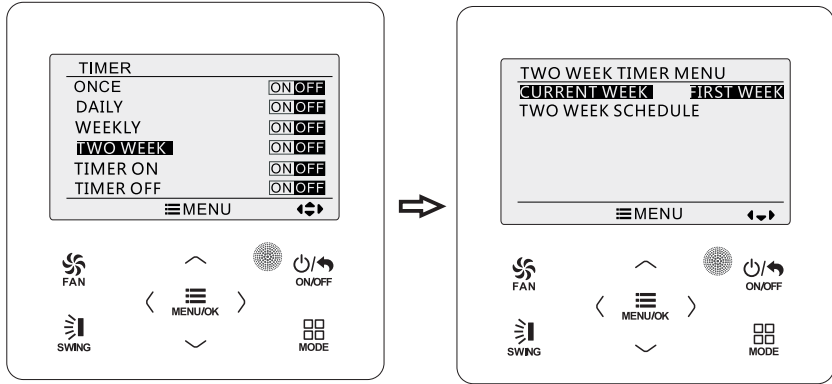
اضغط على زر "\/" أو "\/" لتحديد العنصر المراد ضبطه.

بعد الانتهاء من الإعداد، اضغط على زر MENU/OK لحفظ إعداد المؤقت. ثم يعود المؤشر إلى تحديد اليوم.

الشكل ٤-١٥ إعداد المؤقت الأسبوعي

٤-١٠-٤ مؤقت لمدة اسبوعين

يمكن للمستخدم ضبط محتوى المؤقت اليومي لمدة أسبوعين. في كل يوم، يمكن للمستخدم تعيين ثمانية مقاطع من محتوى المؤقت. ستنفذ الوحدة إعداد المؤقت المناسب في غضون أسبوعين. في صفحة إعداد عداد الوقت، اضغط على الزر "\/" أو "\/" لتحديد إعداد المؤقت لمدة أسبوعين ثم اضغط على زر "MENU/OK" للدخول إلى صفحة قائمة المؤقت لمدة أسبوعين. اضغط على الزر "\/" أو "\/" لتحديد الأسبوع الحالي ثم اضغط على الزر "<" أو ">" لتعيين الأسبوع الحالي على أنه الأسبوع الأول أو الأسبوع الثاني. يرجي الرجوع إلى الشكل أدناه.



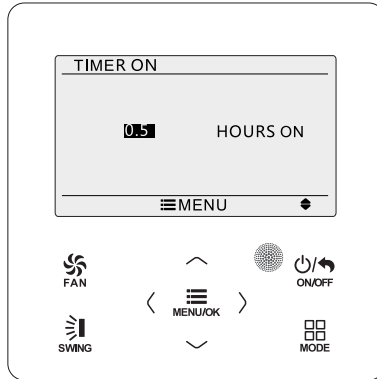
الشكل ٤-١٦ ضبط الأسبوع الحالي

بعد الدخول إلى صفحة قائمة المؤقت لمدة أسبوعين، اضغط على الزر "∧" أو "∨" لتحديد جدول الأسبوعين ثم اضغط على الزر "MENU/OK" للدخول إلى برمجة المؤقت لمدة أسبوعين. بعد الدخول إلى صفحة إعداد المؤقت لمدة أسبوعين، اضغط على الزر "<" أو ">" لتحديد اليوم الذي سيتم تعيينه. ثم اضغط على زر "MENU/OK" للدخول إلى برمجة المؤقت لذلك اليوم. اضغط على زر "<" أو ">" لتحديد العنصر المراد ضبطه. اضغط على الزر "∧" أو "∨" لضبط المحتوى. اضغط على زر "MENU/OK" لحفظ الإعدادات. اضغط على زر "تشغيل/ إيقاف تشغيل" للخروج من هذه الصفحة. يرجى الرجوع إلى إعداد المؤقت الأسبوعي لإعداد الرمز.

٤-١٠-٥ مؤقت العد التنازلي

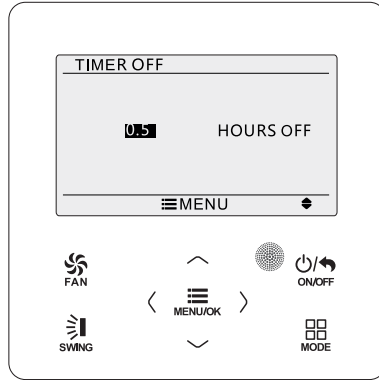
يتضمن مؤقت العد التنازلي تشغيل المؤقت وإيقاف تشغيل المؤقت. من الممكن ضبط تشغيل وإيقاف تشغيل الوحدة بعد وقت معين. في حالة التشغيل، يمكن ضبط إيقاف تشغيل المؤقت، أو يمكن ضبط إيقاف تشغيل المؤقت وتشغيل المؤقت في وقت واحد. في حالة الإيقاف، يمكن ضبط تشغيل المؤقت، أو يمكن ضبط إيقاف تشغيل المؤقت وتشغيل المؤقت في وقت واحد. إذا تم إيقاف تشغيل المؤقت في "x" ساعات وتم ضبط المؤقت في "y" ساعات في وقت واحد في حالة تشغيل الوحدة، فسيتم إيقاف تشغيل الوحدة في "x" ساعات ثم سيتم تشغيل الوحدة في "y" ساعات بعد إيقاف تشغيل المؤقت.

بعد الدخول إلى صفحة إعداد تشغيل المؤقت، اضغط على الزر " \wedge " أو " \vee " لزيادة الوقت أو إنقاصه بمقدار ٠,٥ ساعة. اضغط على زر "ON/OFF" للعودة إلى الصفحة السابقة. يرجى الرجوع إلى الشكل أدناه.



الشكل ٤-١٧ تشغيل مؤقت العد التنازلي

بعد الدخول إلى صفحة إعداد إيقاف تشغيل المؤقت، اضغط على الزر " \wedge " أو " \vee " لزيادة الوقت أو إنقاصه بمقدار ٠,٥ ساعة. اضغط على زر "ON/OFF" للعودة إلى الصفحة السابقة. يرجى الرجوع إلى الشكل أدناه.



الشكل ٤-١٨ إيقاف تشغيل مؤقت التنازلي

إذا تم تشغيل وظيفة المؤقت، فسوف تنخفض الساعات المحددة مع زيادة وقت تشغيل الوحدة. في هذه الحالة، يمكن عرض الساعات المتبقية بعد الدخول إلى صفحة إعداد المؤقت. سيتم تنفيذ وظيفة المؤقت هذه لمرة واحدة فقط ثم يتم إلغاؤه تلقائيًا.

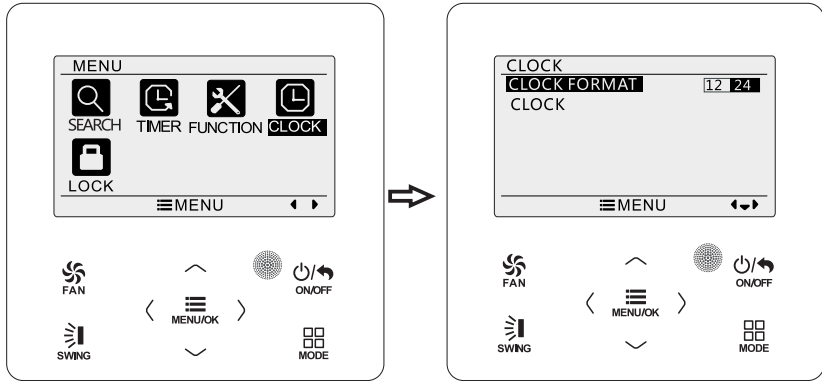
ملحوظة:

إذا تم تشغيل وظيفة المؤقت هذه، عند تشغيل الوحدة أو إيقاف تشغيلها، فسيتم إلغاء وظيفة هذا المؤقت تلقائيًا.

٤-١١ ضبط الساعة

٤-١١-١ إعداد تنسيق الوقت

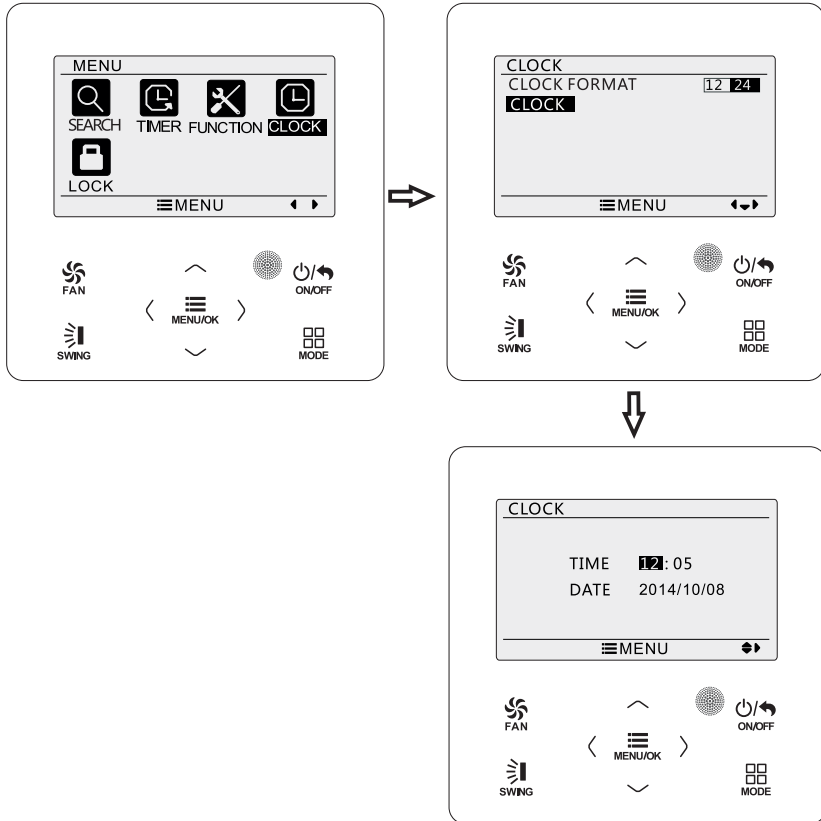
يمكن للمستخدم ضبط تنسيق الوقت بنظام ١٢ ساعة أو نظام ٢٤ ساعة. حدد رمز الساعة في صفحة القائمة ثم اضغط على زر "MENU/OK" للدخول إلى صفحة ضبط الساعة. اضغط على الزر "<" أو ">" لتحديد تنسيق الوقت ثم اضغط على الزر "∧" أو "∨" لتحديد نظام ١٢ ساعة أو نظام ٢٤ ساعة. يرجى الرجوع إلى الشكل أدناه.



الشكل ١٩-٤ اختيار تنسيق الوقت

٢-١١-٤ ضبط الساعة

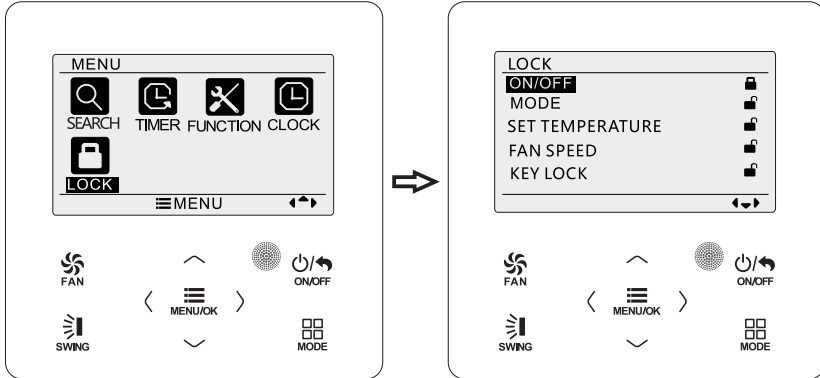
حدد رمز الساعة في صفحة القائمة ثم اضغط على زر "MENU/OK" للدخول إلى صفحة ضبط الساعة. اضغط على زر "∧" أو "∨" لتحديد مجموعة الوقت ثم اضغط على زر "MENU/OK" للدخول إلى صفحة ضبط الوقت. اضغط على زر "<" أو ">" لتحديد عناصر الإعداد: الساعة، الدقيقة، السنة، الشهر، اليوم؛ اضغط على الزر "∧" أو "∨" لتعيين القيمة ثم اضغط على زر "MENU/OK" لحفظ الإعداد. يرجى الرجوع إلى الشكل أدناه.



الشكل ٢٠-٤ ضبط الساعة

٤-١٢ إعداد القفل

حدد رمز القفل في صفحة القائمة ثم اضغط على زر "MENU/OK" للدخول إلى صفحة إعداد القفل. اضغط على الزر "<" أو ">" لتحديد العنصر المراد قفله ثم اضغط على الزر "<" أو ">" للقفل أو لإلغاء القفل. يرجى الرجوع إلى الشكل أدناه.

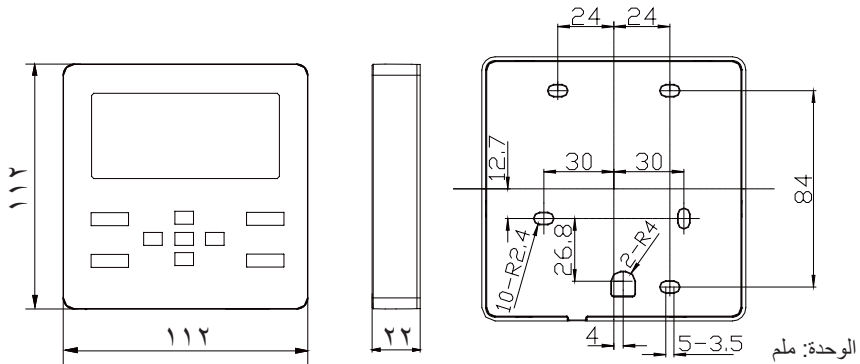


الشكل ٤-٢١ إعداد القفل

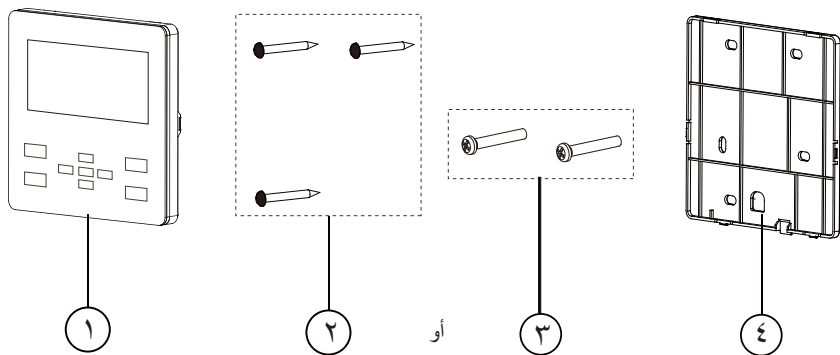
يمكن قفل العناصر: التشغيل/إيقاف التشغيل، ضبط الوضع، ضبط درجة الحرارة، ضبط سرعة المروحة، قفل المفتاح. بمجرد انتهاء القفل، لا يمكن ضبط العنصر المقابل من خلال الأزرار. إذا كانت المفاتيح مغلقة، فلا يمكن تشغيل جميع المفاتيح بعد العودة إلى الصفحة الرئيسية. يرجى إلغاء القفل وفقًا للتعليمات على الصفحة الرئيسية. أثناء إلغاء القفل، اضغط على الزر "MENU/OK"، واضغط على الزر "<" ثم اضغط على الزر ">" لإلغاء قفل المفاتيح.

٥ تعليمات التركيب

١-٥ أجزاء وأبعاد وحدة التحكم السلكية



الشكل ١-٥ أبعاد وحدة التحكم السلكية



الشكل ٢-٥ أجزاء وحدة التحكم السلكية

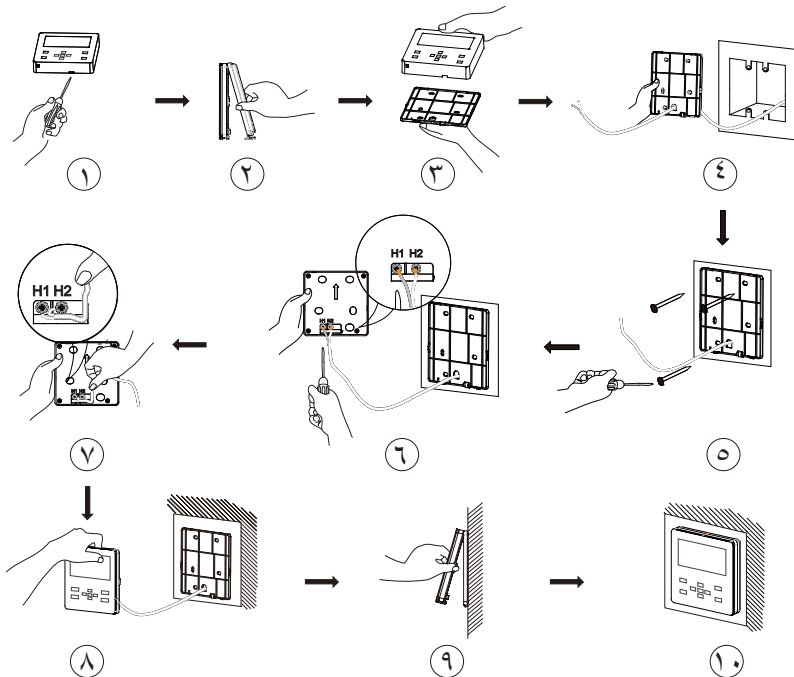
الجدول ٥-١-١ الأجزاء القياسية

الرقم	١	٢	٣	٤
الاسم	لوحة وحدة التحكم السلكية	برغي لولبي ST3.9X25 MA	برغي M4x٢٥	لوحة قاعدة وحدة التحكم السلكية
الكمية	١	٣	٢	١

٥-٢ متطلبات التركيب

- (١) يحظر تركيب وحدة التحكم السلكية في الأماكن الرطبة.
- (٢) يحظر تركيب وحدة التحكم السلكية في الأماكن المعرضة لأشعة الشمس المباشرة.
- (٣) يحظر تركيب وحدة التحكم السلكية في مكان يقع بالقرب من الأجسام ذات درجة الحرارة العالية أو أماكن رش الماء.
- (٤) حدد سلك الإشارة المناسب لوحدة التحكم السلكية: سلك إشارة ثنائي النواة (قطر السلك = ٠,٧٥ مم؛ الطول < ٣٠ م؛ الطول المقترح هو ٨ م.

٣-٥ طرق التركيب



الشكل ٣-٥ مخطط التركيب لوحدة التحكم السلكية

الشكل أعلاه هو عملية التركيب البسيطة لوحدة التحكم السلكية؛ يرجى الانتباه إلى العناصر التالية:

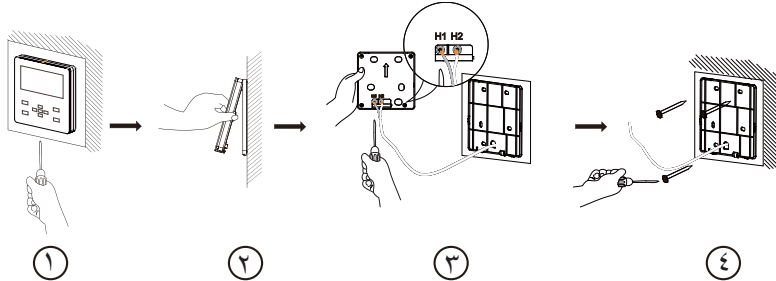
- (١) قبل التركيب، يرجى فصل الطاقة عن الوحدة الداخلية.
- (٢) اسحب السلك المزوج المجدول ثنائي النواة من فتحة التركيب على الحائط، واسحب هذا السلك عبر الفتحة "٨" في الجانب الخلفي من لوحة قاعدة وحدة التحكم السلكية.

- (٣) الصق لوحة قاعدة وحدة التحكم السلوكية على الحائط ثم استخدم البرغي اللولبي ST3.9X25 MA أو البرغي ٢٥×M4 لتثبيت لوحة القاعدة وفتحة التثبيت على الحائط معاً.
- (٤) قم بتوصيل السلك المزدوج المجدول ثنائي النواة بعمود الأسلاك H1 و H2 ثم قم بتثبيت البراغي.
- (٥) قم بترتيب الأسلاك الموجودة في أخدود السلك الخلفي للوحة و قم بتجميع اللوحة الأمامية لوحدة التحكم السلوكية في لوحة قاعدتها.

ملحوظة:

إذا كان من الصعب تنفيذ إجراءات النقطتين ٢ و ٥ المذكورة أعلاه بسبب القطر الكبير لسلك الاتصال المحدد، فيرجى نزع الطبقة المغلفة بطول مناسب وفقاً للوضع الفعلي.

٤-٥ التفكيك



شكل ٤-٥ مخطط تفكيك لوحدة التحكم السلوكية

dzitsu

Eurofred S.A.
ماركيز دي سينتـمانات ٩٧
برشلونة ٠٨٠٢٩
www.eurofred.es

EUROFRED
being efficient