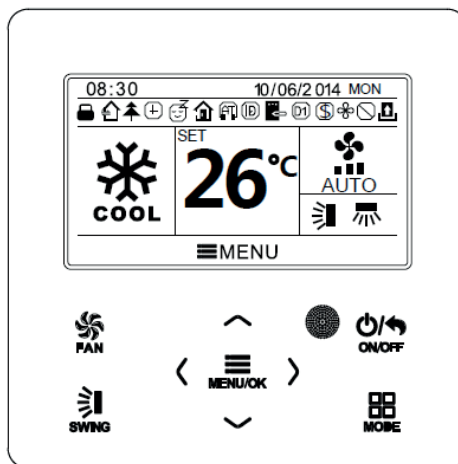




IM

En



Série

COMMANDE FILAIRE LIBERTY

Édition

R00

Modèles

ACCD_WC3

Avis aux utilisateurs

Pour une installation et un fonctionnement corrects, veuillez lire attentivement toutes les instructions. Avant de lire les instructions, portez votre attention sur les éléments suivants :

- (1) La pose de la commande filaire dans des endroits humides ou exposés à la lumière du soleil est vivement déconseillée.
- (2) Évitez de heurter, jeter ou démonter fréquemment la commande filaire.
- (3) N'utilisez jamais la commande filaire avec les mains humides.
- (4) N'installez ou ne retirez pas la commande filaire vous-même. Si vous avez des questions, contactez notre service après-vente.
- (5) La commande filaire est un modèle général applicable à plusieurs types d'appareils. Certaines fonctions du contrôleur câblé ne sont pas disponibles pour certains types d'unité. Pour plus de détails, veuillez vous reporter au manuel d'utilisation de l'unité. Le réglage d'une telle fonction non disponible n'affectera pas le fonctionnement de l'appareil.
- (6) La commande filaire est universelle. Le récepteur distant se trouve dans l'unité intérieure ou dans le contrôleur câblé. Veuillez vous reporter aux modèles spécifiques.

Table des matières

1 Écran	1
1.1 Apparence	1
1.2 Instructions relatives aux symboles affichés correspondants.	2
2 Touches	3
2.1 Icônes des touches.....	3
2.2 Fonction des touches	3
3 Instructions de fonctionnement	3
3.1 Structure du menu	3
3.2 On/Off (Marche/Arrêt)	5
3.3 Réglage du mode	5
3.4 Réglage Temperature (Température)	5
3.5 Réglage Fan (Ventilateur).....	5
3.6 Réglage Swing (Oscillation)	6
3.7 Réglage des fonctions	8
3.8 Affichage de l'état de l'unité.....	12
3.9 Affichage des erreurs actuelles	13
3.10 Réglage Timer (Temporisateur)	15
3.11 Réglage Clock (Horloge)	20
3.12 Réglage Lock (Verrouillage)	21
4 Instructions de pose	22
4.1 Dimensions et composants de la commande filaire	22
4.2 Exigences d'installation	23
4.3 Méthodes de pose	23
4.4 Démontage	26

1 Écran

1.1 Apparence

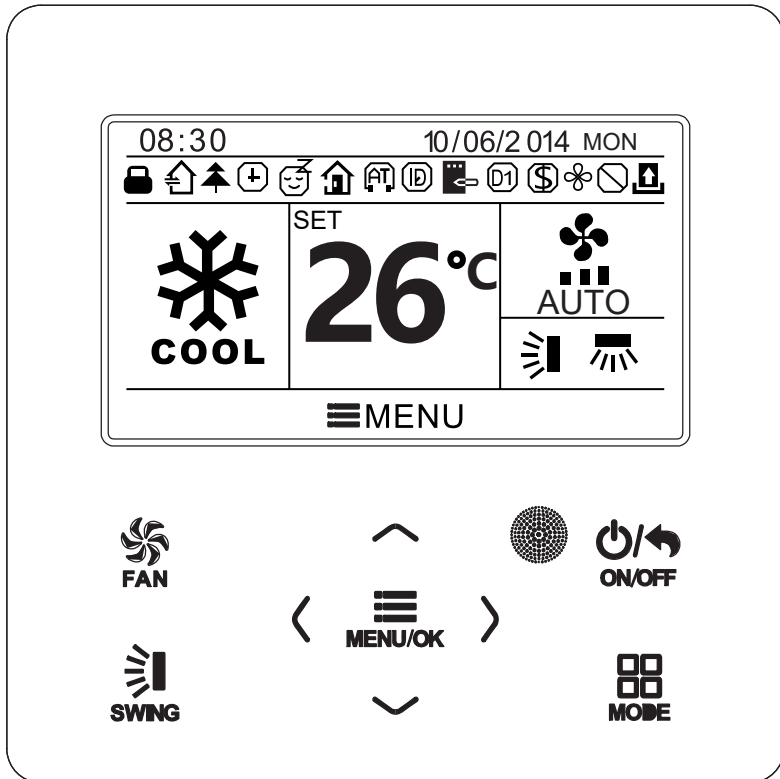


Fig. 1 Apparence de la commande filaire

1.2 Instructions relatives aux symboles affichés correspondants

N°	Symboles	Instructions
1		Fonction d'oscillation verticale
2		Fonction d'oscillation latérale
3		Fonction Fresh air (Air frais)
4		Fonction Sleep (Veille)
5		Mode Auto
6		Mode Cooling (Climatisation)
7		Mode Dry (Séchage)
8		Mode Fan (Ventilateur)
9		Mode Heating (Chauffage)
10		Fonction Health (Purification)
11		Fonction I-Demand
12		Fonction Absence
13		Fonction verrouillage (les touches, la température, ON/OFF (Marche/Arrêt), le mode et l'économie d'énergie sont verrouillés par l'afficheur à distance)
14		Vitesse du ventilateur définie actuelle
15		Fonction Memory (Mémoire) (en cas de panne de courant)
16		Fonction DRED
17		Fonction Save (Économie d'énergie)
18		Fonction X-fan (Turbo ventilateur)
19		État temporisateur activé
20		État carte de porte retirée ou personne ne s'est présenté
21		Fonction Quiet (Silence)
22		Verrouillage des fonctions

2 Touches

2.1 Icônes des touches

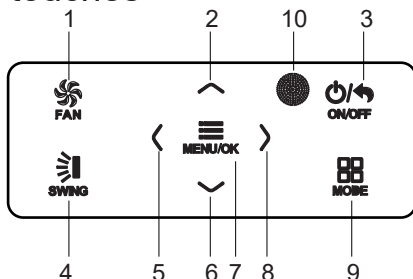


Fig. 2 Icônes des touches

2.2 Fonction des touches

N°	Nom de la touche	Fonction de la touche
1	FAN (Ventilateur)	Régler la vitesse : low (basse), medium (moyenne), high (haute), turbo et auto.
2	^	(1) Régler température
6	v	(2) Régler paramètre
		(3) Déplacer curseur d'option
3	ON/OFF/BACK (Marche/Arrêt/Retour)	(1) Mettre l'unité sous ou hors tension (2) Revenir à la page précédente
4	SWING (Oscillation)	Régler oscillation verticale et latérale
5	<	(1) Activer ou désactiver la fonction correspondante
		(2) Déplacer curseur d'option
8	>	(3) Régler paramètre
7	MENU/OK	(1) Entrer dans la page de menu (2) Confirmer le réglage
9	MODE	Régler Auto, Cooling (Refroidissement), Dry (Séchage), Fan (Ventilateur) et Heating (Chauffage) pour l'unité intérieure.
10	Fenêtre du récepteur de la télécommande	

3 Instructions de fonctionnement

3.1 Structure du menu

Le réglage normal de la commande filaire peut être défini directement sur la page principale, dont la vitesse du ventilateur, l'oscillation, la température de consigne, le mode et ON/OFF (Marche/Arrêt). La vue du réglage et de l'état d'autres fonctions peut être réglée dans le sous-menu correspondant. La structure du menu détaillée apparaît dans la Fig. 3.

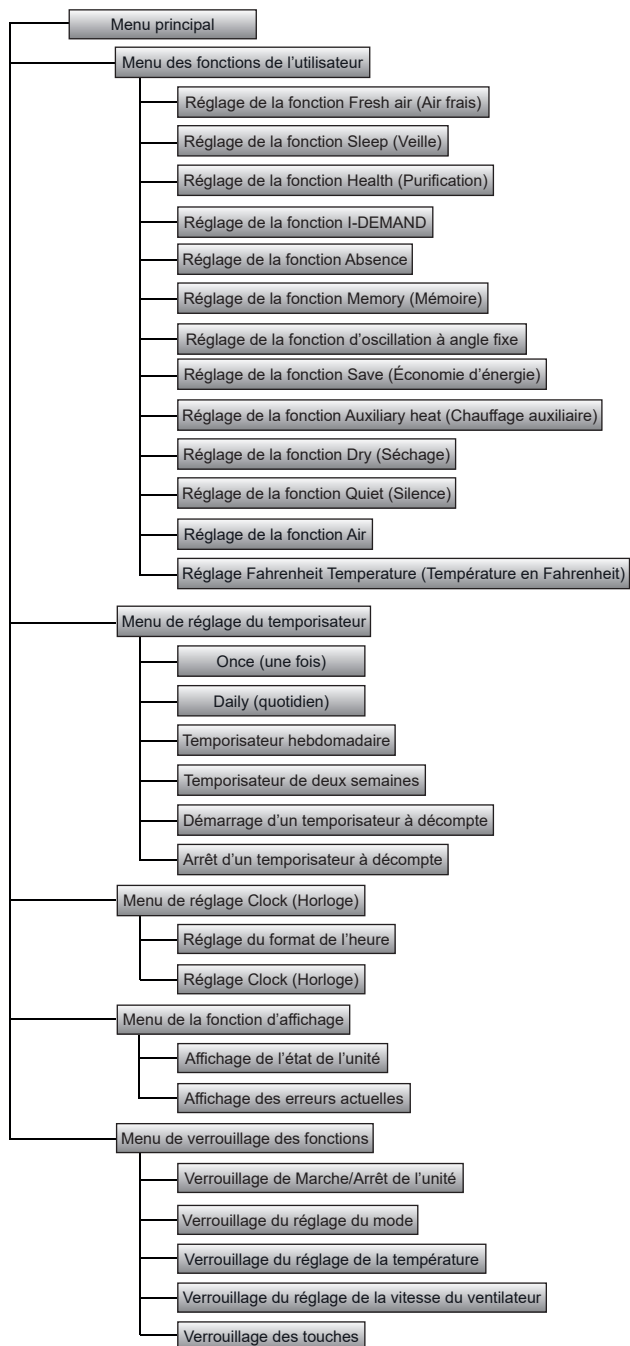


Fig. 3 Structure du menu

3.2 On/Off (Marche/Arrêt)

Lorsque la commande filaire se trouve sur la page principale, appuyez sur la touche ON/OFF (Marche/Arrêt) pour mettre l'unité sous tension. Appuyez à nouveau sur la touche ON/OFF (Marche/Arrêt) pour mettre l'unité hors tension. Les interfaces du statut On/Off (Marche/Arrêt) sont indiquées dans les Fig. 4 et 5.

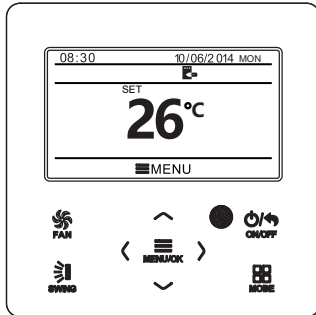


Fig. 4 État Off (Arrêt)

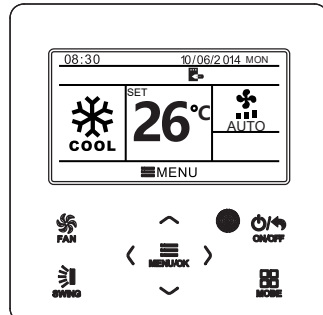
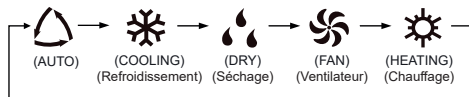


Fig. 5 État On (Marche)

3.3 Réglage du mode

Dans l'état On (Marche), appuyez sur la touche MODE pour régler alternativement les modes :



Remarque : Si la fonction Save (Économie) est activée, le mode auto n'est pas disponible.

3.4 Réglage de la température

Dans l'état On (Marche), appuyez sur la touche « \wedge » ou « \vee » sur la page principale pour augmenter ou réduire la température de consigne d'1 °C (1 °F) ; maintenez la touche « \wedge » ou « \vee » pour augmenter ou réduire la température de consigne d'1 °C (1 °F) toutes les 0,3 s.

En mode Cooling (Refroidissement), Dry (Séchage), Fan (Ventilateur) et Heating (Chauffage), la gamme de réglage de la température est de 16 °C~30 °C (61 °F~86 °F). En mode Auto (Automatique), la température définie ne peut pas être réglée.

3.5 Réglage Fan (Ventilateur)

Depuis le statut On (Marche), appuyez sur la touche FAN (Ventilateur) pour régler alternativement les vitesses de ventilateur suivantes :

Low (Basse)→Medium (Moyenne)→High (Haute)→Turbo→Auto→Low (Basse)

Les symboles affichés apparaissent dans la Fig. 6.




Fig. 6 Réglage Fan (Ventilateur)


3.6 Réglage Swing (Oscillation)

Dans l'état On (Marche), appuyez sur la touche SWING (Oscillation) pour régler l'oscillation. Deux modes d'oscillation sont disponibles : oscillation simple et à angle fixe.

Lorsque le mode d'oscillation à angle fixe est réglé, l'opération s'effectue de la manière suivante :

L'unité en marche, appuyer sur la touche SWING (Oscillation) pour sélectionner l'oscillation verticale . L'angle d'oscillation verticale sera réglé alternativement dans la séquence suivante :





Sélectionnez l'oscillation verticale ou latérale grâce à la touche « < » ou « > ». Lorsque l'oscillation latérale  est sélectionnée. L'angle d'oscillation verticale sera réglé alternativement dans la séquence suivante :

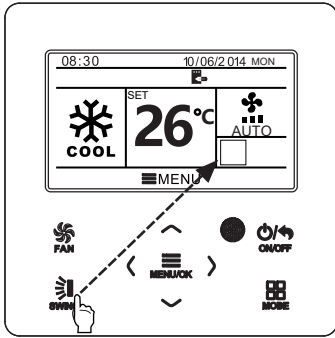


Remarque :

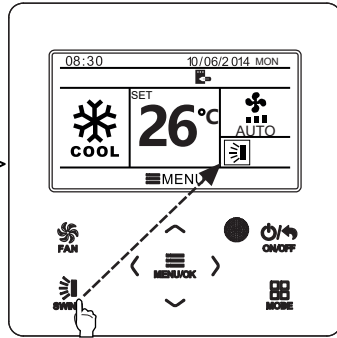
- ①. Activez le mode d'oscillation à angle fixe dans la page de réglages des fonctions.
- ②. Si l'oscillation à angle fixe n'est pas disponible sur ce modèle, ce mode sera invalide lorsque la commande filaire tentera de l'activer.

Mode d'oscillation simple : lorsque le mode d'oscillation à angle fixe est désactivé, l'opération d'oscillation s'effectue de la manière suivante :

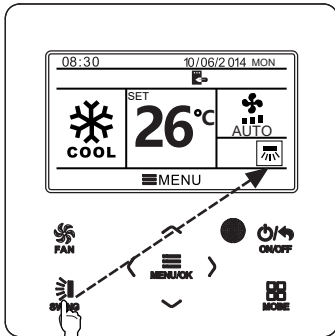
Appuyez sur la touche SWING (Oscillation) dans l'état On (Marche) de l'unité et le cadre d'oscillation verticale apparaît. Appuyez sur la touche SWING (Oscillation) pour activer ou désactiver l'oscillation verticale.  apparaît lorsque l'oscillation verticale est activée et inversement. Lorsque le cadre d'oscillation verticale ne disparaît pas, appuyez sur les touches « < » ou « > » pour passer au réglage de l'oscillation latérale. Le cadre d'oscillation latérale apparaît alors. Dans ce cas, appuyez sur la touche SWING (Oscillation) pour activer ou désactiver l'oscillation latérale.  apparaît lorsque l'oscillation latérale est activée et inversement. Pour le fonctionnement détaillé, reportez-vous à la Fig. 7.



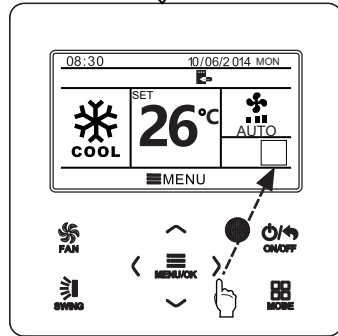
Appuyez sur la touche SWING (Oscillation) pour accéder à l'état de réglage de l'oscillation.



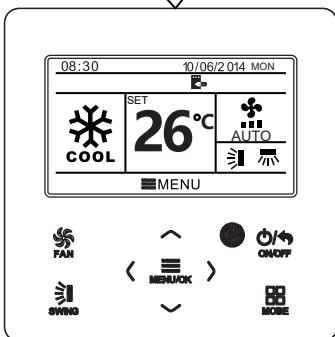
Appuyez sur la touche SWING (Oscillation) pour activer ou désactiver les oscillations verticales simple et à angle fixe.



Appuyez sur la touche SWING (Oscillation) pour activer ou désactiver les oscillations latérales simple et à angle fixe.



Appuyez sur les touches « < » ou « > » pour naviguer entre les réglages d'oscillation verticale et latérale.



Une fois le réglage terminé, vous quitterez l'état de réglage automatiquement après 5 s.

Fig. 7 Réglage Swing (Oscillation)

3.7 Réglage des fonctions

Appuyez sur la touche MENU/OK de la page principale pour accéder à la page de menu principal. Appuyez sur la touche « ^ », « v », « < » ou « > » pour sélectionner le symbole de réglage des fonctions. Appuyez ensuite sur la touche MENU/OK pour entrer dans la page de réglage des fonctions de l'utilisateur. Appuyez sur les touches « ^ » ou « v » pour sélectionner un élément de fonction spécifique. Appuyez sur la touche « < » ou « > » pour activer ou désactiver cette fonction. S'il n'est pas possible de régler un élément de fonction, il apparaît grisé. Veuillez vous reporter à la Fig. 8.

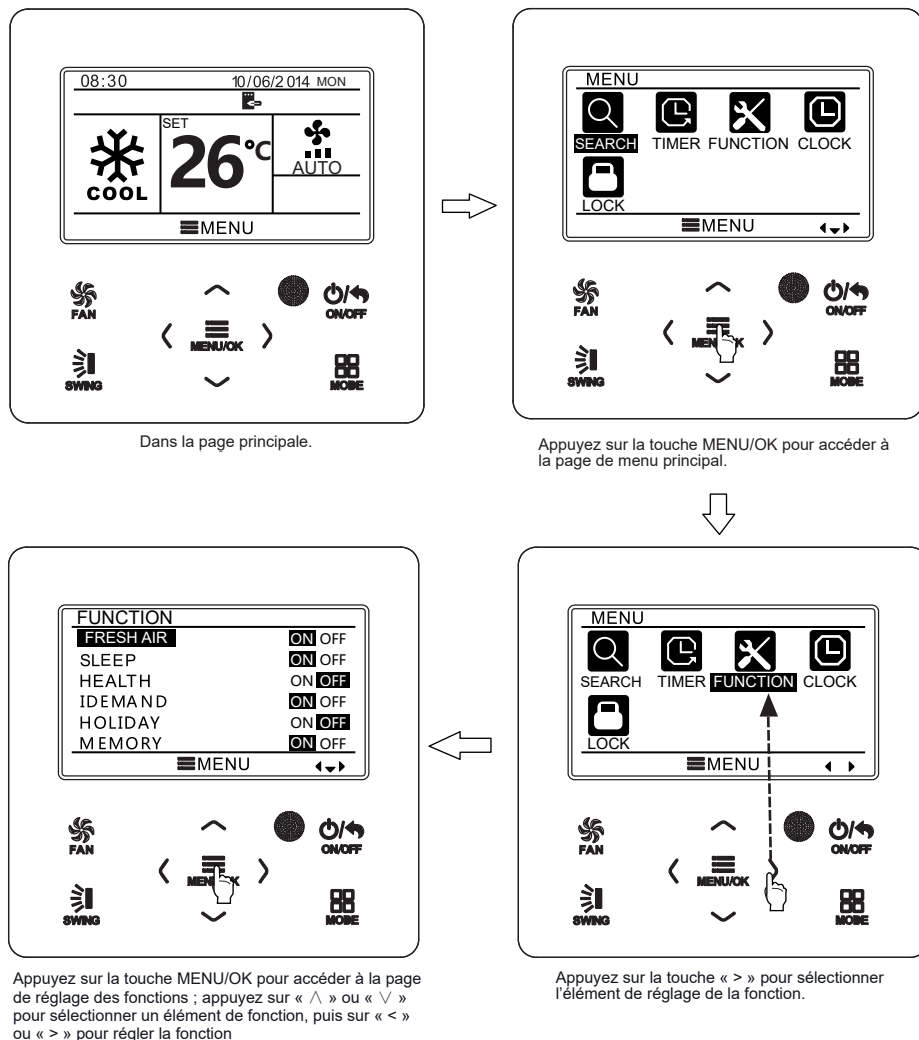


Fig. 8 Réglage des fonctions

3.7.1 Réglage de la fonction Fresh air (Air frais)

Après être entré dans la page de fonctions de l'utilisateur, appuyez sur les touches « \wedge » ou « \vee » pour sélectionner la fonction Fresh air (Air frais) puis appuyez sur « $<$ » ou « $>$ » pour activer ou désactiver cette fonction. Appuyez sur la touche MENU pour régler le mode Fresh air (Air frais).

Une fois entré dans le réglage du mode Fresh air (Air frais), appuyez sur les touches « \wedge » ou « \vee » pour régler le mode dans la gamme 1~10. Une fois le réglage terminé, appuyez sur la touche MENU pour enregistrer le réglage.

3.7.2 Réglage de la fonction Sleep (Veille)

Après être entré dans la page de fonctions de l'utilisateur, appuyez sur les touches « \wedge » ou « \vee » pour sélectionner la fonction Sleep (Veille) puis appuyez sur « $<$ » ou « $>$ » pour activer ou désactiver la fonction Sleep (Veille) avec enregistrement automatique.

Si cette fonction est activée, l'unité fonctionne à partir d'une courbe de veille prédéfinie afin de fournir un environnement de sommeil confortable.

Remarque :

- En mode Fan (Ventilateur) ou Auto, la fonction Sleep (Veille) est indisponible.
- La fonction Sleep (Veille) peut être annulée en mettant l'unité hors tension ou en changeant de mode.

3.7.3 Réglage de la fonction Health (Purification)

Après être entré dans la page de fonctions de l'utilisateur, appuyez sur les touches « \wedge » ou « \vee » pour sélectionner la fonction Health (Purification) puis appuyez sur « $<$ » ou « $>$ » pour activer ou désactiver cette fonction avec enregistrement automatique.

3.7.4 Réglage de la fonction I-DEMAND

Après être entré dans la page de fonctions de l'utilisateur, appuyez sur les touches « \wedge » ou « \vee » pour sélectionner la fonction I-DEMAND puis appuyez sur « $<$ » ou « $>$ » pour activer ou désactiver cette fonction avec enregistrement automatique.

Remarque :

- Cette fonction n'est disponible qu'en mode Cooling (Refroidissement).
- Une fois cette fonction réglée, la température réglée affichée en SE. Dans ce cas, les réglages de la température et de la vitesse du ventilateur sont verrouillés.
- Cette fonction est annulée en changeant de mode.

- Cette fonction ainsi que la fonction Sleep (Veille) ne peuvent pas être activées simultanément. Si la fonction I-demand est réglée la première, puis la fonction Sleep (Veille), la première sera annulée et la seconde valide, et inversement.

3.7.5 Réglage de la fonction Absence

Après être entré dans la page de fonctions de l'utilisateur, appuyez sur les touches « \wedge » ou « \vee » pour sélectionner la fonction Holiday (Vacances) puis appuyez sur « $<$ » ou « $>$ » pour activer ou désactiver cette fonction avec enregistrement automatique.

Cette fonction est utilisée pour maintenir la température intérieure de sorte que l'unité puisse chauffer rapidement.

Remarque :

- Cette fonction n'est disponible qu'en mode Heating (Chauffage).
- Une fois cette fonction réglée, la température réglée affichée est 8 °C (46 °F). Dans ce cas, les réglages de la température et de la vitesse du ventilateur sont verrouillés.
- Cette fonction est annulée en changeant de mode.
- Cette fonction ainsi que la fonction Sleep (Veille) ne peuvent pas être activées simultanément. Si la fonction Absence est réglée la première, puis la fonction Sleep (Veille), la première sera annulée et la seconde valide, et inversement.

3.7.6 Réglage de la fonction Memory (Mémoire)

Après être entré dans la page de fonctions de l'utilisateur, appuyez sur les touches « \wedge » ou « \vee » pour sélectionner la fonction Memory (Mémoire) puis appuyez sur « $<$ » ou « $>$ » pour activer ou désactiver cette fonction avec enregistrement automatique.

3.7.7 Réglage du mode d'oscillation à angle fixe

Après être entré dans la page de fonctions de l'utilisateur, appuyez sur les touches « \wedge » ou « \vee » pour sélectionner la fonction d'oscillation verrouillée puis appuyez sur « $<$ » ou « $>$ » pour activer ou désactiver cette fonction avec enregistrement automatique.

Remarque : Si la fonction d'oscillation à angle fixe n'est pas disponible pour l'unité connectée, cette fonction sera automatiquement annulée après le réglage.

3.7.8 Réglage de la fonction Save (Économie d'énergie)

Après être entré dans la page de fonctions de l'utilisateur, appuyez sur les touches « \wedge » ou « \vee » pour sélectionner la fonction Save (Économie d'énergie) puis appuyez sur « $<$ » ou « $>$ » pour activer ou désactiver cette fonction. Appuyez sur la touche MENU pour entrer dans la page de réglage de la fonction Save (Économie d'énergie).

Une fois entré dans la page de réglage de la fonction Save (Économie d'énergie), appuyez sur la touche « $<$ » ou « $>$ » pour sélectionner la température limite de

refroidissement et de chauffage. Après avoir sélectionné la température limite de refroidissement et de chauffage, appuyez sur les touches « \wedge » ou « \vee » pour régler la valeur de température limite. Une fois le réglage terminé, appuyez sur la touche MENU pour enregistrer le réglage.

Remarque : Une fois la fonction Save (Économie d'énergie) réglée, il est impossible de régler le mode Auto.

3.7.9 Réglage de la fonction Auxiliary Heating (Chauffage auxiliaire)

Après être entré dans la page de fonctions de l'utilisateur, appuyez sur les touches « \wedge » ou « \vee » pour sélectionner la fonction Auxiliary heating (Chauffage auxiliaire) puis appuyez sur « $<$ » ou « $>$ » pour activer ou désactiver cette fonction avec enregistrement automatique.

3.7.10 Réglage de la fonction X-fan (Turbo ventilateur)

Après être entré dans la page de fonctions de l'utilisateur, appuyez sur les touches « \wedge » ou « \vee » pour sélectionner la fonction Dry (Séchage) puis appuyez sur « $<$ » ou « $>$ » pour activer ou désactiver cette fonction avec enregistrement automatique.

Remarque :

- Cette fonction n'est disponible qu'en mode Cooling (Refroidissement) et Dry (Séchage).

3.7.11 Réglage de la fonction Quiet (Silence)

Après être entré dans la page de fonctions de l'utilisateur, appuyez sur les touches « \wedge » ou « \vee » pour sélectionner la fonction Quiet (Silence) puis appuyez sur « $<$ » ou « $>$ » pour activer ou désactiver cette fonction avec enregistrement automatique.

Remarque : Cette fonction n'est disponible qu'en mode Cooling (Refroidissement), Heating (Chauffage) et Auto.

3.7.12 Réglage de Fahrenheit Temperature (Température en Fahrenheit)

Après être entré dans la page de fonctions de l'utilisateur, appuyez sur les touches « \wedge » ou « \vee » pour sélectionner la fonction Fahrenheit Temperature (Température en Fahrenheit) puis appuyez sur « $<$ » ou « $>$ » pour activer ou désactiver cette fonction avec enregistrement automatique. Une fois cette fonction fermée, la température apparaîtra en Celsius.

3.7.13 Réglage de la fonction Air

Après être entré dans la page de fonctions de l'utilisateur, appuyez sur les touches « \wedge » ou « \vee » pour sélectionner la fonction Air puis appuyez sur « $<$ » ou « $>$ » pour activer ou désactiver cette fonction. Appuyez sur la touche MENU pour régler le mode de la fonction Air.

Une fois entré dans le réglage du mode de la fonction Air, appuyez sur les touches « ^ » ou « v » pour régler le mode dans la gamme 1~2. Une fois le réglage terminé, appuyez sur la touche MENU pour enregistrer le réglage.

Chaque mode équivaut à ce qui suit : 1- aspiration 2-évacuation

3.8 Affichage de l'état de l'unité

Appuyez sur la touche MENU pour entrer dans le menu et sélectionnez le symbole de la fonction à consulter. Appuyez ensuite sur la touche MENU pour entrer dans la page de la fonction d'affichage. Appuyez sur les touches « ^ » ou « v » pour sélectionner la fonction d'affichage de l'état. Appuyez sur la touche MENU pour entrer dans la page d'affichage de l'état. Appuyez sur la touche BACK (Retour) pour revenir à la page précédente. Reportez-vous à la Fig. 9.

Il est possible d'afficher les états suivants : si le chauffage auxiliaire fonctionne ; la température ambiante intérieure ; la température ambiante extérieure.

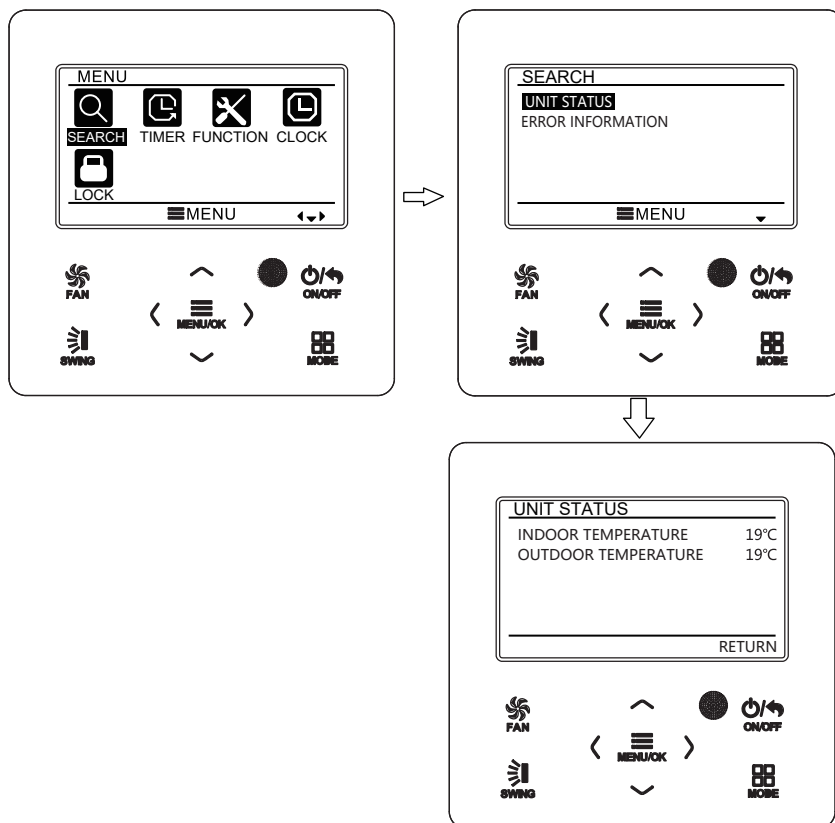


Fig. 9 Affichage de l'état

3.9 Affichage des erreurs actuelles

Lorsqu'une erreur survient sur l'unité, le symbole d'erreur apparaît sur la page principale de la commande filaire pour indiquer que l'unité présente une erreur. Dans ce cas, vous pouvez entrer dans la page d'affichage des erreurs pour consulter l'erreur actuelle.

Appuyez sur la touche MENU pour entrer dans le menu et sélectionnez le symbole de la fonction à consulter. Appuyez ensuite sur la touche MENU pour entrer dans la page de la fonction d'affichage. Appuyez sur les touches « ^ » ou « v » pour sélectionner les informations de l'erreur. Appuyez sur la touche MENU pour entrer dans la page d'information de l'erreur. En présence de trop nombreuses erreurs, appuyez sur « ^ » ou « v » pour passer d'une page à l'autre. Appuyez sur la touche BACK (Retour) pour revenir à la page précédente. Reportez-vous à la Fig. 10.

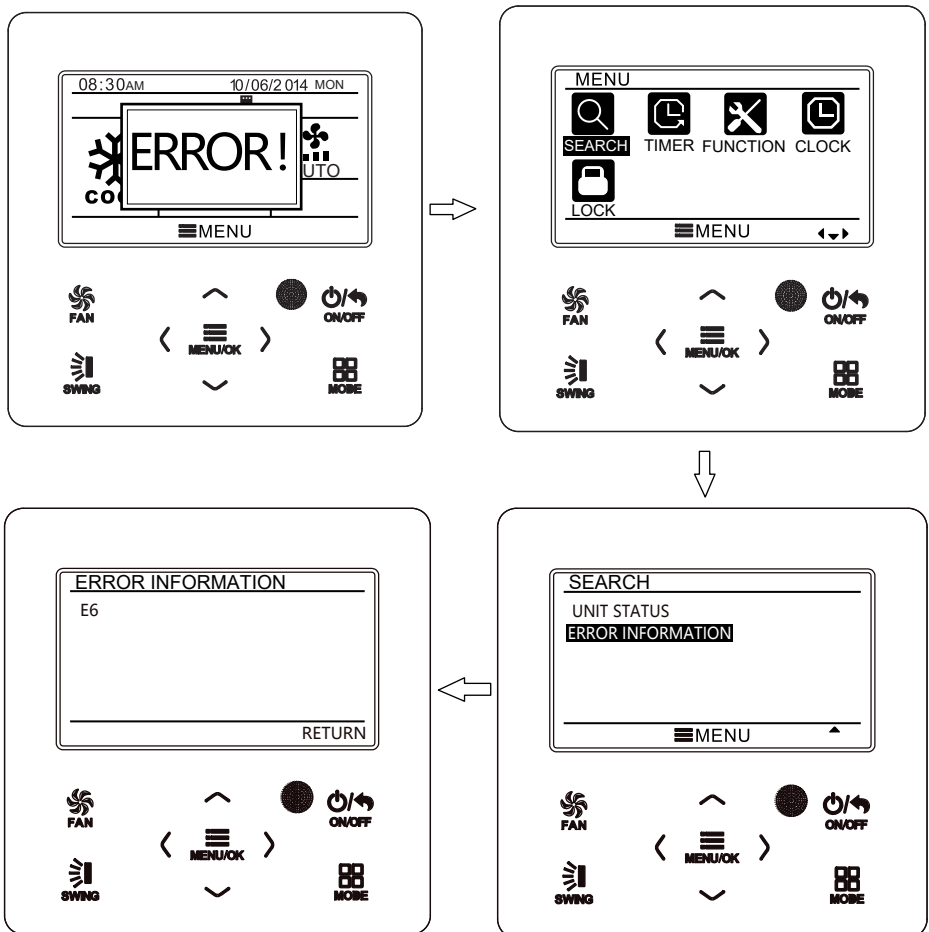


Fig. 10 Affichage des erreurs actuelles

Erreur	Erreur Code	Erreur	Erreur Code
Capteur de température d'air de retour ouvert/court-circuité	F1	Erreur de communication de la carte de commande	P6
Capteur de température de l'évaporateur ouvert/court-circuité	F2	Protection de surchauffe du compresseur	H3
Capteur de température de valve de liquide de l'unité intérieure ouvert/court-circuité	b5	Unités intérieure et extérieure incompatibles	LP
Capteur de température de valve de gaz intérieur ouvert/court-circuité	b7	Ligne de communication déconnectée ou erreur du détendeur	dn
Capteur de température IPM ouvert/court-circuité	P7	Conflit du mode de fonctionnement	E7
Capteur de température ambiante extérieure ouvert/court-circuité	F3	Récupération de réfrigérant	Fo
Capteur de température du tuyau intermédiaire du condensateur de l'unité extérieure ouvert/court-circuité	F4	Erreur de cavalier	C5
Capteur de température d'évacuation ouvert/court-circuité	F5	Décongélation forcée	H1
Erreur de communication intérieure et extérieure	E6	Échec de démarrage du compresseur	Lc
Protection de sous-tension du bus DC	PL	Protection haute température d'évacuation	E4
Protection de surtension du bus DC	PH	Protection de surcharge	E8
Erreur du circuit de relevé du courant de phase du compresseur	U1	Protection de surintensité de l'ensemble de l'unité	E5
Protection de démagnétisation du compresseur	HE	Protection de surintensité de phase	P5
Protection PFC	Hc	Désynchronisation du compresseur	H7
Protection de température IPM	P8	Protection de courant IPM	H5
Protection de sur-puissance	L9	Protection de perte/inversion de phase du compresseur	Ld
Protection de coupure ou blocage de charge du système	F0	Fréquence restreinte/réduite avec protection de courant de l'ensemble de l'unité	F8
Erreur de chargement du condensateur	PU	Fréquence restreinte/réduite avec protection de courant IPM	En
Protection haute pression	E1	Fréquence restreinte/réduite avec haute température d'évacuation	F9
Protection basse pression	E3	Fréquence restreinte/réduite avec protection antigel	FH
Calage du compresseur	LE	Fréquence restreinte/réduite avec protection de surcharge	F6
Vitesse excessive	LF	Fréquence restreinte/réduite avec protection de température IPM	EU
Erreur du capteur de température de la carte de commande	PF	Erreur de remplissage d'eau de l'unité intérieure	E9
Protection de contacteur AC	P9	Protection antigel	E2
Protection de dérive de température	PE	Tension d'entrée AC anormale	PP
Protection de raccordement du capteur	Pd	Erreur du circuit de relevé du courant de l'ensemble de l'unité	U5
Erreur de chute de tension du bus DC	U3	Erreur d'inversion de soupape à 4 voies	U7
Protection d'erreur sur le ventilateur extérieur 1	L3	Calage du moteur	H6
Protection d'erreur sur le ventilateur extérieur 2	LA	Protection de passage par zéro du moteur DC	U8
Erreur du capteur de température d'inhalation du compresseur	dc	Erreur de déclenchement du ventilateur intérieur	U0

Erreur	Erreur Code	Erreur	Erreur Code
Erreur de communication entre l'unité intérieure et le raccordement au réseau	Ln	Erreur d'adresse réseau de l'unité intérieure	y3
Erreur de communication entre l'unité extérieure et le raccordement au réseau	LM	Dépassement d'allocation d'adresse IP	yb
Erreur principale du côté du raccordement au réseau	y2		

3.10 Réglage Timer (Temporisateur)

La commande filaire peut régler 6 types de temporisateurs : un temporisateur ponctuel, un temporisateur quotidien, un temporisateur hebdomadaire, un temporisateur de deux semaines, marche et arrêt d'un temporisateur à décompte. Sélectionnez le symbole du temporisateur après être entré sur la page de menu. Appuyez sur la touche MENU pour entrer dans la page de réglage du temporisateur. Appuyez sur les touches « \wedge » ou « \vee » pour sélectionner un type de temporisateur. Appuyez sur la touche « \langle » ou « \rangle » pour activer ou désactiver ce temporisateur. Reportez-vous à la Fig. 11.

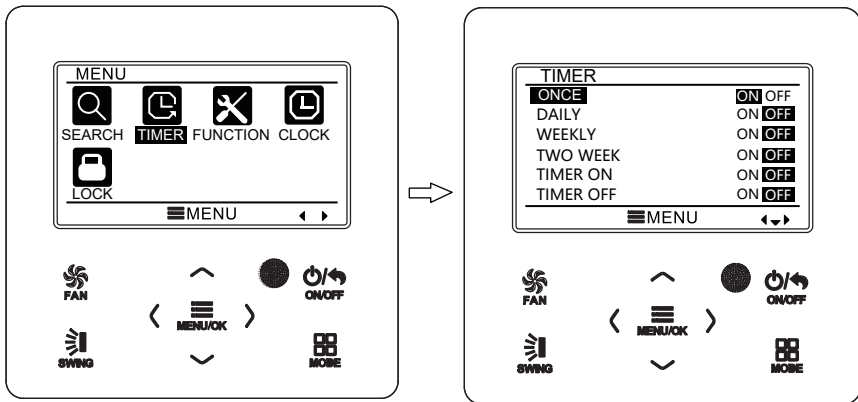


Fig. 11 Activation ou désactivation du temporisateur

3.10.1 Temporisateur ponctuel

La commande filaire peut régler un temporisateur ponctuel. Si l'unité est hors tension, il est possible de régler Timer on (Marche Temporisateur). Si l'unité est sous tension, il est possible de régler Timer off (Arrêt Temporisateur). Ce temporisateur n'interviendra qu'une seule fois lorsque sa durée sera atteinte, avant de s'arrêter automatiquement.

Dans la page de réglages de la fonction Timer (Temporisateur), lorsqu'un temporisateur ponctuel est sélectionné, appuyez sur la touche « \langle » ou « \rangle » pour l'activer ou le désactiver. Appuyez sur la touche MENU pour entrer dans la page de réglage du temporisateur ponctuel, comme indiqué dans la Fig. 12.

Appuyez sur la touche « \langle » ou « \rangle » pour sélectionner l'heure ou les minutes du temporisateur, puis appuyez sur « \wedge » ou « \vee » pour régler leur valeur. Maintenez la touche « \wedge » ou « \vee » pour augmenter ou réduire rapidement ces valeurs. Une fois le réglage terminé, appuyez sur la touche MENU pour enregistrer l'heure du temporisateur.

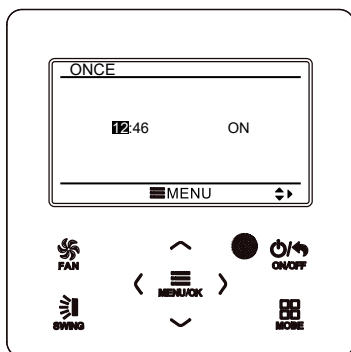


Fig. 12 Page de réglages d'un temporisateur ponctuel

Remarque : Si cette fonction du temporisateur est activée, elle sera annulée automatiquement lorsque vous mettez l'unité sous tension et hors tension.

3.10.2 Temporisateur quotidien

Dans un temporisateur quotidien, l'utilisateur peut régler huit segments du temporisateur individuellement. Le segment individuel ne sera valable qu'une fois le temporisateur activé. Dans chaque segment, vous pouvez régler l'heure, la Marche/Arrêt de l'unité, régler la température en mode Cooling (Refroidissement) (valable uniquement lorsque le mode actuel est Cooling (Refroidissement)), régler la température en mode Heating (Chauffage) (valable uniquement lorsque le mode actuel est Heating (Chauffage)). Reportez-vous à la Fig. 13.

Après être entré dans la page de réglages du temporisateur quotidien, appuyez sur les touches « < » ou « > » pour sélectionner l'élément de réglage. Appuyez sur les touches « ^ » ou « v » pour régler la valeur. Appuyez sur la touche MENU pour enregistrer le réglage.

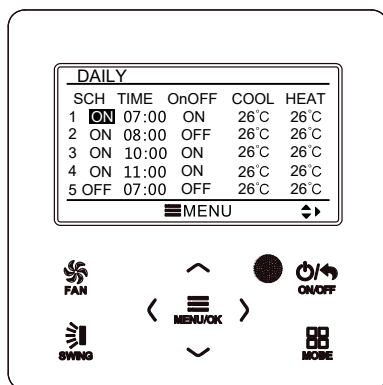
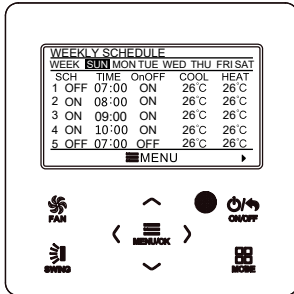


Fig. 13 Réglage d'un temporisateur quotidien

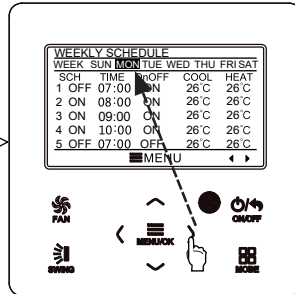
3.10.3 Temporisateur hebdomadaire

L'utilisateur peut régler le contenu du temporisateur quotidien pour une semaine. Pour chaque jour, l'utilisateur peut régler huit segments du contenu du temporisateur. L'unité exécutera le réglage du temporisateur correspondant pendant une semaine.

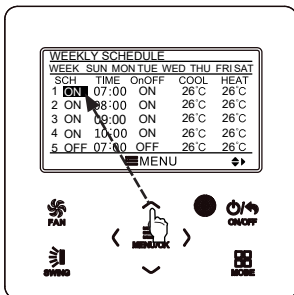
Après être entré dans la page de réglages du temporisateur hebdomadaire, appuyez sur les touches « < » ou « > » pour sélectionner le jour à régler. Appuyez ensuite sur la touche MENU pour entrer dans la programmation du temporisateur de ce jour-là. Appuyez sur la touche « < » ou « > » pour sélectionner l'élément à régler. Appuyez sur la touche MENU pour enregistrer le réglage. Reportez-vous à la Fig. 14.



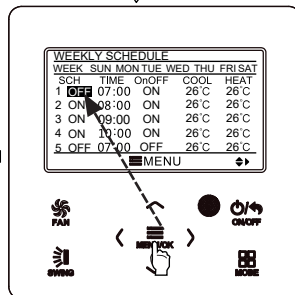
Accédez à la page de réglage de la programmation du temporisateur hebdomadaire.



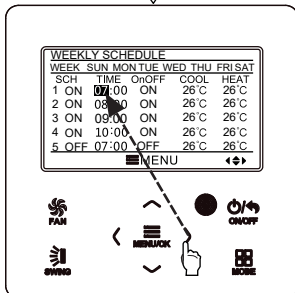
Appuyez sur la touche « < » ou « > » pour sélectionner le jour à régler.



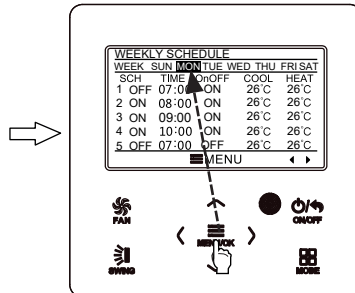
Appuyez sur les touches « ^ » ou « v » pour régler le contenu.



Appuyez sur la touche MENU/OK pour entrer dans la programmation du temporisateur de ce jour-là.



Appuyez sur la touche « < » ou « > » pour sélectionner l'élément à régler.



Une fois le réglage terminé, appuyez sur la touche MENU/OK pour enregistrer le réglage du temporisateur. Le curseur revient ensuite à la sélection du jour.

Fig. 14 Réglage d'un temporisateur hebdomadaire

3.10.4 Temporisateur de deux semaines

L'utilisateur peut régler le contenu du temporisateur quotidien pour deux semaines. Pour chaque jour, l'utilisateur peut régler huit segments du contenu du temporisateur. L'unité exécutera le réglage du temporisateur correspondant pendant deux semaines.

Dans la page de réglage du temporisateur, appuyez sur la touche « \wedge » ou « \vee » pour sélectionner le réglage d'un temporisateur de deux semaines puis appuyez sur MENU pour entrer dans la page de menu du temporisateur de deux semaines. Appuyez sur la touche « \wedge » ou « \vee » pour sélectionner l'option de la semaine actuelle puis appuyez sur « $<$ » ou « $>$ » pour régler la semaine actuelle comme première ou deuxième semaine. Appuyez sur la touche MENU pour enregistrer le réglage de la semaine actuelle. Reportez-vous à la Fig. 15.

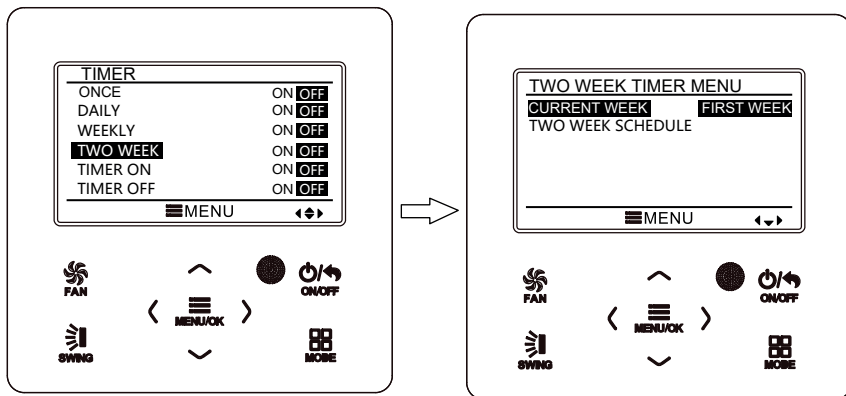


Fig. 15 Réglage de la semaine actuelle

Après être entré dans la page de menu du temporisateur de deux semaines, appuyez sur la touche « \wedge » ou « \vee » pour sélectionner la programmation de deux semaines puis appuyez sur MENU pour entrer dans la programmation du temporisateur de deux semaines. Après être entré dans la page de réglages du temporisateur de deux semaines, appuyez sur les touches « $<$ » ou « $>$ » pour sélectionner le jour à régler. Appuyez ensuite sur la touche MENU pour entrer dans la programmation du temporisateur de ce jour-là. Appuyez sur la touche « $<$ » ou « $>$ » pour sélectionner l'élément à régler. Appuyez sur les touches « \wedge » ou « \vee » pour régler le contenu. Appuyez sur la touche MENU pour enregistrer le réglage. Appuyez sur la touche BACK (Retour) pour quitter cette page. Pour les symboles de réglage, reportez-vous au réglage du temporisateur hebdomadaire.

3.10.5 Temporisateur à décompte

Le temporisateur à décompte inclut le démarrage et l'arrêt du temporisateur. Il est possible de définir le démarrage/arrêt de l'unité à un moment donné. Dans l'état On (Marche) de l'unité, il est possible de régler l'arrêt seul du temporisateur ou le démarrage et l'arrêt du temporisateur simultanément. Dans l'état Off (Arrêt) de l'unité, il est possible de régler le démarrage seul du temporisateur ou le démarrage et l'arrêt du temporisateur simultanément. Si l'arrêt du temporisateur dans x heures et le démarrage du temporisateur dans y heures sont réglés simultanément dans l'état On (Marche) de l'unité, celle-ci s'arrêtera dans x heures puis redémarrera y heures après l'arrêt du temporisateur.

Après être entré dans la page de réglages du démarrage du temporisateur, appuyez sur la touche « \wedge » ou « \vee » pour augmenter ou diminuer l'heure du temporisateur de 0,5 h. Appuyez sur la touche MENU pour enregistrer le réglage. Appuyez sur la touche BACK (Retour) pour revenir à la page précédente. Reportez-vous à la Fig. 16.

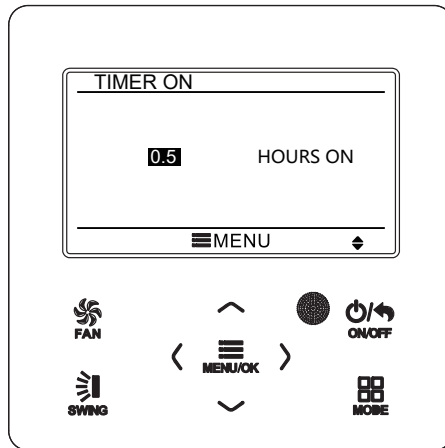


Fig. 16 Démarrage d'un temporisateur à décompte

Après être entré dans la page de réglages de l'arrêt du temporisateur, appuyez sur la touche « \wedge » ou « \vee » pour augmenter ou diminuer l'heure du temporisateur de 0,5 h. Appuyez sur la touche MENU pour enregistrer le réglage. Appuyez sur la touche BACK (Retour) pour revenir à la page précédente. Reportez-vous à la Fig. 17.

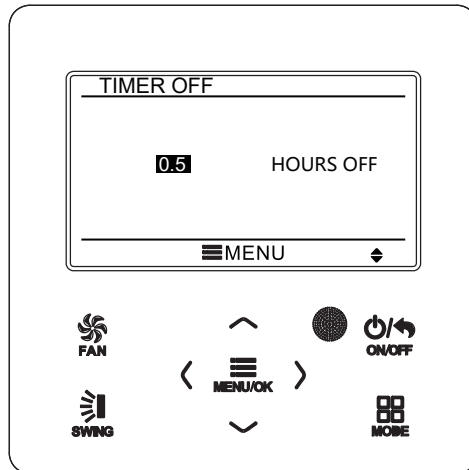


Fig. 17 Arrêt d'un temporisateur à décompte

Si la fonction Timer (Temporisateur) est activée, les heures réglées diminueront à mesure que le temps de fonctionnement de l'unité augmentera. Dans ce cas, il est

possible de visualiser les heures restantes après être entré dans la page de réglages du temporisateur.

Cette fonction Timer (Temporisateur) sera exécutée une seule fois puis sera annulée automatiquement.

Remarque : Si cette fonction du temporisateur est activée, elle sera annulée automatiquement lorsque vous mettrez l'unité sous tension et hors tension.

3.11 Réglage Clock (Horloge)

3.11.1 Réglage du format de l'heure

L'utilisateur peut régler l'heure dans le format 12 heures ou 24 heures. Sélectionnez le symbole de l'horloge dans la page de menu puis appuyez sur la touche MENU pour entrer dans la page de réglage de l'horloge. Appuyez sur la touche « \wedge » ou « \vee » pour sélectionner le format de l'heure puis appuyez sur « $<$ » ou « $>$ » pour sélectionner le format 12 heures ou 24 heures. Reportez-vous à la Fig. 18.

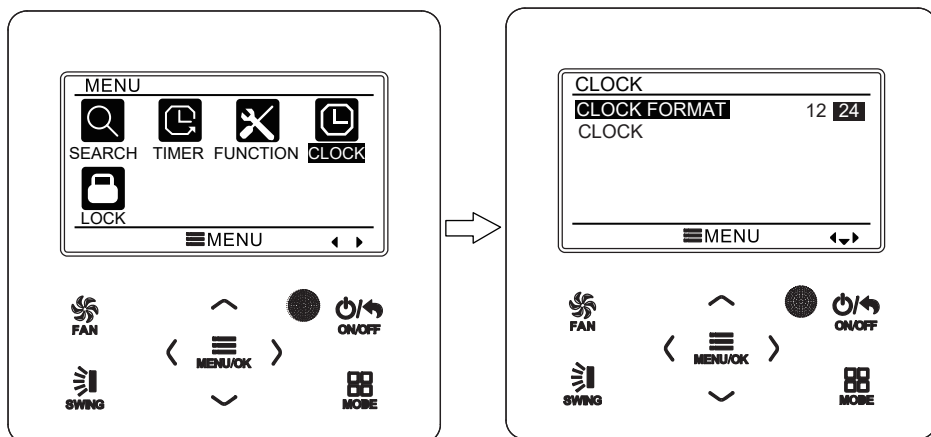


Fig. 18 Sélection du format de l'heure

3.11.2 Réglage Clock (Horloge)

Sélectionnez le symbole de l'horloge dans la page de menu puis appuyez sur la touche MENU pour entrer dans la page de réglage de l'horloge. Appuyez sur la touche « \wedge » ou « \vee » pour sélectionner le réglage de l'heure puis sur MENU pour entrer dans la page de réglage de l'heure.

Appuyez sur la touche « $<$ » ou « $>$ » pour sélectionner les éléments de réglage : heure, minute, année, mois, jour ; appuyez sur la touche « \wedge » ou « \vee » pour régler la valeur, puis sur MENU pour enregistrer le réglage. Reportez-vous à la Fig. 19.

Remarque : si vous devez utiliser à la fois la commande filaire et la télécommande, réglez la même heure sur les deux.

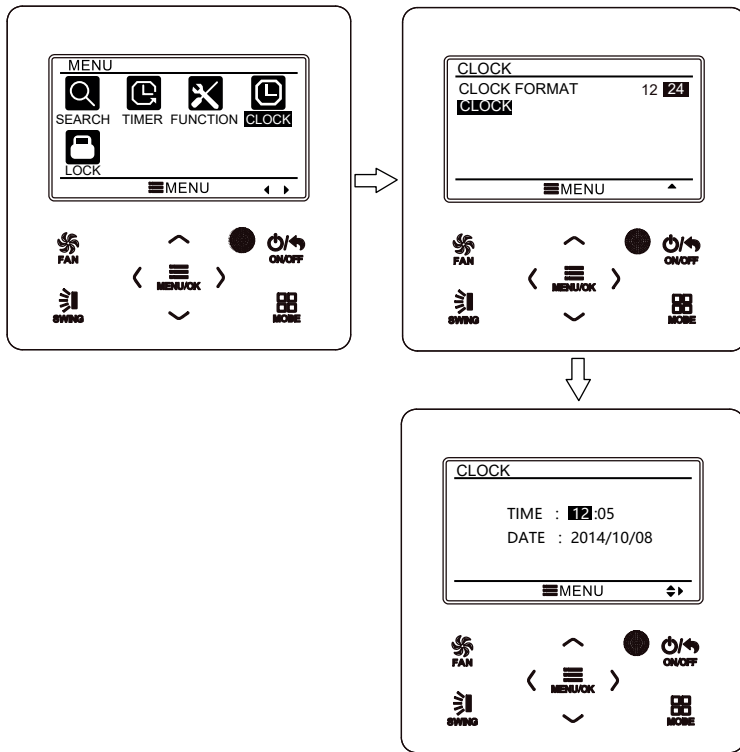


Fig. 19 Réglage Clock (Horloge)

3.12 Réglage Lock (Verrouillage)

Sélectionnez le symbole du verrou dans la page de menu puis appuyez sur la touche MENU pour entrer dans la page de réglage du verrouillage. Appuyez sur la touche « \wedge » ou « \vee » pour sélectionner l'élément à verrouiller, puis sur « \leftarrow » ou « \rightarrow » pour le verrouiller ou le déverrouiller. Reportez-vous à la Fig. 20.

Éléments pouvant être verrouillés : Marche/Arrêt, réglage du mode, réglage de la température, réglage de la vitesse du ventilateur, verrouillage des touches. Après le verrouillage, l'élément correspondant ne peut pas être réglé via les touches.

Si les touches sont verrouillées, aucune d'elles ne peut être utilisée après être revenu à la page principale. Veuillez déverrouiller en suivant les instructions sur la page principale. Au cours du déverrouillage, appuyez sur les touches MENU, « \leftarrow », puis « \rightarrow » pour déverrouiller les touches.

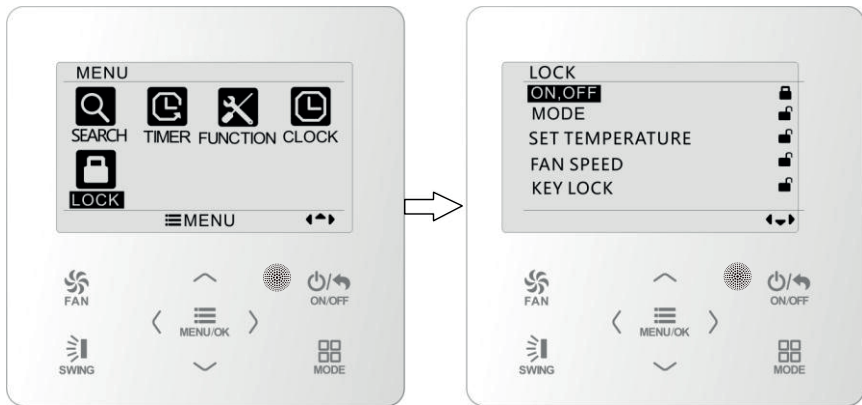


Fig. 20 Réglage Lock (Verrouillage)

4 Instructions de pose

4.1 Dimensions et composants de la commande filaire

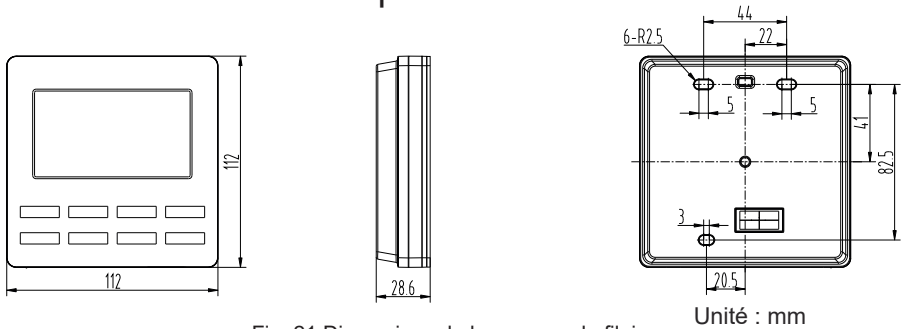


Fig. 21 Dimensions de la commande filaire

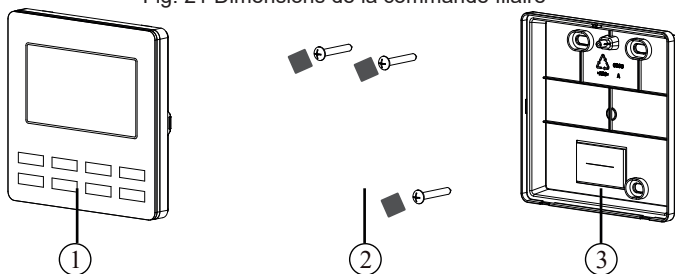


Fig. 22 Pièces de la commande filaire

N°	1	2	3
Nom	Panneau de la commande filaire	Éponge 20X20X3 Vis M4X25	Semelle de la commande filaire
Quantité	1	3	1

4.2 Exigences d'installation

- (1) Il est interdit d'installer la commande filaire dans un endroit humide.
- (2) Il est interdit d'installer la commande filaire dans un endroit exposé directement au soleil.
- (3) Il est interdit d'installer la commande filaire à proximité d'objets à haute température ou dans un endroit soumis à des projections d'eau.

4.3 Méthodes de pose

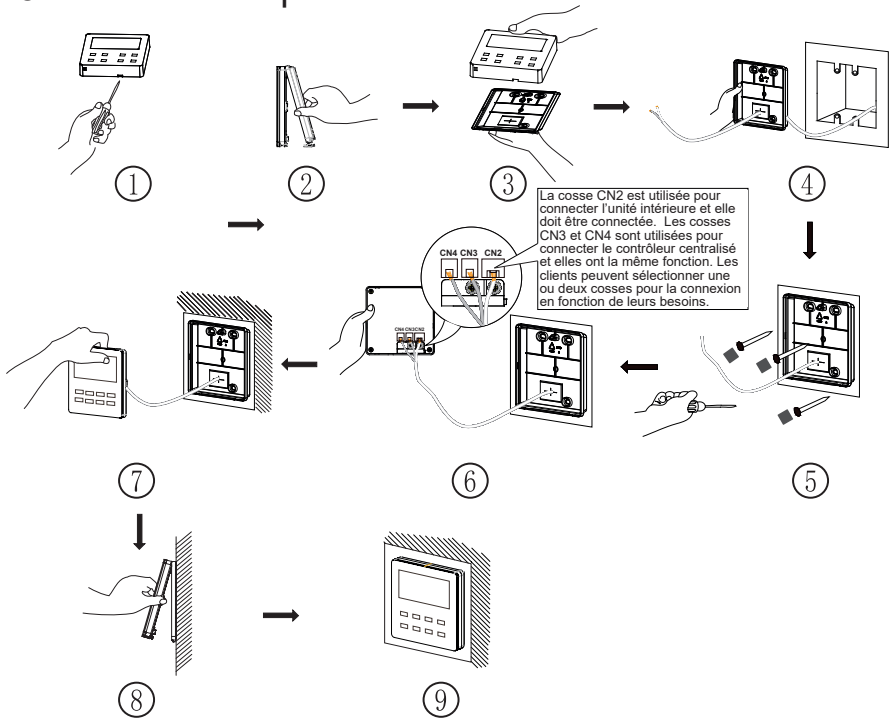


Fig. 23 Schéma d'installation de la commande filaire

La Fig. 23 représente le processus d'installation simple de la commande filaire ; veuillez particulièrement aux éléments suivants :

- (1) Avant la pose, veuillez couper l'alimentation de l'unité intérieure ;
- (2) Tirez la ligne de paire torsadée quadruple des orifices d'installation puis faites-la traverser l'orifice rectangulaire derrière la semelle de la commande filaire.

- (3) Collez la semelle de la commande filaire au mur et utilisez une vis M4×25 pour la fixer avec l'orifice de pose au mur, fixez l'éponge 20×20×3 sur l'orifice de la vis, puis appuyez dessus avec les doigts pour vous assurer de la poser fermement.
- (4) Insérez la ligne de paire torsadée quadruple dans la fente de la commande filaire, puis attachez ensemble le panneau avant et la semelle de la commande filaire.
- (5) Bloquez le câble quadrifilaire dans la rainure à gauche de la colonne de câblage ; regroupez le panneau frontal de la commande filaire avec sa semelle.

Remarque :

- Séparez les lignes de signal et de communication de la commande filaire du cordon d'alimentation et des lignes de branchement entre les unités intérieure et extérieure, avec un intervalle minimum de 20 cm, sinon la communication de l'unité risque de fonctionner de manière anormale.
- Si le climatiseur est installé dans un endroit où il risque d'être soumis à des interférences électromagnétiques, les lignes de signal et de communication de la commande filaire doivent être les lignes de paire torsadée de blindage.
- La cosse quadrifilaire permet de raccorder le climatiseur, alors que celle bifilaire permet de raccorder le contrôleur centralisé. La méthode de raccordement du câble de connexion bifilaire est identique à celle du câble de connexion quadrifilaire.
- Il n'est pas nécessaire de placer le câble de la commande filaire dans le fermail.

En cas d'association de différents modèles, les câbles de connexion et de raccordement sont fournis dans l'emballage de la commande filaire. Comme indiqué dans la fig. A.

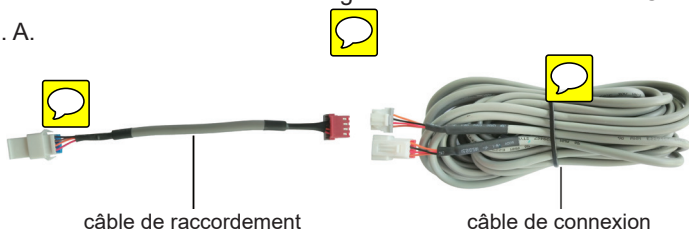


Fig. A : Schéma des câbles de raccordement et de connexion

- Si le climatiseur a été posé avec le câble de raccordement (fig. C) utilisé pour connecter la commande filaire.

Utilisez uniquement le câble de connexion (fig. B) présent dans l'emballage de la commande filaire. Connectez la cosse ② à la cosse ④ du câble de raccordement qui a été posé sur le climatiseur; insérez la cosse ① au connecteur CN2 de la commande filaire. En présence d'une cosse de protection ③, retirez-la d'abord avant de la replacer.



Fig. B : Schéma du câble de connexion : Connectez la cosse ① à la commande filaire CN2 ; connectez la cosse ② à la cosse ④ du câble de raccordement

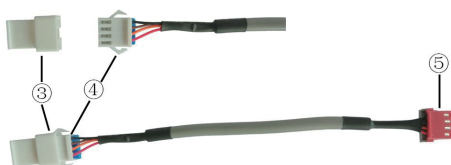


Fig. C : Schéma du câble de raccordement : La cosse ③ représente la cosse de protection ; connectez la cosse ④ à la cosse ② du câble de connexion ; connectez la cosse ⑤ à celle de la commande filaire du climatiseur

- Si le climatiseur n'a pas été posé avec le câble de raccordement utilisé pour connecter la commande filaire.

Utilisez les câbles de connexion et de raccordement présents dans l'emballage de la commande filaire. Retirez d'abord la cosse de protection du câble de raccordement, connectez le câble de connexion au câble de raccordement, conformément à la fig. D, puis insérez la cosse ① du câble de connexion dans le connecteur CN2 de la commande filaire, ainsi que la cosse ⑤ du câble de raccordement dans la cosse de la commande filaire du climatiseur.

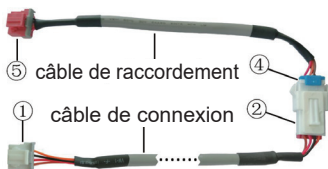


Fig. D : Schéma après avoir connecté les câbles de connexion et de raccordement : connectez la cosse ② du câble de connexion à la cosse ④ du câble de raccordement

4.4 Démontage

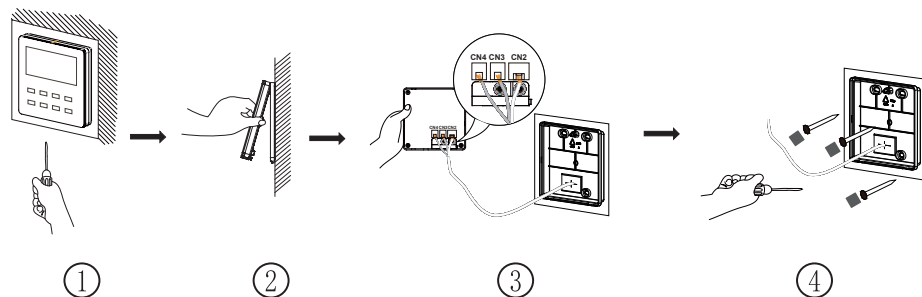


Fig. 24 Schéma de démontage de la commande filaire

dzitsu

EUROFRED
being efficient

Eurofred S.A.
Marqués de Sentmenat 97
08029 Barcelona
www.eurofred.es