



Inhalt

Sicherheitshinweise..... 1
 Überblick über das Innengerät und dessen Funktionen..... 3
 Überblick über die Fernbedienung und ihre Funktionen..... 4
 Pflege und Reinigung 6
 Problemlösungen..... 7

Bevor Sie dieses Produkt verwenden, lesen Sie diese Anweisungen sorgfältig durch und bewahren Sie diese Anleitung für späteres Nachschlagen auf.

Sicherheitshinweise

Um Verletzungen oder Sachschäden zu vermeiden, lesen Sie diesen Abschnitt sorgfältig durch, bevor Sie das Gerät benutzen, und achten Sie darauf, folgende Sicherheitsvorkehrungen zu erfüllen.
 Fehlerhafte Bedienung aufgrund Missachtung der Anweisungen kann Verletzungen oder Schäden auslösen, deren Schwere wie folgt klassifiziert ist:



WARNUNG

Dieses Symbol warnt vor Tod oder schweren Verletzungen.



Dieses Symbol weist einen VERBOTENEN Vorgang aus.



VORSICHT

Dieses Symbol warnt vor Verletzungen oder Schäden an Eigentum.



Dieses Symbol weist einen UNERLÄSSLICHEN Vorgang aus.

• Erläuterung der Symbole auf dem Innengerät oder Außengerät.

	WARNUNG	Dieses Symbol zeigt, dass dieses Gerät ein brennbares Kältemittel verwendet. Wenn das Kältemittel austritt und an eine externe Zündquelle kommt, besteht die Gefahr eines Brandes.
	VORSICHT	Dieses Symbol zeigt, dass die Bedienungsanleitung sorgfältig gelesen werden sollte.
	VORSICHT	Dieses Symbol zeigt, dass Wartungspersonal dieses Gerät mit Bezugnahme auf die Installationsanleitung sollte.
	VORSICHT	Dieses Symbol zeigt, dass die Informationen, wie die Bedienungsanleitung oder Installationsanleitung zur Verfügung stehen.

! WARNUNG

- !** • Dieses Produkt enthält keine durch den Benutzer zu wartenden Teile. Wenden Sie sich zur Installation, bei Reparaturen oder Standortwechsel dieses Produkts immer an autorisiertes Fachpersonal.
Eine fehlerhafte Installation oder Handhabung kann zu Leckagen, elektrischem Schlag oder Brandgefahr führen.
- Im Falle einer Fehlfunktion (Brandgeruch usw.) stoppen Sie sofort den Betrieb der Klimaanlage, und trennen Sie die gesamte Anlage vom Netz durch Ausschalten der Hauptsicherung oder Herausziehen des Netzsteckers. Wenden Sie sich dann an autorisiertes Fachpersonal.
- Achten Sie darauf, nicht das Netzkabel zu beschädigen. Falls es beschädigt ist, sollte es nur von autorisiertem Fachpersonal ersetzt werden.
- Sollte Kältemittel austreten, halten Sie es von Feuer und entflammaren Materialien fern, und wenden Sie sich an autorisiertes Fachpersonal.
- Im Falle eines Gewitters oder vorherige Anzeichen eines Blitzschlag, schalten Sie die Klimaanlage über die Fernbedienung aus und unterlassen Sie das Berühren des Produkts oder der Stromquelle, um alle elektrischen Gefahren zu verhindern.
- Das Gerät sollte in einem Raum ohne kontinuierlich arbeitende Zündquellen (zum Beispiel: offene Flammen, ein Betriebsgasgerät oder eine Betriebselektroheizung) gelagert werden.
- Das Gerät sollte in einem gut belüfteten Bereich gelagert werden.
- Beachten Sie, dass Kältemittel geruchlos sein sollten.
- Das Gerät sollte so gelagert werden, dass eine mechanische Beschädigung verhindert wird.
- !** • Die Entsorgung des Produkts sollte richtig durchgeführt werden, in Übereinstimmung mit den nationalen oder regionalen Vorschriften.
- Während des Transports und bei Umstellung des Innengeräts, müssen die Leitungen mit der Wandhakenhalterung zum Schutz abgedeckt werden. Das Gerät nicht bewegen, indem Sie die Rohre des Innengeräts festhalten. (Belastungen, auf die Rohrverbindungen angewendet werden, bewirken, dass das brennbare Gas während des Betriebs leckt).
- Dieses Gerät darf nur dann von Personen (einschließlich Kindern) mit reduzierten physischen, sensorischen oder mentalen Fähigkeiten oder mangelnder Erfahrung und Kenntnis verwendet werden, wenn sie von einer für ihre Sicherheit zuständigen Person bei der Verwendung des Geräts beaufsichtigt oder angeleitet werden. Kinder müssen beaufsichtigt werden, um sicherzustellen, dass sie nicht mit dem Gerät spielen.
- !** • Starten oder stoppen Sie den Betrieb dieses Produkts nicht durch Einstecken oder Herausziehen des Netzsteckers, oder indem Sie die Sicherung ein- oder ausschalten.
- Verwenden Sie keine brennbaren Gase in Nähe dieses Produkts.
- Setzen Sie sich nicht mehrere Stunden lang dem direkten Kühlluftstrom aus.
- Stecken Sie keine Finger oder Gegenstände in den Auslass, in die geöffnete Frontabdeckung oder in das Einlassgitter.
- Betätigen Sie die Klimaanlage nicht mit feuchten/nassen Händen.
- Das Gerät sollte nicht in Räumen mit Mineralöl installiert werden, wie eine Fabrik oder Bereich, in dem eine große Menge an Öl verspritzt oder Dampf austritt, wie eine Küche.
- Keine Mitteln verwenden, um den Abtauvorgang zu beschleunigen oder um das Gerät zu reinigen, die nicht vom Hersteller empfohlen wurden.
- Nicht durchstechen oder verbrennen.

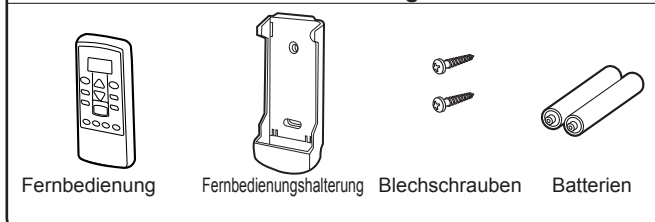
Sicherheitshinweise (Fortsetzung)

⚠ VORSICHT

- Für gelegentliche Belüftung während des Gebrauchs sorgen.
 - Betreiben Sie das Gerät nur mit installierten Luftfiltern.
 - Stellen Sie sicher, dass elektronische Geräte mindestens 1 Meter (40 Zoll) entfernt von Innen- oder Außengerät sind.
 - Trennen Sie die gesamte Stromversorgung, wenn Sie dieses Produkt einen längeren Zeitraum nicht verwenden.
 - Nach einem langen Gebrauchszeitraum achten Sie darauf, die Montage des Innengeräts zu überprüfen, um sicher zu gehen, dass es nicht herunterfällt.
 - Bei Verwendung in einem Raum mit Säuglingen, Kindern, älteren oder erkrankten Menschen müssen Luftstromrichtung und Raumtemperatur sorgfältig bedacht werden.
- Richten Sie den Luftstrom nicht auf offene Feuerstellen oder Heizgeräte.
 - Einlassgitter und Auslassanschluss dürfen nicht blockiert oder abgedeckt werden.
 - Üben Sie keinen starken Druck auf die Lamellen des Radiators aus.
 - Klettern Sie nicht auf dieses Produkt, stellen Sie keine Objekte darauf und lassen Sie keine Objekte davon herabhängen.
- Stellen Sie keine anderen elektrischen Produkte oder Haushaltsgegenstände unter dieses Produkt.
 - Von diesem Produkt herunter tropfendes Kondenswasser könnte sie nass werden lassen und kann Schäden oder Fehlfunktionen Ihrer Gegenstände verursachen.
 - Setzen Sie dieses Produkt nicht direkt Wasser aus.
 - Verwenden Sie dieses Produkt nicht für die Konservierung von Lebensmitteln, Pflanzen, Tieren, Präzisionsgeräten, Kunstwerken oder anderen Objekten. Dies kann zu Qualitätsverschlechterung dieser Artikel führen.
 - Setzen Sie Tiere oder Pflanzen nicht dem direkten Luftstrom aus.
 - Trinken Sie nicht das abgelassene Wasser der Klimaanlage.
 - Ziehen Sie nicht am Netzkabel, um den Stecker zu lösen.
 - Berühren Sie bei der Wartung des Geräts nicht die Aluminiumrippen des Wärmetauschers, der in diesem Produkt eingebaut ist, um Verletzungen zu vermeiden.
 - Stellen Sie sich nicht auf instabile Stufen bei der Bedienung und Reinigung dieses Produkts. Es kann umkippen und Verletzungen verursachen.

Dieses Produkt enthält fluorierte Treibhausgase.

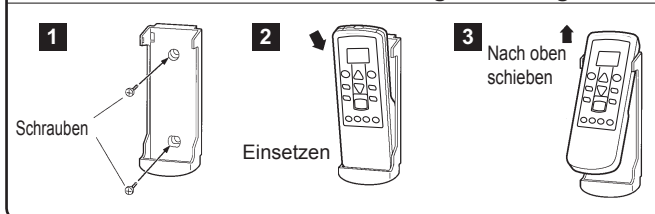
Zubehör des Innengeräts



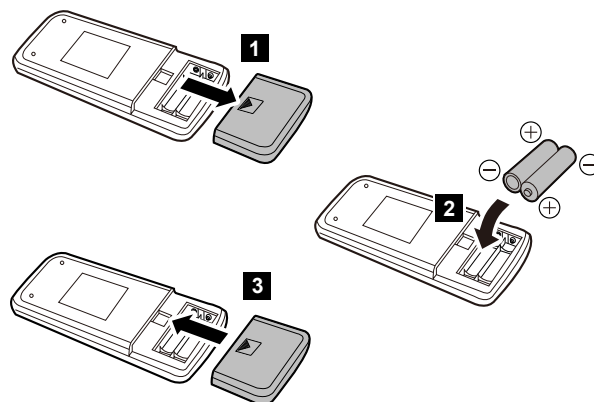
⚠ WARNUNG

- Achten Sie darauf, dass Säuglinge und Kleinkinder nicht versehentlich die Batterien verschlucken können.

Installation der Fernbedienungshalterung



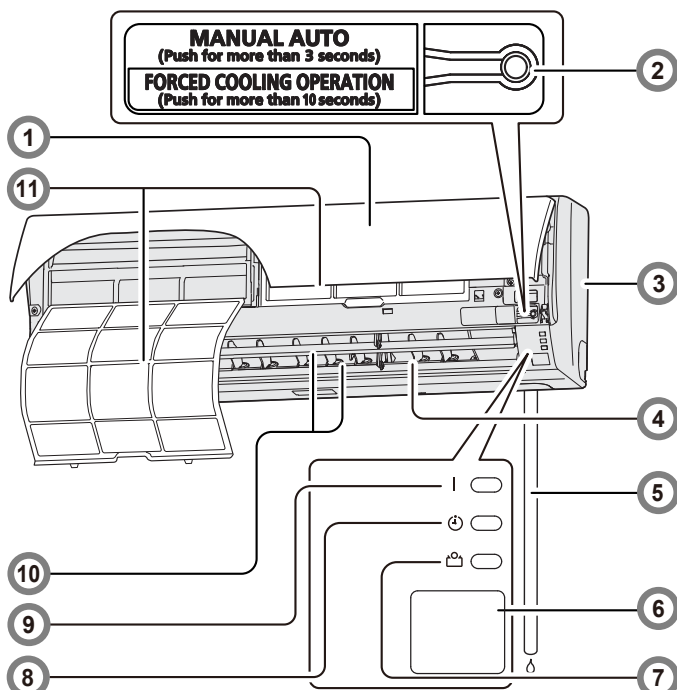
Batterie (AAA/R03/LR03 × 2) einlegen



HINWEISE:

- Verwenden Sie nur den angegebenen Batterietyp.
- Nicht unterschiedliche Typen oder neue und alte Batterien mischen.
- Batterien halten bei normaler Verwendung etwa 1 Jahr.
- Wenn der Betriebsbereich der Fernbedienung spürbar kleiner wird, ersetzen Sie die Batterien und drücken Sie [RESET].

Überblick über das Innengerät und dessen Funktionen



5 Ablassschlauch

6 Fernbedienungssensor

! VORSICHT

Für eine funktionierende Signalübertragung zwischen Fernbedienung und Innengerät halten Sie den Signalempfänger fern von folgenden Einflüssen:

- Direktem Sonnenlicht oder anderen starken Lichtquellen
- Fernsehgeräten mit Flachbildschirm

In Räumen, die mit schnell startenden, fluoreszierenden Lampen beleuchtet werden, z. B. Inverterlampen, wird das Signal evtl. nicht richtig übermittelt. Wenden Sie sich in einem solchen Fall an das Geschäft, bei dem Sie das Produkt erworben haben.

7 [E] Stromspar-Anzeige (grün)

Leuchtet im Economy-Betrieb.

8 [T] Timer-Anzeigelampe (orange)

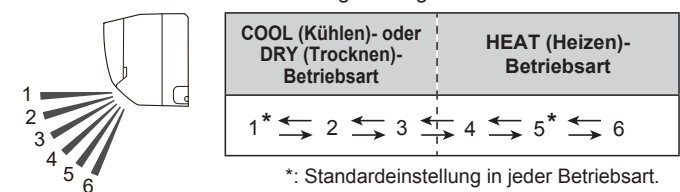
Leuchtet im Timer-Betrieb, und blinkt langsam, wenn ein Fehler in den Timer-Einstellungen erkannt wurde. Bezüglich von Fehlern in den Timer-Einstellungen lesen Sie „Automatische Neustartfunktion“ auf Seite 5.

9 [I] Betriebsanzeigelampe (grün)

Leuchtet in normalem Betrieb und blinkt langsam im automatischen Abtaubetrieb.

10 Vertikale Luftleitlamellen

Jedes Mal, wenn Sie [SET] auf der Fernbedienung drücken, ändert sich die vertikale Luftstromrichtung wie folgt:



- Nicht von Hand einstellen.
- Zu Beginn der Betriebsarten AUTO oder HEAT (Heizen) bleiben die Lamellen zur Justierung evtl. eine Weile in Position 1.
- Wenn Sie in den Betriebsarten COOL (Kühlen) oder DRY (Trocknen) den Winkel länger als 30 Minuten in Positionen 4–6 belassen, kehren sie automatisch in Position 3 zurück. Wenn der Winkel in den Betriebsarten COOL (Kühlen) oder DRY (Trocknen) mehrere Stunden lang in Positionen 4–6 eingestellt ist, kann Kondensation auftreten, und die Wassertropfen könnten Ihr Eigentum schädigen.

11 Luftfilter

» Siehe Seite 6

1 Einlassgitter

Bevor Sie den Betrieb starten, stellen Sie sicher, dass das Einlassgitter vollständig geschlossen ist. Durch unvollständiges Schließen kann sich ein Einfluss auf den korrekten Betrieb oder die Leistung des Produkts ergeben.

2 [MANUAL AUTO]-Taste

Benutzen Sie diese Taste, falls Sie Ihre Fernbedienung verloren haben oder diese nicht mehr funktioniert.

Status	Aktion	Modus oder Funktion
Im Betrieb	Länger als 3 Sekunden drücken.	Stopp
Stoppen	Länger als 3 Sekunden und kürzer als 10 Sekunden drücken.	Auto
	Länger als 10 Sekunden drücken. (Nur zur Wartung.*)	Zwangskühlung
Nach dem Reinigen	Kürzer als 3 Sekunden drücken.	Filteranzeige zurücksetzen

*: Um die Zwangskühlung zu stoppen, drücken Sie diese Taste oder [START/STOP] auf der Fernbedienung.

3 Vorderes Bedienfeld

4 Horizontale Luftleitlamellen

! VORSICHT

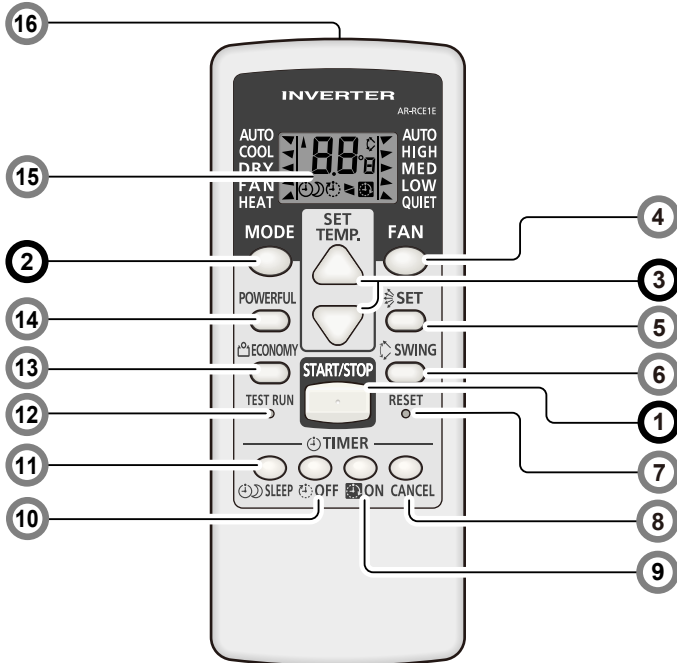
Bevor Sie die horizontale Luftstromrichtung einstellen, stellen Sie sicher, dass die vertikalen Luftleitlamellen vollständig gestoppt wurden.

Stellen Sie zwei Regler von Hand ein.

Überblick über die Fernbedienung und ihre Funktionen

VORSICHT

- Zum Verhindern von Fehlfunktionen oder Schäden der Fernbedienung:
 - Platzieren Sie die Fernbedienung an Orten, an denen sie keinem direktem Sonnenlicht oder starker Wärme ausgesetzt ist.
 - Nehmen Sie die Batterien heraus, wenn das Produkt längere Zeit nicht in Gebrauch sein wird.
 - Leere Batterien müssen sofort entnommen und entsprechend der örtlichen Gesetze und Bestimmungen entsorgt werden.
- Wenn Ihre Haut, Augen oder der Mund mit austretender Batterieflüssigkeit in Berührung kommen, spülen Sie umgehend mit ausreichend Wasser, und wenden Sie sich an einen Arzt.
- Hindernisse wie ein Vorhang oder eine Wand zwischen der Fernbedienung und dem Innengerät können die korrekte Signalübertragung beeinträchtigen.
- Setzen Sie die Fernbedienung keinen starken Stößen aus.
- Verschütten Sie kein Wasser über die Fernbedienung.
- Versuchen Sie nicht, Trockenbatterien wiederaufzuladen.
- Verwenden Sie keine Trockenbatterien, die wieder aufgeladen wurden.



Mit den folgenden 3 Schritten können Sie den Betrieb schnell starten:

1 [START/STOP]-Taste

2 [MODE]-Taste

Schaltet die Betriebsart in der folgenden Reihenfolge um.



Hinweise zum HEAT (Heizen)-Modus:

- Zu Betriebsbeginn wird das Innengerät zur Vorbereitung etwa 3–5 Minuten lang mit sehr geringer Gebläsegeschwindigkeit betrieben; daraufhin schaltet es auf die gewählte Gebläsegeschwindigkeit.
- Der automatische Abtaubetrieb hat Vorrang vor dem Heizbetrieb, falls notwendig.

Hinweise zum COOL (Kühlen)-Modus:

Ab und zu kann es sein, dass der Lüfter des Innengerät anhält, um die Energiesparsteuerung des Lüfters des Innengeräts auszuführen, die einen energiesparenden Betrieb ermöglicht, indem die Drehung des Lüfters des Innengeräts angehalten wird, wenn das Außengerät angehalten wurde. Bei der Ersteinstellung wird diese Funktion aktiviert. Um die Funktion zu deaktivieren, suchen Sie einen Installateur oder autorisiertes Fachpersonal auf.

Selbst wenn die Einstellung geändert wurde, wenn die Lüftergeschwindigkeit im COOL (Kühlen) oder DRY (Trocknen) Modus auf „AUTO“ gestellt wurde, funktioniert diese Funktion immer noch, um die Verbreitung der zirkulierten Feuchtigkeit des Innengeräts zu unterdrücken.

3 [SET TEMP.] (Temperatur)- Tasten

Stellen die gewünschte Temperatur ein.

Temperatur-Einstellbereich	
AUTO	18–30°C
COOL/DRY	18–30°C
HEAT	16–30°C

*: Eine Temperaturregelung ist im FAN-Modus nicht möglich.

4 [FAN]-Taste

Steuert die Gebläsegeschwindigkeit.



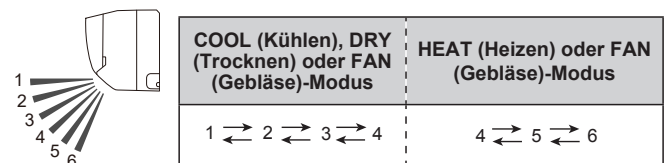
- Wenn AUTO gewählt ist, wird die Gebläsegeschwindigkeit automatisch je nach Betriebsart eingestellt.

5 [SET]-Taste

Stellt die vertikale Luftstromrichtung ein.

6 [SWING]-Taste

Startet oder stoppt den automatischen Schwenkbetrieb der vertikalen Luftleitlamellen. • Mit jedem Druck auf die Taste ändert sich der Schwenkbetrieb der vertikalen Lamellen wie folgt:



HINWEISE:

- Der Schwenkbetrieb kann zeitweise stoppen, wenn das Gebläse des Innengeräts sich mit sehr geringer Geschwindigkeit oder gar nicht bewegt.
- Im FAN (Gebläse) Modus, wird der Schwenk-Betriebsbereich von 1 ↔ 4 oder 4 ↔ 6 je nach Luftstromrichtung entschieden und bereits vor dem Start des Schwenkbetrieb eingestellt.

7 [RESET]-Taste

Wenn Sie [RESET] drücken, drücken Sie diese vorsichtig mit der Spitze eines Kugelschreibers oder einem kleinen Gegenstand in die richtige Richtung, wie in dieser Abbildung gezeigt.



8 [TIMER CANCEL]-Taste

Bricht den Timer-Betrieb ab.

9 [ON TIMER]-Taste

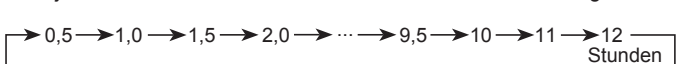
Mit jedem Druck auf die Taste ändert sich die Uhrzeit wie folgt:



- Stellen Sie die Zeit ein, während die [ON] Anzeige auf dem Display der Fernbedienung blinkt.

10 [OFF TIMER]-Taste

Mit jedem Druck auf die Taste ändert sich die Uhrzeit wie folgt:





- Stellen Sie die Zeit ein, während die [OFF] Anzeige auf dem Display der Fernbedienung blinkt.

*: Die Einstellung muss innerhalb von 3 Sekunden erfolgen, während die Anzeige stetig leuchtet.
! : Die Taste lässt sich nur bedienen, wenn die Klimaanlage eingeschaltet ist.

Überblick über die Fernbedienung und ihre Funktionen (Fortsetzung)

Programm-Timer (kombinierter Einsatz von On- und Off-Timer)

Sie können den integrierten On-Off (Ein-Aus) - oder Off-On (Aus-Ein)-Timer einstellen:

	Stellen Sie zuerst den On-Timer ein. Nachdem Sie den On-Timer eingestellt haben, stellen Sie den Off-Timer ein, bevor die Klimaanlage in Betrieb genommen wird.
	Stellen Sie zuerst den Off-Timer ein. Nachdem Sie den Off-Timer eingestellt haben, stellen Sie den On-Timer ein, bevor die Klimaanlage in Betrieb genommen wird.

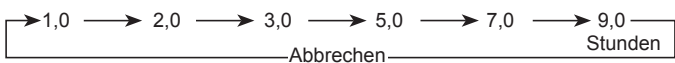
Der später eingestellte Timer beginnt mit dem Herunterzählen, nachdem der vorhergehende Timer ganz heruntergezählt hat.

HINWEISE:

Wenn Sie den Einstellungswert des Timers ändern, nachdem der Timer programmiert ist, wird das Herunterzählen des Timers in diesem Moment zurückgesetzt.

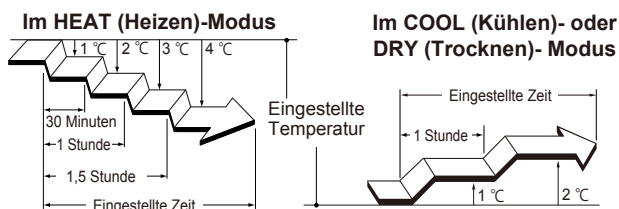
11 [SLEEP TIMER]-Taste *

Mit jedem Druck auf die Taste ändert sich die Uhrzeit wie folgt:



- Stellen Sie die Zeit ein, während die [SLEEP] Anzeige auf dem Display der Fernbedienung blinkt.
- Um den Timer erneut zu starten, drücken Sie die Taste nochmals, wenn die Anzeige nicht angezeigt wird.

Damit Sie bequem einschlafen können und trotzdem übermäßiges Heizen oder Kühlen während Ihres Schlafs vermeiden, steuert der Sleep-Timer die Temperatureinstellung automatisch je nach der eingestellten Zeit, wie folgend gezeigt. Die Klimaanlage schaltet sich vollständig aus, nachdem die eingestellte Zeit abgelaufen ist.



Hinweis zu den Timer-Einstellungen:

Jede Unterbrechung der Stromversorgung, z. B. ein Stromausfall oder das Herauspringen/Ausschalten der Sicherung, führt dazu, dass die integrierte Uhr falsch geht. In einem solchen Fall blinkt [⌚] am Innengerät und Sie müssen es neu einstellen.

12 [TEST RUN]-Taste *

Dient nur dem anfänglichen Test nach der Installation des Geräts. Drücken Sie diese Taste nicht im normalen Gebrauch, da sie zu fehlerhaftem Betrieb führt.

- Während des Testlaufs blinken [I] und [⌚] gleichzeitig.
- Um den Testlauf, der unbeabsichtigt gestartet wurde, zu beenden, müssen Sie die Klimaanlage durch Drücken von [START/STOP] ausschalten.

13 [ECONOMY]-Taste *

Startet oder stoppt den Stromsparbetrieb, der gegenüber den anderen Tasten durch Wahl einer gemäßigten Temperatureinstellung am meisten Energie spart.

Wenn Sie diese Taste drücken, leuchtet [E] am Innengerät auf.

- Im COOL (Kühlen)-Modus wird die Raumtemperatur einige Grade höher als die gewählte Temperatur eingestellt.
- Im HEAT(Heizen)-Modus wird die Raumtemperatur einige Grade höher geregelt als die gewählte Temperatur.
- Besonders im COOL (Kühlen)-Modus können Sie eine verbesserte Entfeuchtung erreichen, ohne die Raumtemperatur allzusehr abzusenken.

HINWEISE:

- In den Betriebsarten COOL (Kühlen) oder HEAT(Heizen) beträgt die maximale Leistung 70% des gewöhnlichen Betriebs.
- Dieser Betrieb ist nicht möglich während der Temperaturüberwachung im AUTO-Modus.

14 [POWERFUL]-Taste *

Startet den leistungsstarken Betrieb, der schnelles Abkühlen oder Aufwärmen des Raumes ermöglicht.

Wenn Sie die Taste drücken, um den Powerful-Betrieb zu starten, gibt das Innengerät 2 kurze Signaltöne aus.

Der leistungsstarke Betrieb wird in folgenden Situationen automatisch ausgeschaltet:

- Die eingestellte Raumtemperatur hat die vordefinierte Temperatur in den Modi COOL (Kühlen), DRY (Trocknen) oder HEAT (Heizen) erreicht.
- Es sind 20 Minuten seit der Einstellung des leistungsstarken Betriebs vergangen.

Selbst in den oben beschriebenen Situationen, wird der leistungsstarke Betrieb nicht automatisch ausgeschaltet, wenn er eine bestimmte Zeit gelaufen ist.

HINWEISE:

- Die Luftstromrichtung und die Gebläsegeschwindigkeit werden automatisch geregelt.
- Dieser Betrieb ist nicht gleichzeitig mit dem Stromspar-Betrieb möglich.

Zur Rückkehr in den Normalbetrieb drücken Sie die Taste nochmals. Das Innengerät sendet 1 kurze Signaltöne aus.

15 Display der Fernbedienung

In diesem Abschnitt werden alle möglichen Anzeigen dargestellt und beschrieben. Im eigentlichen Betrieb ist das Display mit der Tastenbedienung verknüpft und zeigt nur die notwendigen Anzeigen für jede Einstellung.

16 Signalgeber

Richten Sie diesen auf den Sensor am Innengerät.

- Eine Signalübertragungsanzeige [▲] auf dem Display der Fernbedienung zeigt an, dass ein Signal von der Fernbedienung gesendet wird.
- Die Sendereichweite beträgt etwa 7 m.
- Sie hören einen Piepton, wenn das Signal richtig gesendet wurde. Wenn kein Piepton ertönt, drücken Sie die Taste auf der Fernbedienung nochmals.

Automatischer Abtaubetrieb

Wenn die Außentemperatur sehr niedrig ist und die Luftfeuchtigkeit hoch, kann sich während des Heizbetriebs Frost am Außengerät bilden, und die Heizleistung des Produkts könnte sich verringern.

Zum Schutz vor Frost wurde in dieser Klimaanlage eine mikrocomputer-gesteuerte, automatische Abtaufunktion eingebaut.

Wenn sich Frost bildet, stoppt die Klimaanlage vorübergehend, und der Abtaubetrieb wird durchgeführt (maximal 15 Minuten.) [I] blinkt während dieses Betriebs am Innengerät.

Wenn sich am Außengerät Frost bildet nach dem Heizbetrieb, stoppt das Außengerät automatisch, nachdem es einige Minuten lang in Betrieb war. Dann beginnt der automatische Abtaubetrieb.

Automatische Neustartfunktion

Bei einer Unterbrechung der Stromzufuhr, z. B. bei einem Stromausfall, stoppt die Klimaanlage einmal. Sie startet jedoch automatisch wieder und führt den vorangegangenen Betrieb fort, sobald die Stromversorgung wieder läuft.

Wenn ein Stromausfall auftritt, nachdem der Timer eingestellt wurde, wird das Herunterzählen des Timers zurückgesetzt. Nachdem die Stromversorgung wieder hergestellt wurde, blinkt [⌚] am Innengerät, um Sie darauf hinzuweisen, dass es einen Timer-Ausfall gegeben hat. Stellen Sie am Timer die gewünschten Zeiten erneut ein.

Fehlfunktionen durch andere elektrische Geräte:

Die Benutzung anderer elektrischer Geräte wie einem Elektrorasierer oder die Funktion eines nahe gelegenen Funkwellensenders kann Fehlfunktionen der Klimaanlage verursachen.

Falls eine solche Fehlfunktion auftritt, schalten Sie die Sicherung einmal aus. Schalten Sie sie dann wieder ein, und setzen Sie den Betrieb mittels Fernbedienung fort.

Pflege und Reinigung

VORSICHT

- ⚠ • Bevor Sie dieses Produkt reinigen, achten Sie darauf es auszuschalten und die Stromversorgung zu unterbrechen.
- ⚠ • Bevor Sie den Betrieb starten, stellen Sie sicher, dass das Einlassgitter vollständig geschlossen ist. Durch unvollständiges Schließen des Einlassgitters kann es zu störenden Auswirkungen auf Betrieb oder Leistung der Klimaanlage kommen.
- ⊘ • Um Personenschäden zu vermeiden, berühren Sie nicht die Aluminiumlamellen des im Innengerät eingebauten Wärmetauschers, wenn Sie das Gerät warten.
- Setzen Sie das Innengerät keinen flüssigen Insektiziden oder Haarsprays aus.
- Stellen Sie sich nicht auf glatte, unebene oder instabile Flächen, wenn Sie das Gerät halten.

Tägliche Pflege

Beim Reinigen des Gehäuses des Innengeräts beachten Sie bitte Folgendes:

- Verwenden Sie kein Wasser, das heißer ist als 40 °C.
- Verwenden Sie kein Scheuermittel sowie keine flüchtigen Lösemittel wie Benzin oder Nitroverdünnung.
- Wischen Sie das Gerät sanft mit einem weichen Tuch ab.

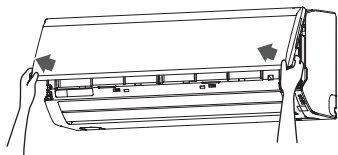
Reinigen der Luftfilter

Denken Sie daran, eine regelmäßige Reinigung der Luftfilter durchzuführen, um zu verhindern, dass der Wirkungsgrad des Produkts nachlässt.

Die Verwendung eines durch Staub verstopften Filters verringert die Leistung des Produkts, und kann zur Verringerung des Luftstroms oder zur Erhöhung des Betriebsgeräuschs führen.

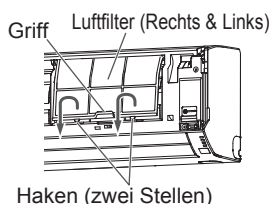
Reinigen Sie die Luftfilter bei normalem Gebrauch alle 2 Wochen.

- 1 Öffnen Sie das Einlassgitter in Pfeilrichtung.



- 2 Ziehen Sie den Griff am Filter in Pfeilrichtung und lösen Sie die 2 Krallen.

Ziehen Sie den Filter dann heraus, indem Sie ihn sanft nach unten gleiten lassen.

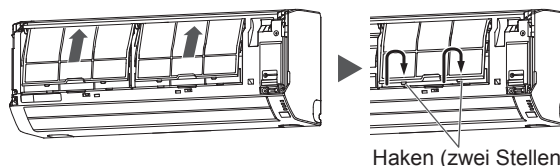


- 3 Entfernen Sie den Staub mit einem Staubsauger oder durch Auswaschen. Wenn Sie den Filter waschen, verwenden Sie neutralen Haushaltsreiniger und warmes Wasser. Nachdem Sie den Filter gründlich abgespült haben, trocknen Sie ihn an einem schattigen Ort, bevor Sie ihn neu installieren.

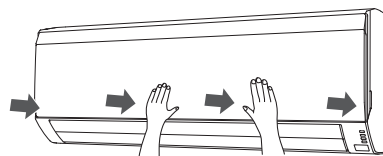
- 4 Montieren Sie den Luftfilter, indem Sie beide Seiten des Filters an der Platte ausrichten.

HINWEISE:

Achten Sie darauf, dass die 2 Krallen fest in die Führungslöcher an der Abdeckung einrasten.



- 5 Drücken Sie an 4 Stellen am Einlassgitter, um es vollständig zu schließen.



Nach längerem Nichtgebrauch des Geräts

Wenn Sie das Innengerät für 1 Monat oder länger heruntergefahren haben, führen Sie den Lüfterbetrieb für einen halben Tag aus, um die inneren Teile gründlich zu trocknen, bevor Sie den normalen Betrieb durchführen.

Zusätzliche Inspektion

Nach längerem Nichtgebrauch kann im Gerät angesammelter Staub auch dann eine verminderte Leistung zur Folge haben, wenn Sie das Gerät wie in der Anleitung beschrieben täglich gewartet oder gereinigt haben. Für einen solchen Fall wird eine Inspektion des Produkts empfohlen. Weitere Informationen erhalten Sie unter autorisiertes Fachpersonal.

Filterindikator zurücksetzen (spezielle Einstellung)

- Diese Funktion kann verwendet werden, wenn sie während der Installation korrekt eingestellt wurde. Bitte wenden Sie sich an autorisiertes Servicepersonal, um diese Funktion zu nutzen.
- Reinigen Sie den Luftfilter, wenn die Anzeigelampe folgendes anzeigt;

[Icon]	Blinkt 3 Mal im Abstand von 21 Sekunden
--------	---

Stellen Sie nach dem Reinigen die Filteranzeige zurück, indem Sie [MANUAL AUTO] am Innengerät 3 Sekunden oder weniger drücken.

Problemlösungen



! Im folgenden Fall stoppen Sie sofort den Betrieb der Klimaanlage, und trennen Sie die gesamte Anlage vom Netz durch Ausschalten der Hauptsicherung oder Herausziehen des Netzsteckers. Dann suchen Sie Ihren Händler oder autorisiertes Fachpersonal auf. So lange das Gerät an der Stromversorgung angeschlossen ist, ist es nicht vollständig von dieser getrennt, auch dann nicht, wenn das Gerät ausgeschaltet ist.

- Gerät riecht nach Verbranntem oder es kommt Rauch heraus
- Dem Gerät entströmt Wasser

Die folgenden Symptome stellen keine Fehlfunktion des Produkts dar, sondern es sind normale Funktionen oder Eigenschaften dieses Produkts.

Symptom	Grund	Siehe Seite
Der Betrieb erfolgt nach dem Starten verzögert.	Um ein Herausspringen der Sicherung zu vermeiden, läuft der Kompressor so lange nicht an, wie die Schutzschaltung aktiv ist (für etwa 3 Minuten nach einem plötzlichen Off→On-Wechsel der Stromversorgung).	–
Es ist ein Geräusch zu hören.	<ul style="list-style-type: none"> • Während des Betriebs, oder direkt nach dem Stoppen der Klimaanlage, kann es sein, dass das Fließen des Kältemittels zu hören ist. Dies kann auch noch 2–3 Minuten nach dem Starten zu hören sein. • Während des Betriebs entsteht ein leises Quietschgeräusch durch die geringfügige Ausdehnung/Kontraktion der vorderen Abdeckung aufgrund der Temperaturänderung. 	–
	Im Heizbetrieb entsteht ein zischendes Geräusch während des automatischen Abtaubetriebs.	5
Das Gerät verströmt einen Geruch.	Es passiert, dass absorbierte Gerüche, die aus den Vorhangs-/Bezugsstoffen, Möbeln oder von Zigarettenrauch in die Klimaanlage gelangen, vom Gerät wieder abgegeben werden.	–
Nebel oder Dampf tritt aus dem Gerät aus.	In den Betriebsarten COOL (Kühlen) oder DRY (Trocknen) kann durch Kondensation, die durch plötzliche Kühlvorgänge entstanden ist, ein dünner Nebel ausgestoßen werden.	–
	Während des Heizbetriebs kann es passieren, dass das Gebläse des Außengeräts stoppt und Dampf auslässt im automatischen Abtaubetrieb.	5
Der Luftstrom ist schwach oder stoppt.	<ul style="list-style-type: none"> • Direkt nach Beginn des Heizbetriebs bleibt die Gebläsegeschwindigkeit auf niedriger Stufe, bis sich die Teile im Innern des Geräts aufgewärmt haben. • Im HEAT (Heizen)-Modus stoppt das Außengerät, und das Innengerät läuft mit Gebläsegeschwindigkeit auf niedriger Stufe, wenn die Raumtemperatur über die eingestellte Temperatur hinaus ansteigt. 	–
	Im HEAT (Heizen)-Modus stoppt das Innengerät maximal 15 Minuten, um einen automatischen Abtaubetrieb auszuführen, während [I] blinkt.	5
	Im DRY (Trocknen)-Modus arbeitet das Innengerät mit Gebläsegeschwindigkeit auf niedriger Stufe, um die Raumfeuchte anzupassen, und stoppt sogar von Zeit zu Zeit.	–
	Wenn die Gebläsegeschwindigkeit auf QUIET (Leise) gestellt ist, dreht sich das Gebläse sehr langsam, und der Luftstrom wird reduziert.	–
	Wenn die Überwachungsfunktion im AUTO-Modus durchgeführt wird, dreht sich das Gebläse sehr langsam.	–
Es tritt Wasser aus dem Außengerät aus.	Während des Heizbetriebs kann das Außengerät Wasser abgeben, das durch den automatischen Abtaubetrieb entstanden ist.	–

Wenn das Filterzeichen gesetzt ist, blinkt möglicherweise die LED-Lampe. Bitte beachten Sie in diesem Fall „Filterindikator zurücksetzen (spezielle Einstellung)“.

Bevor Sie Reparaturen veranlassen, versuchen Sie, das Problem durch folgende Prüfungen/Maßnahmen selbst zu lösen:

Symptom	Diagnose	Siehe Seite
Das Gerät funktioniert nicht.	<input type="checkbox"/> Wurde der Hauptschalter bzw. die Sicherung ausgeschaltet? <input type="checkbox"/> Gab es einen Stromausfall? <input type="checkbox"/> Ist eine Sicherung durchgebrannt oder hat ein Sicherungsautomat ausgelöst?	–
	<input type="checkbox"/> Ist das Einlassgitter vollständig geschlossen?	6
	<input type="checkbox"/> Ist der Timer in Betrieb?	4, 5
Schwache Kühl- oder Heizleistung.	<input type="checkbox"/> Ist der Luftfilter verschmutzt?	6
	<input type="checkbox"/> Ist das Einlassgitter oder der Auslassanschluss des Innengeräts blockiert?	–
	<input type="checkbox"/> Wurde die Raumtemperatur angemessen eingestellt?	4
	<input type="checkbox"/> Wurde ein Fenster oder eine Tür offengelassen? <input type="checkbox"/> Scheint im Kühlbetrieb direktes oder starkes Sonnenlicht in den Raum? <input type="checkbox"/> Sind im Kühlbetrieb andere Heizgeräte oder Computer in Betrieb, oder zu viele Menschen im Raum?	–
	<input type="checkbox"/> Wurde die Gebläsegeschwindigkeit auf QUIET (Leise) eingestellt?	4
Das Gerät funktioniert nicht gemäß der Einstellung an der Fernbedienung.	<input type="checkbox"/> Sind die Batterien der Fernbedienung zu schwach? <input type="checkbox"/> Wurden die Batterien richtig in die Fernbedienung eingelegt?	2

Stoppen Sie in folgenden Fällen sofort den Betrieb und schalten Sie die Sicherung aus. Wenden Sie sich dann an autorisiertes Fachpersonal.

- Das Problem besteht auch dann fort, wenn Sie dies geprüft oder diese Diagnose gestellt haben.
- [I] und [⏻] blinken, während [⏻] schnell blinkt.