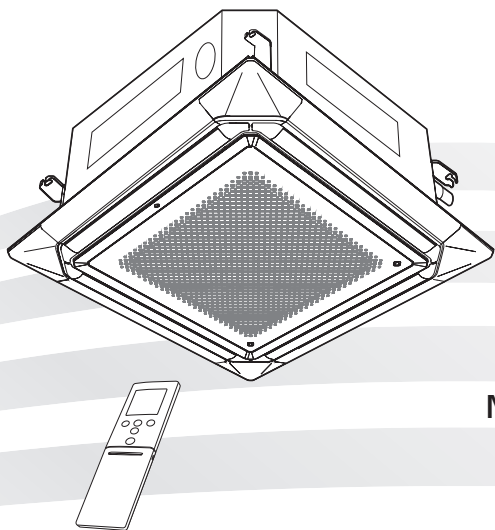


AIR CONDITIONER OPTIONAL PARTS



OPERATING MANUAL
IR receiver kit (for cassette)

English

BEDIENUNGSANLEITUNG
IR-Empfänger-Kit (für Kassette)

Deutsch

MODE D'EMPLOI
Kit Récepteur IR (pour cassette)

Français

MANUAL DE FUNCIONAMIENTO
Juego receptor de infrarrojos (para cassette)

Español

MANUALE DI ISTRUZIONI
Kit ricevitore IR (per cassetta)

Italiano

ΕΓΧΕΙΡΙΔΙΟ ΛΕΙΤΟΥΡΓΙΑΣ
Κιτ δέκτη IR (για κασέτα)

Ελληνικά

MANUAL DE FUNCIONAMENTO
Kit recetor de IV (para cassette)

Português

РУКОВОДСТВО ПО ЭКСПЛУАТАЦИИ
Комплект ИК-приемника (для кассетного кондиционера)

Русский

KULLANIM KILAVUZU
Kızılötesi alıcı kiti (kaset için)

Türkçe

KEEP THIS MANUAL FOR FUTURE REFERENCE

BEWAHREN SIE DIESES HANDBUCH ZUM
SPÄTEREN NACHSCHLAGEN AUF

CONSERVEZ CE MANUEL POUR RÉFÉRENCE
ULTÉRIEURE

CONSERVE ESTE MANUAL PARA FUTURA
REFERENCIA

CONSERVARE IL PRESENTE MANUALE PER
FUTURE CONSULTAZIONI

ΦΥΛΑΞΤΕ ΤΟ ΕΓΧΕΙΡΙΔΙΟ ΓΙΑ ΜΕΛΛΟΝΤΙΚΗ
ΑΝΑΦΟΡΑ

GUARDE ESTE MANUAL PARA REFERÊNCIA
FUTURA

ХРАНИТЕ РУКОВОДСТВО ДЛЯ СПРАВОК В
БУДУЩЕМ

BU KILAVUZU İLERİDE BAŞVURMAK ÜZERE
SAKLAYIN



PART No. 9378787049-02

MANUAL DE FUNCIONAMENTO

N.º DE PEÇA 9378787049-02
Kit recetor de IV (para cassete)

CONTEÚDO

PRECAUÇÕES DE SEGURANÇA.....	1
NOME DAS PEÇAS.....	2
CARACTERÍSTICAS E FUNÇÕES.....	3
PREPARAÇÃO.....	3
FUNCIONAMENTO.....	4
FUNÇÕES DO TEMPORIZADOR.....	5
TEMPORIZADOR DE LIGAR/DESLIGAR.....	5
TEMPORIZADOR DE PROGRAMAÇÃO.....	5
TEMPORIZADOR DE REPOUSO.....	5
REGULAÇÃO DA CIRCULAÇÃO DO AR.....	6
MODO DE FUNCIONAMENTO POUPANÇA DE ENERGIA.....	7
MODO DE FUNCIONAMENTO AQUECIMENTO A 10 °C.....	7
CONTROLO DA VENTILAÇÃO PARA POUPANÇA DE ENERGIA.....	7
OUTRAS DEFINIÇÕES E FUNCIONAMENTO.....	8
LIMPEZA E CUIDADOS.....	8
DETECÇÃO E RESOLUÇÃO DE PROBLEMAS.....	9

PRECAUÇÕES DE SEGURANÇA

Para evitar ferimentos pessoais, ou danos na propriedade, leia atentamente esta secção antes de utilizar o produto e certifique-se de que respeita as precauções de segurança apresentadas em seguida.

Um funcionamento incorreto devido ao não cumprimento das instruções pode provocar ferimentos ou danos, cuja gravidade está descrita em seguida:



ATENÇÃO

Esta marca assinala o perigo de morte ou ferimentos graves.



CUIDADO

Esta marca assinala o perigo de ferimentos ou danos na propriedade.



Esta marca indica que a ação é PROÍBIDA.



Esta marca indica que a ação é OBRIGATÓRIA.

ATENÇÃO



- Este produto não possui qualquer peça que possa ser reparada pelo utilizador. Consulte sempre os técnicos de assistência autorizados para efetuar a reparação, instalação e mudança de local deste produto. Uma instalação ou manuseamento incorretos irão provocar uma fuga, choque elétrico ou incêndio.
- Em caso de um problema de funcionamento como, por exemplo, cheiro a queimado, interrompa imediatamente o funcionamento do aparelho de ar condicionado e desligue todas as fontes de alimentação desligando o disjuntor elétrico ou a ficha. Em seguida, consulte os técnicos de assistência autorizados.
- Tenha cuidado para não danificar o cabo de alimentação.
Se o cabo de alimentação ficar danificado, tem de ser substituído pelo fabricante, pelo técnico de assistência ou por pessoas de qualificação semelhante para evitar riscos.
- Se ocorrer uma fuga de refrigerante, certifique-se de que mantém afastados produtos inflamáveis ou fogo e consulte os técnicos de assistência autorizados.
- Em caso de uma trovoadas ou na presença de qualquer sinal de queda de raios, desligue o aparelho de ar condicionado através do controlo remoto e não toque no produto nem nas fontes de alimentação para evitar riscos elétricos.



Este aparelho não se destina a ser utilizado por pessoas (incluindo crianças) com capacidades físicas, sensoriais ou mentais reduzidas, ou com falta de experiência e conhecimentos, exceto se acompanhadas por um supervisor ou se tiverem recebido instruções relativas ao uso do aparelho por parte de uma pessoa responsável pela sua segurança.

As crianças devem ser supervisionadas para garantir que não brincam com o aparelho.

Elimine os materiais de embalagem de forma segura. Desfaça e elimine os sacos plásticos de embalagem de forma a que as crianças não brinquem com eles. Existe o risco de asfixia se as crianças brincarem com os sacos plásticos.



Não inicie nem interrompa o funcionamento deste produto ligando ou desligando o disjuntor.

Não utilize gases inflamáveis junto deste produto.

Não se exponha diretamente ao fluxo de ar de arrefecimento durante muitas horas seguidas.

Não introduza os dedos nem outros objetos na porta de saída nem na porta de entrada.

Não utilize o produto com as mãos molhadas.

CUIDADO



Providencie uma ventilação ocasional durante a utilização.

Utilize sempre este produto com os filtros de ar instalados.

Certifique-se de que todo o equipamento eletrónico está instalado a, pelo menos, 1 metro de distância deste produto.

Desligue da fonte de alimentação quando não utilizar este produto durante longos períodos de tempo.

Após um longo período de utilização, verifique o estado de montagem da unidade interior para evitar que este produto caia.

A direção do fluxo de ar e a temperatura ambiente devem ser cuidadosamente consideradas quando utilizar este produto numa divisão com recém-nascidos, crianças, idosos ou pessoas doentes.

Mantenha a área em redor da unidade exterior limpa e organizada e não coloque itens à volta. Qualquer objeto que bloqueie ou entre nas portas de saída pode provocar o mau funcionamento do produto.



Não direcione o fluxo de ar para lareiras ou aparelhos de aquecimento.

Não bloqueie nem cubra a porta de entrada e a porta de saída.

Não aplique nenhuma pressão nas aletas do radiador.

Não suba para cima e não coloque nem suspenda objetos neste produto.

Não coloque outros produtos elétricos ou objetos domésticos por baixo deste produto.

Se o fizer, o gotejamento resultante da condensação deste produto pode molhá-los e provocar danos ou o mau funcionamento dos produtos.

Não exponha este produto diretamente a água.

Não utilize este produto para preservação de comida, plantas, animais, equipamento de precisão, obras de arte e outros objetos. Se o fizer, pode provocar a deterioração da qualidade desses itens.

Não exponha animais ou plantas ao fluxo de ar direto.

Não beba o líquido drenado do aparelho de ar condicionado.

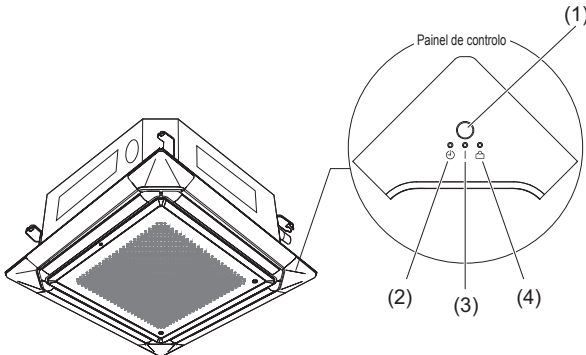
Não puxe o cabo de alimentação.

Não toque nas aletas de alumínio do permutador de calor integrado neste produto para evitar ferimentos pessoais quando estiver a instalar ou a efetuar a manutenção da unidade.

Não se posicione em degraus instáveis quando utilizar ou limpar este produto. As escadas poderão tombar e causar ferimentos.

NOME DAS PEÇAS

Unidade interior



Panel de controlo

(1) Recetor do sinal do controlo remoto e botão do modo Automático Manual

- Quando prime o botão do modo Automático Manual durante mais de 10 segundos, é iniciada a operação Arrefecimento forçado.
- A operação Arrefecimento forçado é utilizada no momento da instalação. Apenas para utilização dos técnicos de assistência autorizados.
- Se por acaso a operação Arrefecimento forçado for iniciada, prima o botão de Iniciar/Parar para interromper a operação.
- Prima o botão em Reinicialização do filtro.

(2) Indicador luminoso do temporizador (laranja)

O Indicador luminoso do temporizador acende quando o temporizador é definido a partir do controlo remoto sem fios.

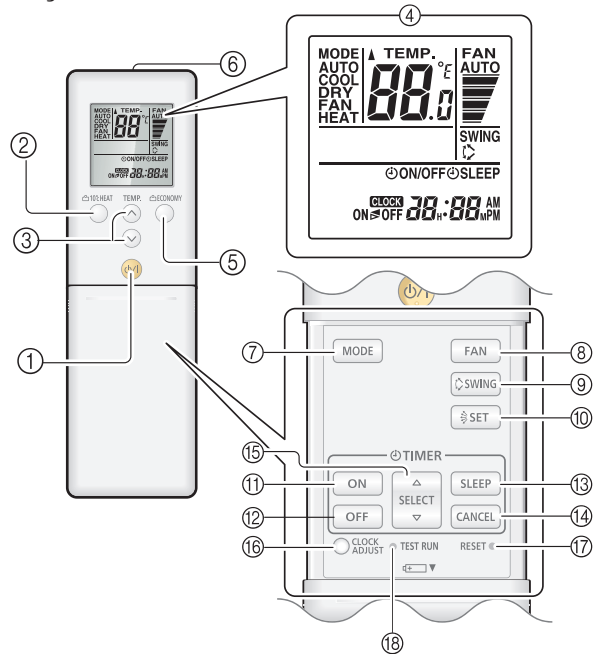
(3) Indicador luminoso de funcionamento (verde)

(4) Indicador luminoso de poupança de energia (verde)

O Indicador luminoso de poupança de energia acende nos seguintes modos:

- Modo de funcionamento Poupança de energia
- Modo de funcionamento Aquecimento a 10 °C (controlado pelo controlo remoto sem fios)

Peças e botões



- 1 Botão de Iniciar/Parar
- 2 Botão "10 °C HEAT" (aquecimento a 10 °C)
- 3 Botão "TEMP. (▲ ▼)" (temperatura)
- 4 Visor do controlo remoto
- 5 Botão "ECONOMY" (poupança de energia)
- 6 Transmissor de sinal
- 7 Botão "MODE" (modo)
- 8 Botão "FAN" (ventilação)
- 9 Botão "SWING" (oscilação)
- 10 Botão "SET" (definir) (fluxo de ar vertical)
- 11 Botão do temporizador "ON" (ligar)
- 12 Botão do temporizador "OFF" (desligar)
- 13 Botão "SLEEP" (repouso)
- 14 Botão "CANCEL" (cancelar)
- 15 Botão "SELECT (▲ ▼)" (selecionar)
- 16 Botão "CLOCK ADJUST" (acertar relógio)
- 17 Botão "RESET" (reiniciar)*
- 18 Botão "TEST RUN" (teste de funcionamento)*

*: Prima cuidadosamente o botão "RESET" (reiniciar) ou o botão "TEST RUN" (teste de funcionamento) utilizando a ponta de uma esferográfica ou outro objeto pequeno na direção correta conforme ilustrado na figura.



CARACTERÍSTICAS E FUNÇÕES

As instruções relativas ao aquecimento (*) aplicam-se apenas ao modelo de Aquecimento e Arrefecimento (Ciclo inverso).

FLUXO DE AR VERTICAL

Agradável fluxo de ar espalhado por todos os cantos da divisão através do amplo fluxo de ar vertical.

MODO DE FUNCIONAMENTO POUPANÇA DE ENERGIA

Durante o modo de funcionamento Poupança de energia, a temperatura ambiente será ligeiramente superior à temperatura definida no modo Arrefecimento e ligeiramente inferior à temperatura definida no modo Aquecimento*. Como tal, o modo de funcionamento Poupança de energia é capaz de poupar mais energia do que outros modos de funcionamento normais.

AUTO (ALTERAÇÃO AUTOMÁTICA)

O modo de funcionamento (Arrefecimento, Aquecimento)* muda automaticamente para manter a temperatura definida e a temperatura mantém-se sempre constante.

CONTROLO DA VENTILAÇÃO PARA POUPANÇA DE ENERGIA

Quando a temperatura definida é alcançada durante o modo Arrefecimento, a ventoinha funciona intermitentemente e é poupada energia.

MODO DE FUNCIONAMENTO AQUECIMENTO A 10 °C*

A temperatura ambiente pode ser mantida a 10°C para evitar a queda excessiva da temperatura ambiente.

AJUSTES MÍNIMOS DE TEMPERATURA

A temperatura pode ser definida em incrementos de 0,5 °C.

TEMPORIZADOR DE PROGRAMAÇÃO

O temporizador de programação permite-lhe integrar as funções do temporizador de Desligar e do temporizador de Ligar numa única sequência. A sequência pode envolver 1 transição do temporizador de Desligar para o temporizador de Ligar, ou vice-versa, num período de 24 horas.

TEMPORIZADOR DE REPOUSO

● MODELO DE ARREFECIMENTO

Quando o botão "SLEEP" (repouso) é premido durante o modo Arrefecimento ou Desumidificação, a definição do termostato aumenta gradualmente durante o período de funcionamento. Quando o tempo definido é alcançado, a unidade desliga-se automaticamente.

● MODELO DE AQUECIMENTO E DE ARREFECIMENTO (CICLO INVERSO)

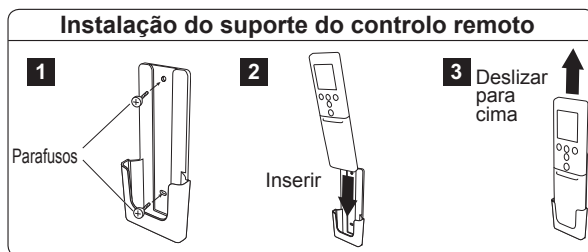
Quando o botão "SLEEP" (repouso) é premido durante o modo Aquecimento, a definição do termostato do aparelho de ar condicionado baixa gradualmente durante o período de funcionamento. Durante o modo Arrefecimento ou Desumidificação, a definição do termostato aumenta gradualmente durante o período de funcionamento. Quando o tempo definido é alcançado, a unidade desliga-se automaticamente.

CONTROLO REMOTO COM FIOS

Pode utilizar o controlo remoto sem fios e o controlo remoto com fios em simultâneo. No entanto, as funções indicadas em seguida ficarão interditas.

- Temporizador de Ligar/Desligar (dependendo do tipo de controlo remoto)
- Temporizador de Repouso (dependendo do tipo de controlo remoto)
- Modo de funcionamento Aquecimento a 10 °C

PREPARAÇÃO



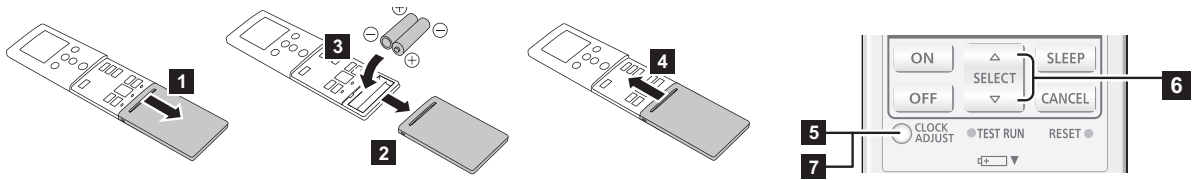
⚠ ATENÇÃO

- ⚠ Tenha cuidado para evitar que recém-nascidos e crianças pequenas engulam acidentalmente as pilhas.

⚠ CUIDADO

- ⊘ Não tente recarregar pilhas secas.
- ⊘ Não utilize pilhas secas que tenham sido recarregadas.
- ⚠ Quando tencionar não utilizar o controlo remoto durante um período de tempo prolongado, retire as pilhas para evitar possíveis danos na unidade provocados por fuga de líquido.
- Se o líquido derramado das pilhas entrar em contacto com a pele, olhos ou boca, lave imediatamente com água em abundância e consulte o seu médico.
- As pilhas gastas deverão ser retiradas imediatamente e colocadas nos recipientes públicos próprios para o efeito ou entregues às entidades nacionais competentes.

Colocação das pilhas (R03/LR03/AAA × 2) e preparação do controlo remoto



- 5** Prima o botão "CLOCK ADJUST" (acertar relógio) para começar a regular o relógio.
- 6** Regule a hora premindo os botões "SELECT (△▽)" (selecionar). *Se premir os botões "TEMP. (∧∨)" (temperatura), é possível alterar o indicador da hora entre um relógio de 24 horas e um de 12 horas.
Premir △ ou ▽ muda o valor por minutos.
Manter △ ou ▽ premido, muda o valor de 10 em 10 minutos.
- 7** Para terminar, prima novamente o botão "CLOCK ADJUST" (acertar relógio).

NOTAS:

- Utilize apenas o tipo de pilhas especificado.
- Não misture diferentes tipos de pilhas nem utilize pilhas novas juntamente com pilhas usadas.
- As pilhas podem ser utilizadas durante cerca de 1 ano quando usadas normalmente.
- Se o alcance do controlo remoto diminuir notoriamente, ou se o visor estiver fraco ou desfocado, substitua as pilhas e prima o botão "RESET" (reiniciar), tal como ilustrado na figura 2.

Visualização da temperatura

Para alterar a unidade de temperatura

- 1** Prima o botão Iniciar/Parar até que apareça apenas o relógio.
- 2** Mantenha o botão "TEMP. (∧)" (temperatura) premido durante, pelo menos, 5 segundos para visualizar a unidade de temperatura atual. (Predefinição: °C)
- 3** Prima os botões "TEMP. (∧∨)" (temperatura) para alterar a unidade de temperatura. (°F ↔ °C)
- 4** Se premir o botão de Iniciar/Parar ou se não premir qualquer outro botão durante 30 segundos no passo 2, ficará definida a unidade de temperatura que está selecionada.



Para definir o modo de funcionamento

Definição do modo de funcionamento

Prima o botão "MODE" (modo) para definir o modo de funcionamento.
Muda o modo de funcionamento pela seguinte ordem.



Definição da temperatura ambiente

Prima os botões "TEMP. (∧∨)" (temperatura) para definir a temperatura ambiente.

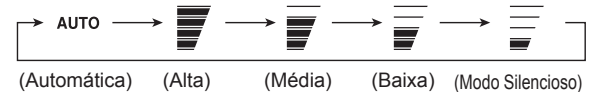
A temperatura pode ser definida em incrementos de 0,5 °C.

Intervalo da definição da temperatura

Auto	18 a 30 °C
Arrefecimento/Desumidificação	18 a 30 °C
Aquecimento*	16 to 30 °C

Definição de velocidade da ventoinha

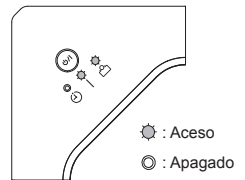
Prima o botão "FAN" (ventilação) para definir a velocidade da ventoinha.



Modo de funcionamento Poupança de energia

Prima o botão "ECONOMY" (poupança de energia) para iniciar ou parar o modo de funcionamento Poupança de energia.

Para mais informações sobre este modo de funcionamento, consulte a página 7.



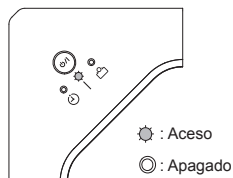
FUNCIONAMENTO

As instruções relativas ao aquecimento (*) aplicam-se apenas ao modelo de Aquecimento e Arrefecimento (Ciclo inverso).

Para iniciar/parar o funcionamento

Prima o botão de Iniciar/Parar.
Indicador luminoso de funcionamento

Aparelho de ar condicionado Ligado: Acende
Aparelho de ar condicionado Desligado: Apaga



FUNÇÕES DO TEMPORIZADOR

Temporizador de Desligar

Utilize esta função do temporizador para parar o funcionamento do aparelho de ar condicionado. O temporizador funciona e o aparelho de ar condicionado para de funcionar quando é atingido o tempo definido.

Temporizador de Ligar

Utilize esta função do temporizador para iniciar o funcionamento do aparelho de ar condicionado. O temporizador funciona e o aparelho de ar condicionado começa a funcionar quando é atingido o tempo definido.

Temporizador de Programação

Pode definir um temporizador integrado Ligar→Desligar ou Desligar→Ligar. O temporizador cujo período de início configurado esteja mais próximo da hora atual funciona primeiro e a ordem de funcionamento dos temporizadores é visualizada da seguinte forma:

Indicador do temporizador no visor do controlo remoto

ON→OFF (ligar→desligar)

ON←OFF (ligar←desligar)

NOTAS:

- A definição de tempo para cada combinação deve encontrar-se dentro de um período de 24 horas.

Temporizador de Repouso

Para o ajudar a adormecer confortavelmente e evitar um excesso de calor ou frio enquanto dorme, o temporizador de Repouso controla automaticamente a definição de temperatura antes de desligar completamente o aparelho de ar condicionado.

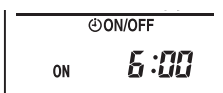
TEMPORIZADOR DE LIGAR/DESLIGAR

Para definir o temporizador de Ligar/Desligar

- 1 Prima o botão do temporizador "ON" (ligar) ou o botão do temporizador "OFF" (desligar). O Indicador luminoso do temporizador da unidade interior acende.

- 2 Prima os botões "SELECT (Δ▽)" (selecionar) para definir o tempo. Quando é atingido o tempo definido, o aparelho de ar condicionado liga-se/desliga-se automaticamente.

Intervalo definido 0:00-23:55
(incrementos de 5 minutos)



Exemplo: Temporizador de Ligar definido para 6 horas

• Para cancelar

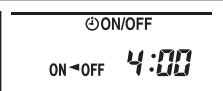
- Prima o botão "CANCEL" (cancelar) para cancelar o funcionamento do temporizador.
- O temporizador pode também ser cancelado se alterar para outra função do temporizador premindo o botão "SLEEP" (repouso).

TEMPORIZADOR DE PROGRAMAÇÃO

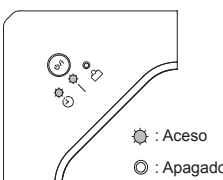
Para definir o temporizador de Programação

- 1 Defina os tempos pretendidos para o temporizador de Ligar e para o temporizador de Desligar. (Consulte a secção "Para definir o temporizador de Ligar/Desligar".)

O Indicador luminoso de funcionamento e o Indicador luminoso do temporizador da unidade interior acendem.



Exemplo: Temporizador Desligar→Ligar



- 2 Depois de ambos os temporizadores de Ligar e de Desligar estarem definidos, o controlo remoto irá indicar automaticamente a definição do temporizador de Programação.

[Será visualizada a indicação ON →OFF (ligar →desligar), ON ← OFF (ligar←desligar).]

• Para cancelar

- Prima o botão "CANCEL" (cancelar) para cancelar o funcionamento do temporizador.
- O temporizador pode também ser cancelado se alterar para outra função do temporizador premindo o botão "SLEEP" (repouso).

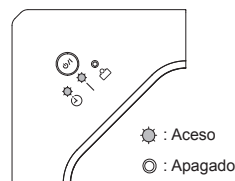
TEMPORIZADOR DE REPOUSO

As instruções relativas ao aquecimento (*) aplicam-se apenas ao modelo de Aquecimento e Arrefecimento (Ciclo inverso).

Para definir o temporizador de Repouso

- 1 Prima o botão "SLEEP" (repouso) para ativar o temporizador de Repouso.

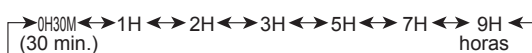
O Indicador luminoso de funcionamento e o Indicador luminoso do temporizador da unidade interior acendem.



- 2 Regule o tempo premindo os botões "SELECT (Δ▽)" (selecionar).

(Cerca de 5 segundos mais tarde, o visor do controlo remoto regressa ao ecrã de espera.)

Sempre que prime o botão, o tempo muda da seguinte forma:

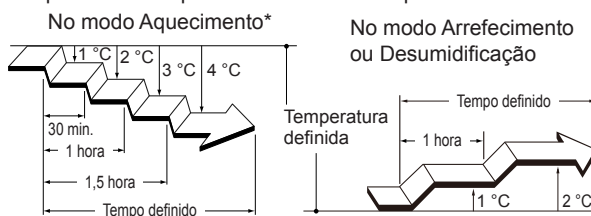


Para repetir o temporizador, prima o botão "SLEEP" (repouso) quando o indicador SLEEP não for visualizado no visor do controlo remoto.

• Para cancelar

- Prima o botão "CANCEL" (cancelar) para cancelar o funcionamento do temporizador.
- O temporizador pode também ser cancelado se alterar para outra função do temporizador premindo os botões "ON" (ligar) ou "OFF" (desligar) do temporizador.

Para o ajudar a adormecer confortavelmente e evitar um excesso de calor ou frio enquanto dorme, o temporizador de Repouso controla automaticamente a definição de temperatura de acordo com o tempo definido mostrado da seguinte forma. O aparelho de ar condicionado desliga completamente depois de decorrido o tempo definido.



REGULAÇÃO DA CIRCULAÇÃO DO AR

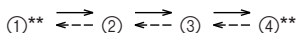
As instruções relativas ao aquecimento (*) aplicam-se apenas ao modelo de Aquecimento e Arrefecimento (Ciclo inverso).

Inicie o funcionamento do aparelho de ar condicionado antes de efetuar este procedimento.

Regulação da direção do fluxo de ar vertical

● Para definir o modo de funcionamento

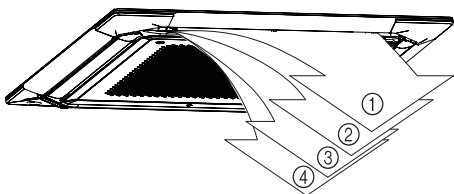
Prima o botão "SET" (definir) (fluxo de ar vertical) para regular a direção do fluxo de ar vertical. Sempre que prime o botão, o alcance da direção do fluxo de ar muda da seguinte forma (**sinal sonoro duplo para indicar a definição):



O visor do controlo remoto não muda.

Definição da direção do fluxo de ar recomendada:

①, ②, ③, ④ : No modo Arrefecimento/Aquecimento*/Desumidificação/Ventilação



- A direção do fluxo de ar vertical é definida automaticamente, conforme ilustrado, de acordo com o modo de funcionamento.

No modo Arrefecimento/Desumidificação/Ventilação: Fluxo horizontal ②

No modo Aquecimento*: Fluxo descendente ④ (tipo 30, 36), ③ (tipo 45, 54)

- Durante o modo Auto, no primeiro minuto após o início do funcionamento, o fluxo de ar será horizontal ②; a direção do fluxo de ar não poderá ser regulada durante este período.

Mesmo que a direção do fluxo de ar esteja definida, poderá funcionar numa posição diferente no início do modo Aquecimento*, durante o descongelamento ou quando Auto está selecionado.

Regulação da direção do fluxo de ar horizontal

Não é possível utilizar esta função.

Modo de funcionamento Oscilação

Inicie o funcionamento do aparelho de ar condicionado antes de efetuar este procedimento.

Para utilizar o modo de funcionamento Oscilação

Prima o botão "SWING" (oscilação).

O indicador SWING (oscilação) aparecerá no visor do controlo remoto.

Neste modo de funcionamento, as abas de direção do fluxo de ar irão oscilar automaticamente para direcionar o fluxo de ar para cima e para baixo.

Para interromper o modo de funcionamento Oscilação

Prima novamente o botão "SWING" (oscilação).

O indicador SWING (oscilação) apagar-se-á.

A direção do fluxo de ar voltará à definição em que se encontrava antes do modo de oscilação.

Acerca do modo de funcionamento Oscilação

O tipo de modo de funcionamento	Alcance da oscilação
Arrefecimento/Aquecimento/Desumidificação/Ventilação	① a ④

O modo de funcionamento Oscilação poderá parar temporariamente quando a ventoinha do aparelho de ar condicionado não estiver a funcionar ou quando estiver a funcionar a velocidades muito reduzidas.

i NOTAS

- A tentativa de deslocar manualmente as abas de direção do fluxo de ar para cima/para baixo pode provocar um funcionamento incorreto; neste caso, desligue o aparelho e volte a ligá-lo. As abas devem retomar o funcionamento correto novamente.
- Quando utilizar o aparelho em ambientes com recém-nascidos, crianças, idosos ou pessoas doentes, a direção do fluxo de ar e a temperatura ambiente devem ser cuidadosamente consideradas quando estiver a proceder às regulações.
- A posição da aba que estiver definida para a função de Suspensão individual VT (vertical), não pode ser alterada. Quando todas as abas estiverem definidas para a função de Suspensão individual VT (vertical), não é possível alterar a posição neste modo de funcionamento.

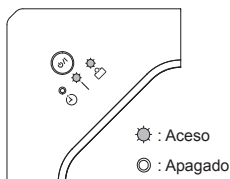
MODO DE FUNCIONAMENTO POUPANÇA DE ENERGIA

As instruções relativas ao aquecimento (*) aplicam-se apenas ao modelo de Aquecimento e Arrefecimento (Ciclo inverso).

Inicie o funcionamento do aparelho de ar condicionado antes de efetuar este procedimento.

Para utilizar o modo de funcionamento Poupança de

Prima o botão "ECONOMY" (poupança de energia). O Indicador luminoso de poupança de energia acende. É iniciado o modo de funcionamento Poupança de energia.



Para parar o modo de funcionamento Poupança de energia

Prima novamente o botão "ECONOMY" (poupança de energia). O Indicador luminoso de poupança de energia apaga. É iniciado o funcionamento normal.

i NOTAS

Acerca do modo de funcionamento Poupança de energia

- Durante o período de monitorização no modo Auto, o modo de funcionamento Poupança de energia não irá iniciar mesmo que este seja selecionado premindo o botão "ECONOMY" (poupança de energia). O modo de funcionamento Poupança de energia irá iniciar automaticamente depois de o período de monitorização terminar.
- Durante o modo de funcionamento Poupança de energia, a temperatura ambiente será ligeiramente superior à temperatura definida no modo Arrefecimento e ligeiramente inferior à temperatura definida no modo Aquecimento*. Como tal, o modo de funcionamento Poupança de energia é capaz de poupar mais energia do que outros modos de funcionamento normais.

MODO DE FUNCIONAMENTO AQUECIMENTO A 10 °C

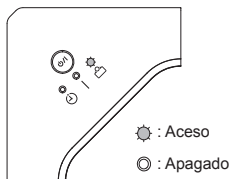
As instruções relativas ao aquecimento (*) aplicam-se apenas ao modelo de Aquecimento e Arrefecimento (Ciclo inverso).

NOTAS: No controlo de grupo, quando 2 ou mais unidades ou controlos remotos fazem parte do sistema, não é possível utilizar este modo de funcionamento.

Para utilizar o modo de funcionamento Aquecimento a 10 °C*

Prima o botão "10°C HEAT" (aquecimento a 10 °C).

O Indicador luminoso de funcionamento apagar-se-á e o Indicador luminoso de poupança de energia acende-se.



Quando o modo de funcionamento Aquecimento a 10°C está ativo, pode ser utilizada apenas a seguinte função.

- SET (definir)

Para parar o modo de funcionamento Aquecimento a 10 °C*

Prima o botão de Iniciar/Parar.

O funcionamento é então interrompido e o Indicador luminoso de poupança de energia apagar-se-á.

i NOTAS

Acerca do modo de funcionamento Aquecimento a 10 °C*

- O modo Aquecimento não irá funcionar se a temperatura ambiente estiver suficientemente elevada.
- É possível manter a temperatura ambiente a 10 °C premindo o botão "10°C HEAT" (aquecimento a 10 °C) para evitar que a temperatura ambiente desça excessivamente.
- No caso de um aparelho de ar condicionado de sistema múltiplo, se for utilizada outra unidade interior para aquecimento, a temperatura da divisão onde o modo de funcionamento Aquecimento a 10°C é aplicado aumentará. Quando utilizar o modo de funcionamento Aquecimento a 10°C, recomendamos que todas as unidades interiores funcionem no modo Aquecimento a 10°C.
- Não é possível utilizar este modo com o controlo remoto com fios.

CONTROLO DA VENTILAÇÃO PARA POUPANÇA DE ENERGIA

Para utilizar o controlo da ventilação para poupança de energia

- 1 Prima o botão de Iniciar/Parar até que apareça apenas o relógio.
- 2 Prima o botão "FAN" (ventilação) durante, pelo menos, 5 segundos até visualizar o estado "FC" atual do controlo da ventilação.
- 3 Prima os botões "TEMP. (∧ ∨)" (temperatura) para alternar entre ligado ou desligado.
- 4 Prima o botão de Iniciar/Parar para enviar a definição para a unidade interior. Depois de o estado ser enviado, o visor irá regressar automaticamente ao ecrã original.



- Se não forem premidos botões durante 30 segundos depois de o estado "FC" ter sido visualizado, o sistema regressa ao visor de relógio original. Neste caso, recomeça a partir do passo 1.

OUTRAS DEFINIÇÕES E FUNCIONAMENTO

Código personalizado do controlo remoto

Quando dois ou mais aparelhos de ar condicionado estiverem instalados numa divisão e o controlo remoto estiver a acionar um aparelho de ar condicionado diferente daquele que pretende definir, altere o código personalizado do controlo remoto para acionar apenas o aparelho de ar condicionado que pretende definir (4 seleções possíveis).

Quando dois ou mais aparelhos de ar condicionado estiverem instalados numa divisão, contacte o seu distribuidor para definir os códigos personalizados de cada aparelho individualmente.

Selecionar o código personalizado do controlo remoto

Execute os passos seguintes para selecionar o código personalizado do controlo remoto. (Note que o aparelho de ar condicionado não poderá receber um sinal se o aparelho não tiver sido definido para o código personalizado correspondente.)

1 Prima o botão de Iniciar/Parar até visualizar apenas o relógio no visor do controlo remoto.

2 Prima o botão "MODE" (modo) durante, pelo menos, 5 segundos para visualizar o código personalizado atual (inicialmente definido para A).



3 Prima os botões "TEMP. (^ v)" (temperatura) para alterar o código personalizando entre A→B→C→D. Faça corresponder o código visualizado no visor com o código personalizado do aparelho de ar condicionado.

4 Volte a premir o botão "MODE" (modo) para regressar ao visor do relógio. O código personalizado será alterado.

- Se não forem premidos botões durante 30 segundos depois de o código personalizado ter sido visualizado, o sistema regressa ao visor de relógio original. Neste caso, recomeça a partir do passo 1.
- O código personalizado do aparelho de ar condicionado é definido para "A" antes de sair da fábrica. Contacte o seu distribuidor para alterar o código personalizado.
- Se não souber qual é a definição do código personalizado do aparelho de ar condicionado, experimente cada um dos códigos personalizados (A→B→C→D) até encontrar o código que opera o aparelho de ar condicionado.

Modo de funcionamento Automático manual

Utilize o modo de funcionamento Automático manual para o caso de perder o controlo remoto ou se por qualquer outro motivo este não estiver disponível.

Como utilizar os controlos da unidade principal

Prima o botão do modo Automático Manual durante mais de 3 segundos e menos de 10 segundos no painel de controlo da unidade principal. (Consulte a página 2.)

Para parar o funcionamento, prima o botão do modo Automático Manual durante 3 segundos.

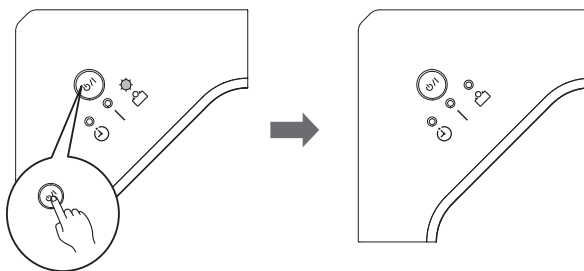
- Quando o aparelho de ar condicionado é operado através dos controlos da unidade principal, irá funcionar no mesmo modo que o modo Auto selecionado no controlo remoto (consulte a página 4).
- A velocidade de ventoinha selecionada será AUTO (automático) e a definição de temperatura será a padrão. (24 °C)

LIMPEZA E CUIDADOS

Reinicialização do filtro

- Esta função pode ser utilizada se definida corretamente durante a instalação. Quando utilizar esta função, consulte os técnicos de assistência autorizados.
- O Indicador luminoso de poupança de energia acende para indicar que chegou a altura de limpar os filtros de ar.

Depois de ligar a unidade, prima o botão do modo Automático Manual durante 2 segundos ou menos na unidade interior.



☼ : Intermitente ☹ : Apagado

DETECÇÃO E RESOLUÇÃO DE PROBLEMAS

As instruções relativas ao aquecimento (*) aplicam-se apenas ao modelo de Aquecimento e Arrefecimento (Ciclo inverso).



ATENÇÃO



Em caso de avaria (cheiro a queimado, etc.), interrompa imediatamente o funcionamento, desligue o disjuntor elétrico e consulte os técnicos de assistência autorizados.

Se desligar apenas o interruptor da unidade, esta não ficará completamente desligada da fonte de alimentação. Certifique-se sempre de que desliga o disjuntor elétrico para assegurar que a corrente foi completamente cortada.

Antes de solicitar assistência, realize as seguintes verificações:

FUNCIONAMENTO NORMAL

Não começa a funcionar imediatamente

- Se a unidade for desligada e ligada imediatamente de seguida, o compressor não irá funcionar durante cerca de 3 minutos para evitar fusíveis fundidos.
- Sempre que o disjuntor elétrico é desligado e ligado de seguida, o circuito de proteção irá funcionar durante cerca de 3 minutos, impedindo o funcionamento da unidade durante esse período de tempo.

Ouve-se ruído

- Durante o funcionamento e imediatamente após a paragem da unidade, é possível ouvir o som de água a fluir pela tubagem do aparelho de ar condicionado. Pode também ouvir ruídos durante cerca de 2 a 3 minutos depois de iniciar o funcionamento (som de fluxo de líquido de refrigeração).
- Durante o funcionamento, pode ouvir um ligeiro som agudo. Este som é o resultado da expansão e contração da tampa frontal devido às mudanças de temperatura.

* ● Durante o modo Aquecimento, pode ouvir ocasionalmente um som efervescente. Este som é produzido pela operação de Descongelamento automático.
<<Consulte o manual de funcionamento da unidade interior.>>

Odores

- Podem ser emitidos alguns odores a partir da unidade interior. Estes odores resultam dos odores da divisão (móvel, tabaco, etc.) que foram aspirados para o aparelho de ar condicionado.

Emissão de névoa ou vapor

- Durante os modos Arrefecimento ou Desumidificação, é possível visualizar-se uma névoa fina a sair da unidade interior. Isto deve-se ao repentino arrefecimento da divisão causado pelo ar emitido a partir do aparelho de ar condicionado, que resulta em condensação e vaporização.

* ● Durante o modo Aquecimento, a ventoinha da unidade exterior pode parar e pode sair vapor da unidade. Isto deve-se à operação de Descongelamento automático.
<<Consulte o manual de funcionamento da unidade interior.>>

O fluxo de ar é fraco ou parou

- A ventoinha da unidade interior pode começar a funcionar depois da ventoinha da unidade exterior, ou pode parar quando a ventoinha da unidade exterior não estiver a funcionar. Esta situação deve-se ao Controlo da ventoinha para a operação de poupança de energia.
- Para desativar esta operação, consulte a página 7. (Esta operação não pode ser desativada no modo ventilação AUTO (automática).)

* ● Quando o modo Aquecimento é acionado, a velocidade da ventoinha é temporariamente muito baixa, para permitir que as peças internas aqueçam.

* ● Durante o modo Aquecimento, se a temperatura ambiente subir acima da definição do termostato, a unidade exterior parará e a unidade interior funcionará a uma velocidade muito baixa. Se pretender aquecer mais a divisão, regule o termostato para uma definição mais elevada.

* ● Durante o modo Aquecimento, a unidade deixará de funcionar temporariamente (máximo de 15 minutos) enquanto decorre a operação de Descongelamento automático. Durante a operação de Descongelamento automático, o Indicador luminoso de funcionamento ficará intermitente.

- A ventoinha pode funcionar a uma velocidade muito reduzida durante o modo Desumidificação ou quando a unidade está a monitorizar a temperatura da divisão.

- Durante o modo Silencioso, a ventoinha funcionará a uma velocidade muito reduzida.

- No modo de controlo Auto, a ventoinha funcionará a uma velocidade muito reduzida.

O modo Desligar automático não funciona mesmo que não estejam pessoas na divisão

- O sensor pode detetar incorretamente pessoas mesmo que a divisão esteja vazia.

A direção do fluxo de ar não muda de acordo com a definição ou não muda

* ● Mesmo que a direção do fluxo de ar esteja definida, poderá funcionar temporariamente numa posição diferente no início do modo Aquecimento, durante o descongelamento ou quando Auto está selecionado.

- É possível que esteja definida a função de Suspensão individual VT (vertical).

<<Consulte o manual de funcionamento do controlo remoto com fios.>>

É produzida água a partir da unidade exterior

* ● Durante o modo Aquecimento, a unidade exterior pode produzir água devido à operação de Descongelamento automático.
<<Consulte o manual de funcionamento da unidade interior.>>

A humidade não cai

Em caso de modo Desumidificação.

- Em algumas condições da divisão, a humidade não cai.
- Para reduzir a humidade, defina uma temperatura ambiente inferior.

VERIFIQUE MAIS UMA VEZ

Simplesmente não funciona

- O disjuntor foi desligado?
- Ocorreu uma falha de energia?
- Um fusível queimou ou um disjuntor disparou?
- O temporizador está a funcionar?

Fraco rendimento de arrefecimento (ou aquecimento*)

- O filtro de ar está sujo?
- A grelha de admissão ou a porta de saída do aparelho de ar condicionado estão obstruídas?
- Regulou a temperatura ambiente (termóstato) corretamente?
- Existe alguma janela ou porta aberta?
- Em caso de modo Arrefecimento, existe alguma janela a permitir a entrada de luz solar com grande intensidade? (Feche as cortinas.)
- Em caso de modo Arrefecimento, existem aparelhos geradores de calor, computadores ou muitas pessoas na divisão?
- A unidade está definida para o modo Silencioso?
- O aparelho de ar condicionado encontra-se no modo de funcionamento Poupança de energia?
- A unidade é controlada pelo modo Resposta a pedido? (Aplica-se apenas se o modo de funcionamento estiver disponível.)

Se o problema persistir após a verificação destes itens, ou se notar cheiro a queimado, interrompa imediatamente o funcionamento, desligue o aparelho e consulte os técnicos de assistência autorizados.