

SNELLÈ 750 GBT-R-VU SNELLÈ 1010-1515 GBT-G ECODISPLAY 800 GBT-G-VU ECODISPLAY 1100 GBT-G-VU



INSTALLAZIONE E USO
INSTALLATION AND USE
ZUSAMMENBAU
UND BETRIEB
INSTALACIÓN Y USO
INSTALLATION ET
MODE D'EMPLOI
INSTALLATIE EN GEBRUIK
INSTALAÇÃO E USO
INSTALLATION OCH BRUK
INSTALLATIONS OG
BETJENINGS
ASENNUS JA KÄYTTÖ
INSTALLATIE EN GEBRUIK
ΤΟΠΟΘΕΤΗΣΗ ΚΑΙ ΧΡΗΣΗ
INSTALACE A POUŽITÍ
UZSTĀDĪŠANA UN
EKSPLUATĀCIJA
INSTALACIJA IN UPORABA
PAIGALDAMINE JA
KASUTAMINE
BEÉPÍTÉS ÉS HASZNÁLAT
INŠTALÁCIA A POUŽITIE
INSTALACJA I
UŻYTKOWANIE
ISTALLAZJONI U UŻU
INSTALIAVIMAS IR
NAUDOJIMAS



MANUTENZIONE
MAINTENANCE
INSTANDHALTUNG
MANTENIMIENTO
ENTRETIEN
ONDERHOUD
MANUTENÇÃO
UNDERHÅLL
VEDLIGEHOJDEL-
SEANVISNING
HUOLTO-OHJEET
ONDERHOUD
ΣΥΝΤΗΡΗΣΗ
ÚDRŽBA
APKOPE
VZDRŽEVANJE
HOOLDUS
KARBANTARTÁS
ÚDRŽBA
KONSERWACJA
MANUTENZJONI
TECHNINIS APTARNAVIMAS

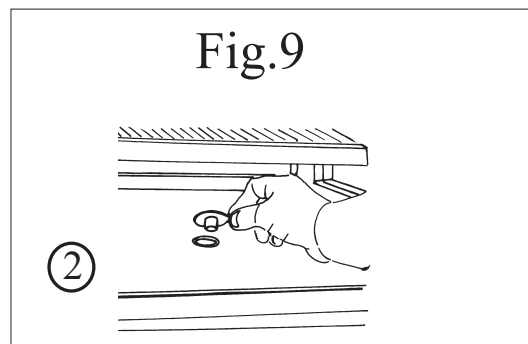
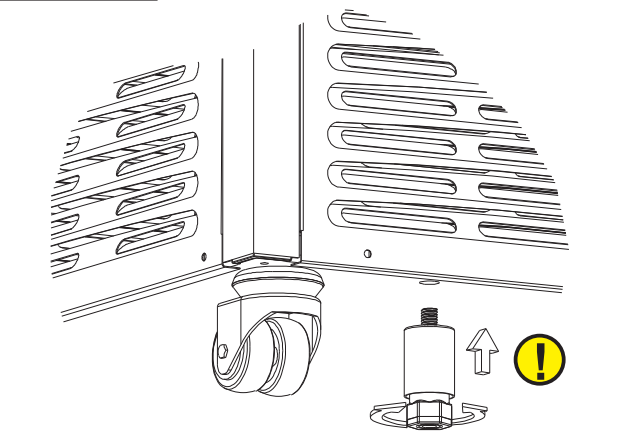
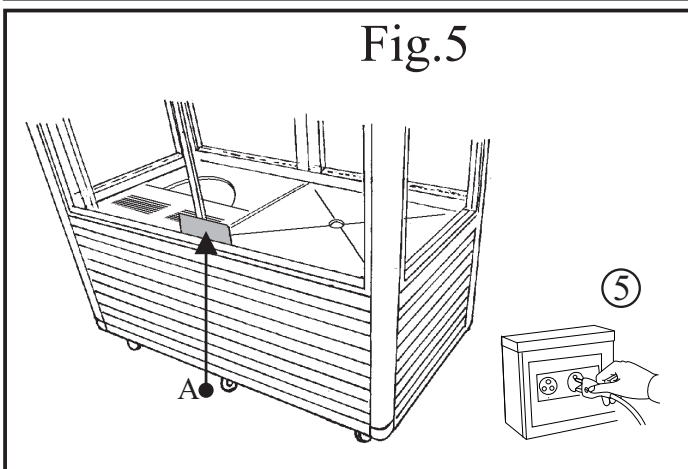
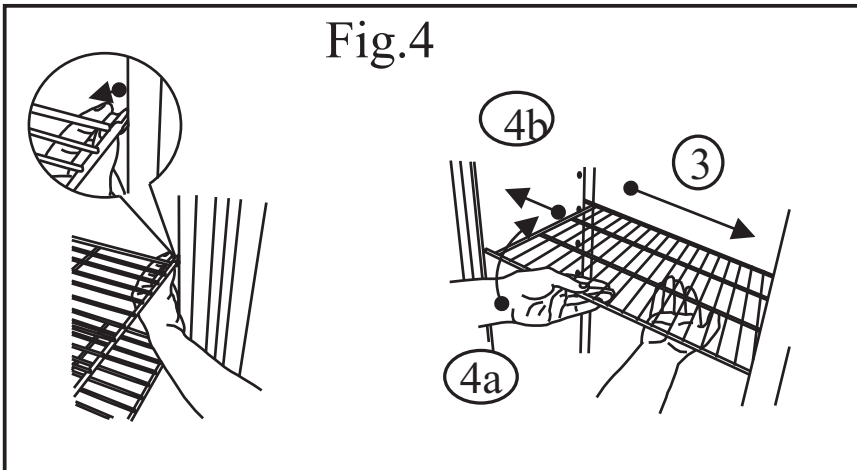
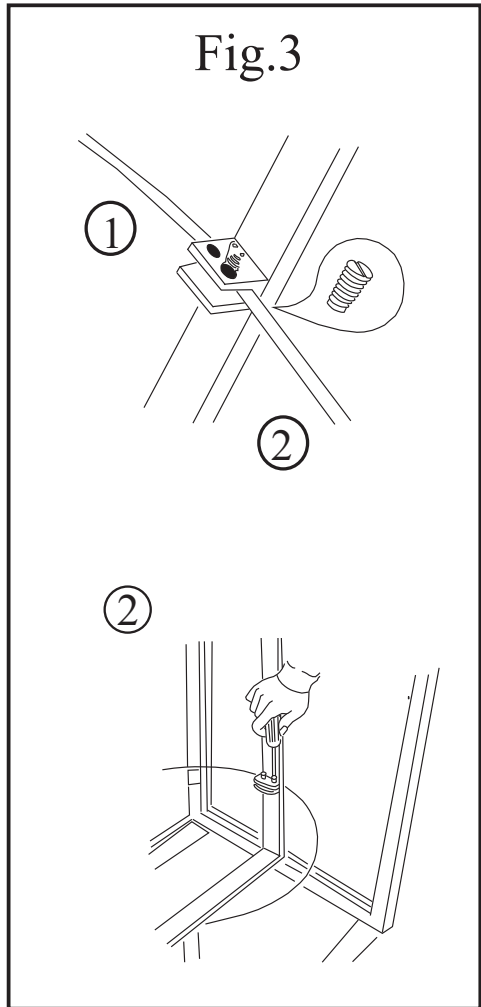
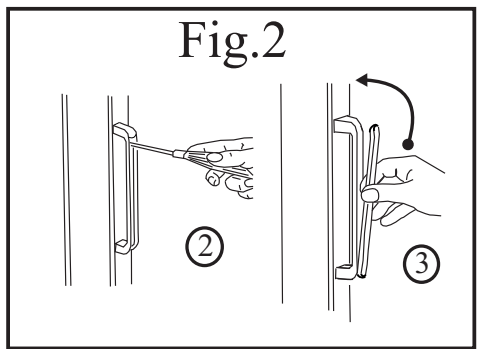
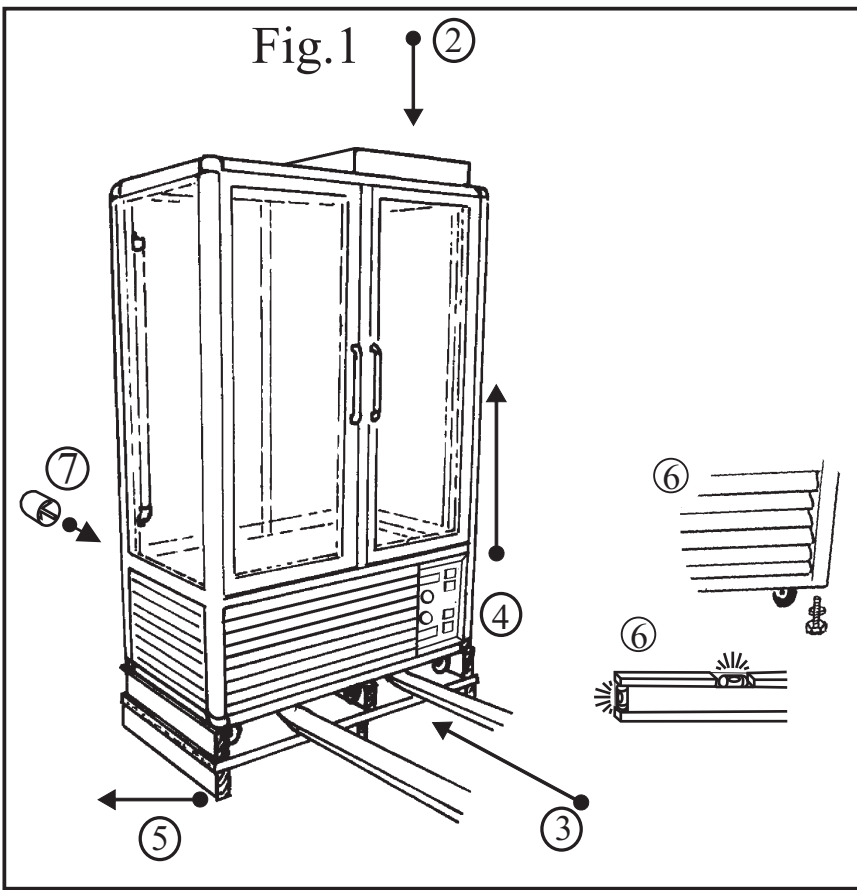


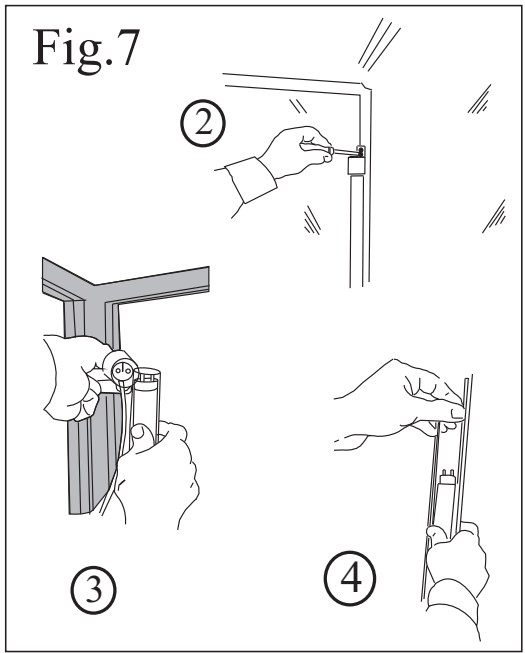
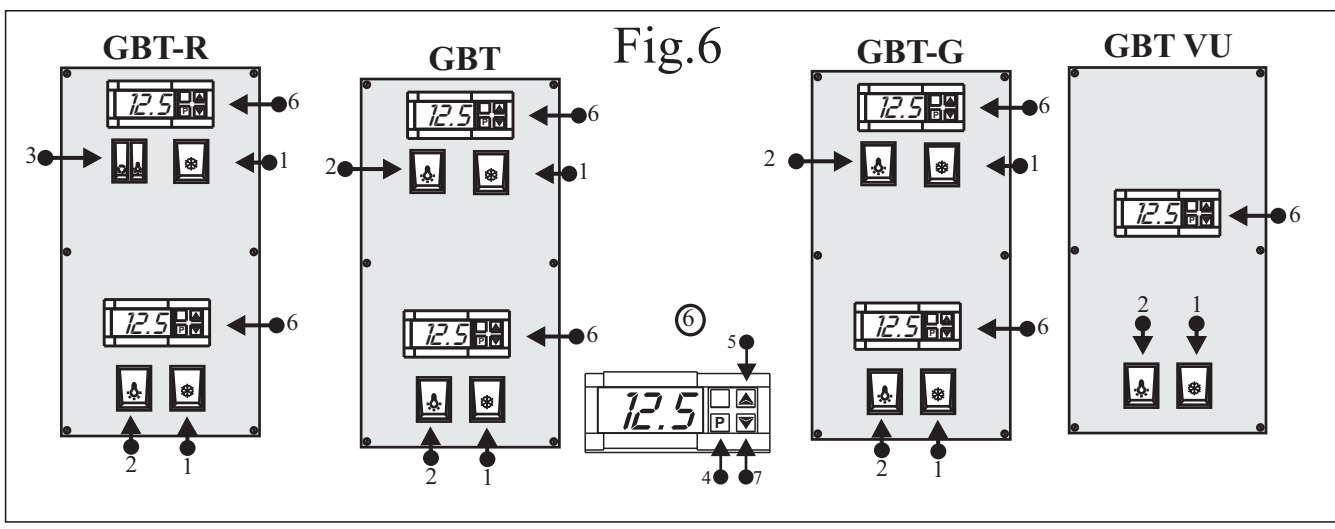
COLD
ENGINEERING
TECFRIGO

Italiano	I
English	UK
Deutsch	D
Español	E
Français	F
Nederlands	NL
Português	P
Svenska	S
Dansk	DK
Suomi	FIN
Vlaams	B
Ellinika	GR
Čeština	CZ
Esti keel	EE
Latviešu valoda	LV
Lietuvių kalba	LT
Magyar	H
Malti	M
Polski	PL
Slovenčina	SK
Slovenščina	SLO



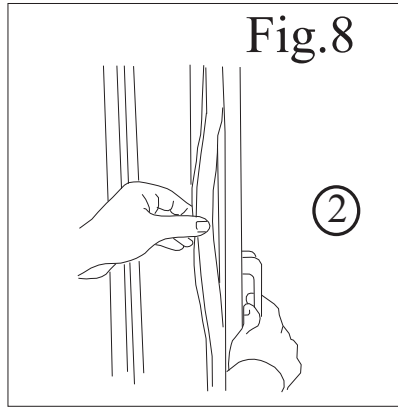
- I
- UK
- D
- E
- F
- NL
- P
- S
- DK
- FIN
- B
- GR
- CZ
- EE
- LV
- LT
- H
- M
- PL
- SK
- SLO





das Schmiermittel
NICHT entfernen
für den ersten Monat
des Lebens.

NON rimuovere
il lubrificante
per il primo mese
di vita.
DO NOT remove
the lubricant
for the first month
of life.



SBRINARE - DEFROST

OK

NO

- * Sbrinare almeno una volta al mese
- * Defrosting at least once a month
- * Auftauen mindestens einmal pro Monat
- * Descongelación por lo menos una vez al mes
- * Dégivrage au moins une fois par mois



Manual del usuario:

1. Apertura del embalaje
2. Manillas
3. Estantes de cristal redondas
4. Estanterías tipo rejilla
5. Limpieza de los paneles de cristal interiores
6. Conexión a la red eléctrica
7. Regulación
8. Control de un funcionamiento normal
9. Sustitución de las lámparas internas
10. Sustitución del burlete magnético de la puerta
11. Limpieza interior

Manuale del manutentore (Pág.49):

1. Limpieza del condensador
2. Limpieza del evaporador
3. Sustitución de un panel de cristal
4. Esquemas eléctrico, esquema equipo refrigeración

E

⚠ OBSERVACIONES

Es muy importante conservar el presente manual de instrucciones junto con el aparato para futuras consultas, por razones de seguridad.

1. Este aparato tiene que ser puesto en funcionamiento sólo por personas adultas. No hay que permitir a los niños la manipulación de los mandos y controles como tampoco que jueguen con el producto. **2.** Es prohibido alterar o modificar en cualquier manera las características del aparato. **3.** Los trabajos eléctricos necesarios para la instalación del aparato tienen que ser realizados por un electricista calificado o por una persona competente. **4.** No tratar de reparar el aparato solos. Las reparaciones efectuadas por personas inexpertas pueden causar daños o graves disfunciones. **5.** La asistencia al presente aparato tiene que ser efectuada por un Centro de Asistencia Técnica autorizado. Usar solamente piezas de recambio originales. **6.** El aparato es apto para la conservación de productos alimenticios solamente. **7.** La casa fabricante declina toda responsabilidad en el caso de que estas normas contra accidentes no fueran respetadas. Además se reserva el derecho de aportar modificaciones por mejoras técnicas sin ningún preaviso. **8.** Evitar la instalación del aparato cerca de los rayos solares. **9.** No instalar el aparato cerca de fuentes de calor tales como estufas termosifones, etc. **10.** Mantener alejadas de paredes las rejillas de ventilación del grupo compresor a una distancia no inferior a los 30cm. **11.** Recordarse de que los productos no deben salir fuera del perímetro de las estantes o bandejas. **12.** Si se verificase una producción anómala de hielo en el evaporador, causado bien por la humedad del aire o de los productos que se quieren refrigerar, les aconsejamos que paren el compresor y que saquen y coloquen los alimentos en específicos contenedores refrigerados a la misma temperatura y durante el tiempo necesario para la descongelación. De no hacerlo así, el compresor funcionará siempre provocando un consumo de energía eléctrica inútil y con un escaso rendimiento. **13.** Si el aparato está parado e inutilizado, es indispensable dejar la puerta abierta, al menos 10 cm. Evitando esto, van a evitar también la formación de moho y olores desagradables.

⚠ Nuestros productos son para el interior, no instalarlos en el exterior de los locales/tiendas.

1. APERTURA DEL EMBALAJE

EMBALAJE EN CAJA DE CARTÓN 1a. Cortar la cinta, sacar la caja hacia arriba.

EMBALAJE EN CAJÓN DE MADERA 1b. Desclavar las tablas de madera, teniendo cuidado con los clavos. **2. Sólo Snellè:** Extraer la caja con los estantes internos (frágil). **3.** Introducir las horquillas del elevador entre el equipo y la paleta o caja. **4.** Elevar el equipo. **5.** Eliminar la paleta o caja. **6.** Colocar el equipo en un plano horizontal nivelado y regular el pie. **7. Sólo Ecodisplay:** Introducir los dos distanciadores en los orificios de la parte posterior del mueble. **8.** Antes de desechar el embalaje verificar si quedó algo adentro. **9.** Separar los materiales del embalaje según la composición para facilitar su eliminación (Véase figura 1).

2. MANILLAS

1. Las manillas se encuentran en un sobre dentro del equipo. **2.** Ensamblar la base de la manilla con los dos tornillos que se encuentran en los orificios de la columna de la puerta; apretar a fondo. **3.** Aplicar la pieza de plástico y apretarla hasta oír el encastre (Véase figura 2).

3. ESTANTES DE CRISTAL REDONDAS Modelo R

1. Los estantes, que se encuentran en el cartón, se colocan en las guías de los expresos montantes (Primero colocar el estante de espejo por abajo). **2.** Los estantes se fijarán por medio de los tornillos contenidos en el sobre situado en el interior. Apretar con cuidado (Véase figura 3).

4. ESTANTERÍAS TIPO REJILLA Modelo Ecodisplay

En los modelos Ecodisplay las rejillas se suministran preinstaladas de fábrica. Si se desea extraer una rejilla para sustituirla, limpiarla o cambiarla de altura: **1.** Quitar los distanciadores que fijan la rejilla a las paredes. **2.** Empujar la rejilla hacia un costado hasta desengancharla del lado opuesto. **3.** Inclinara (a) y extraerla (b). **4.** Montar todo nuevamente en el orden inverso (Véase figura 4).



5. LIMPIEZA DE LOS PANELES DE CRISTAL INTERIORES

1. Limpiar las parte internas y los cristales sólo con una esponja blanda y detergentes neutros. 2. Secar cuidadosamente con un paño suave

Limpieza del exterior

1. Usar los mismos productos usados para el interior. 2. Quitar la protección desde el acero del panel y de las rejillas.

6. CONEXIÓN A LA RED ELÉCTRICA

1. Fijarse bien que la tensión y la frecuencia de la red correspondan a las indicadas en la placa (A) colocada en el aparato 2. Fijarse bien que la toma de alimentación: **a)** Tenga un conductor de protección de tierra. **b)** Sea apta para la corriente nominal I_n , especificada en la placa. **c)** Tenga protecciones según las normas IEC: Interruptor magnetotérmico diferencial (más comunmente salva vida) con $I_n =$ valor nominal indicado en la placa con sensibilidad $I_d = 30 \text{ mA}$. 3. Verificar que el ambiente no presente peligros de explosión (AD). 4. El cable de alimentación montado sobre el aparato es "H05 VVF" idóneo para ambientes interiores. **Nota:** si el aparato durante el transporte o el almacenamiento, ha sido erróneamente colocado en posición horizontal o volcado, dejarlo reposar 3 horas por lo menos, en la posición correcta antes de conectar la corriente eléctrica. 5. Introducir el enchufe (no utilizar ni clavijas triples ni reducciones) (Véase figura 5).

7. REGULACIÓN

El equipo consta de mandos de regulación situados en el cuadrante protegido situado en la parte delantera. 1. **Interruptor refrigeración:** Sirve para encender la instalación refrigeradora. 2. **Interruptor luz:** Sirve para encender la luz interna. 3. **Interruptor rotación:** Sirve para accionar las estanterías giratorias. 6. **Termómetro:** Indica la temperatura del equipo. **Termostato:** Regula la temperatura del equipo: Si se pulsa la tecla 4 "SET o P" una vez podrá visualizarse la temperatura programada, que se modifica con las teclas 5 "UP" y 7 "DOWN" (Véase figura 6).

8. CONTROL DE UN FUNCIONAMIENTO NORMAL

CONTROLAR QUE: 1. El enchufe está conectado. 2. El interruptor de la instalación refrigeradora sea conectado, con luz verde encendida. 3. El termómetro indique un valor apto para los productos. 4. Las luces internas y interruptor rotación sean conectados. 5. L puerta está bien cerrada. 6. No haya irradiaciones solares o de faros de potencia elevada directamente encima del mostrador. 7. La temperatura ambiente no sea superior a $+ 30^\circ\text{C}$ hr 55%, para la cual ha sido habilitado el aparato (Clase climática 4). 8. Las rejillas de ventilación del grupo compresor sean alejadas de paredes, a una distancia no inferior a los 30 cm, para asegurar un correcto flujo de aire. 9. No haya un peso excesivo sobre los estantes (Kg 6 para cada estante, como máximo), dejando lugar para una correcta circulación interna del aire, en special entre el vidrio posterior y los estantes, donde se encuentran las bocas de ventilación.

9. SUSTITUCIÓN DE LAS LÁMPARAS INTERNAS

1. Desconectar la energía eléctrica. 2. Desatornillar los tornillos de fijación del portalámpara superior. 3. Sacar el portalámpara superior del tubo fluorescente con el transparente de protección. 4. Sacar el tubo del portalámpara inferior. 5. Quitar el tubo transparente de protección (**NO LED**). 6. Sustituir el tubo fluorescente. 7. Reponer todo en el mismo orden (Véase figura 7).

10. SUSTITUCIÓN DEL BURLETE MAGNÉTICO DE LA PUERTA

1. Abrir la puerta. 2. Sujetar con las manos el burlete y sacarlo del encaje del perfil de la puerta. 3. Sustituirlo con un burlete nuevo, cuidando de apretar en sucesión en todo el perímetro (Véase fig.8).

11. LIMPIEZA INTERIOR (CADA QUINCE DÍAS)

GBT / GBT VU 1. Desconectar la energía eléctrica. 2. Abrir la puerta y quitar la mercancía en conservación. 3. Sacar la mercancía y ponerla en un lugar adecuadamente refrigerado. 4. Quitar el tapón de fondo dentro del equipo. 5. Eliminar el exceso de agua por la descarga accediendo al tubo de vaciado, quitando la rejilla izquierda, poniendo el tubo a escurrir en un recipiente apto para tal fin. 6. No usar cuerpos metálicos cortantes o puntiagudos para tratar de quitar el hielo del evaporador. 7. Secar con cuidado cada cosa. 8. Dejar secar con la puerta abierta el aparato antes de ponerlo nuevamente en funcionamiento. **R y G** 1. Desconectar la energía eléctrica. 2. Abrir la puerta y quitar la mercancía en conservación. 3. Limpiar las paredes y los accesorios con una esponja humedecida con agua y un poco de bicarbonato de sodio y secar cuidadosamente (Véase figura 9).

