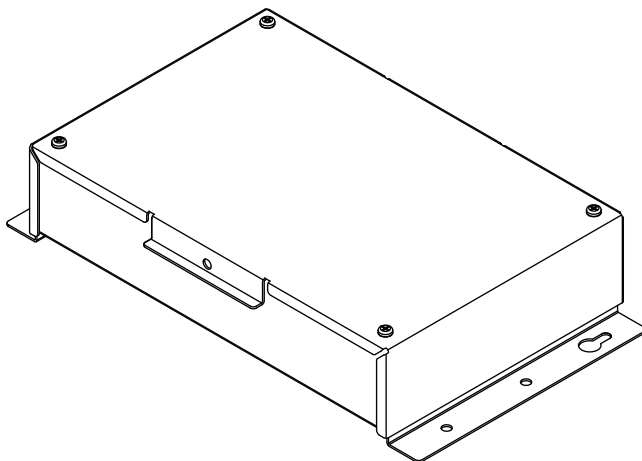




MANUEL D'APPLICATION

Outil pour le convertisseur

UTY-VMGX
UTY-VKGGX



CONSERVER CE MANUEL POUR TOUTE RÉFÉRENCE ULTÉRIEURE

FUJITSU GENERAL LIMITED

N° DE PIÈCE 9708437026-02

Table des matières

1. DESCRIPTION

1-1. Description du système.....	2
1-2. Réglage et confirmation du débit.....	3

2. RÉGLAGES

2-1. Installer l'outil pour le convertisseur sur l'ordinateur.....	4
2-1-1. Environnement de fonctionnement.....	4
2-1-2. Installer l'outil pour le convertisseur.....	4
2-1-3. Désinstaller l'outil pour le convertisseur.....	4
2-1-4. Installation Microsoft® .NET Framework 4.5 (Système d'exploitation utilisé : Windows 7).....	5
2-2. Raccorder l'ordinateur et le convertisseur.....	5
2-3. Installation du pilote (Uniquement la première fois).....	6
2-3-1. Installation des pilotes (UTY-VMGX).....	6
2-3-2. Installation des pilotes (UTY-VKGX).....	6

3. FONCTIONNEMENT DE BASE

3-1. Démarrage de l'outil pour le convertisseur.	7
3-2. Sélection de «Environnement de connexion» entre le convertisseur et l'outil pour le convertisseur.	7

4. RÉGLAGE DU CONVERTISSEUR

4-1. Les données de «Mise en forme de l'adresse UI/UE» sont effectuées.	9
4-1-1. Supprimer toutes les données de «Mise en forme de l'adresse UI/UE».....	14
4-1-2. Supprimer chaque donnée de «Mise en forme de l'adresse UI/UE».	14
4-1-3. Enregistrer les données de «Mise en forme de l'adresse UI/UE» dans le convertisseur.	15
4-1-4. Sauvegarde du fichier de données de «Mise en forme de l'adresse UI/UE» enregistré dans le convertisseur dans l'ordinateur.	16
4-1-5. Ouverture des données du fichier enregistré de «Mise en forme de l'adresse UI/UE» dans l'ordinateur.	17
4-1-6. Confirmer la lecture des données de «Mise en forme de l'adresse UI/UE» enregistrées dans le convertisseur.	18
4-1-7. Sauvegarder le fichier de données de «Mise en forme de l'adresse UI/UE» lu depuis le convertisseur.	19

5. DESCRIPTION DE L'ÉCRAN

6. FONCTIONNEMENT APRÈS LE RÉGLAGE

*PC : ordinateur personnel

*PCB : carte de circuit imprimé

Avis

Imprimer dès maintenant le manuel d'application situé dans le dossier «Mode d'emploi» du DVD ci-joint avant de commencer l'opération de réglage du fonctionnement. Préparer le Manuel d'installation joint à celui-ci.

1. DESCRIPTION

- En connectant l'ordinateur sur lequel est installé l'outil pour le convertisseur à ce convertisseur, le réglage ou le sommaire de réglage peut être confirmé.

Les fonctions principales sont les suivantes.

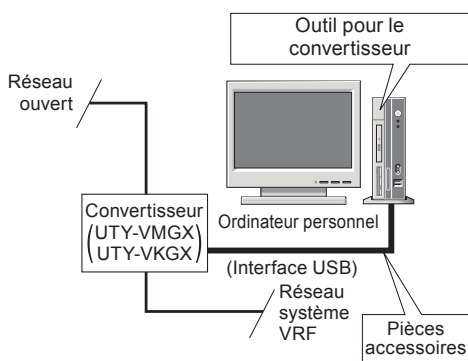
a) Réglage

- Régler l'adresse de l'unité extérieure et intérieure entre le réseau ouvert et le réseau système VRF.

b) Confirmation

- Confirmer la configuration de l'adresse de l'unité intérieure et extérieure entre le réseau ouvert et le réseau système VRF.

1-1. Description du système



- L'agencement du système est indiqué dans Fig. Description du système. Le réglage et la confirmation du convertisseur sont effectués en utilisant un ordinateur. L'interface USB de l'ordinateur est utilisée pour raccorder ce convertisseur à l'ordinateur.

Fig. Description du système

1-2. Réglage et confirmation du débit

- Le réglage et la confirmation du débit se fait comme suit. (Fig. Réglage et confirmation du débit)
- Voici les éléments de travail pendant le fonctionnement de la ligne.

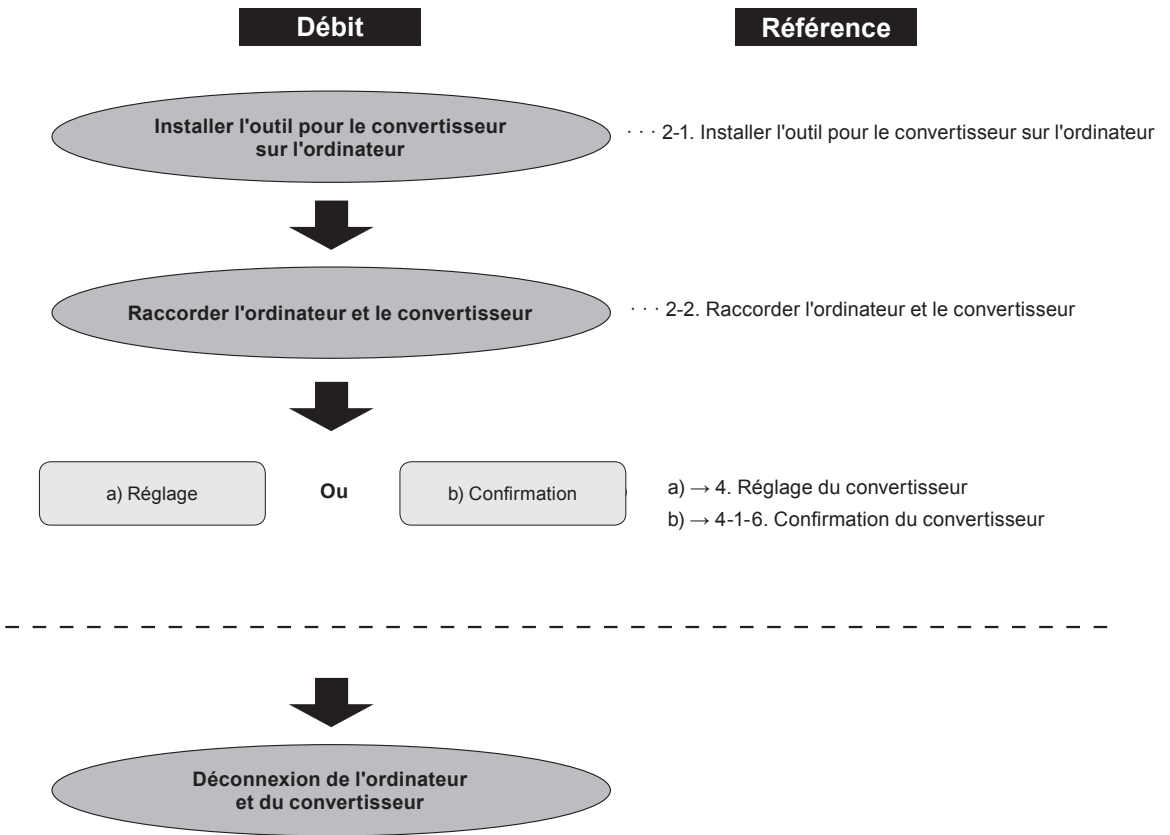


Fig. Réglage et confirmation du débit

2. RÉGLAGES

- Installer l'application et raccorder l'ordinateur et le convertisseur selon les explications suivantes.

2-1. Installer l'outil pour le convertisseur sur l'ordinateur.

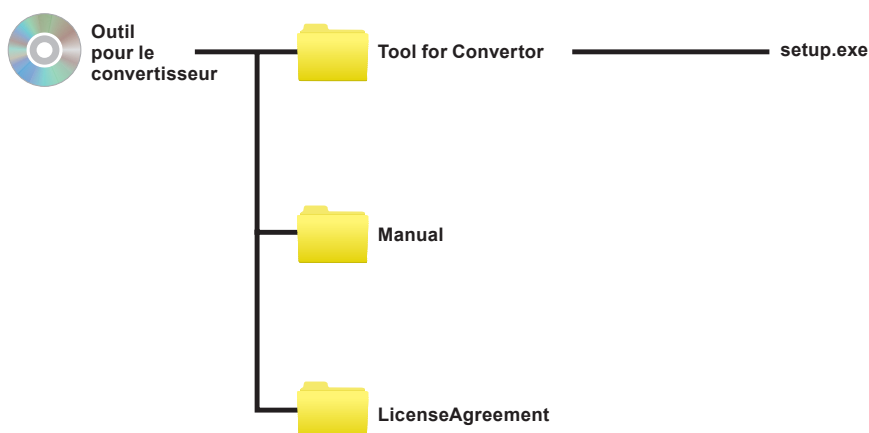
2-1-1. Environnement de fonctionnement

- Ce programme nécessite l'environnement de fonctionnement suivant.

Spécification de l'ordinateur personnel

Système d'exploitation	Microsoft® Windows® 7 SP1 (32/64 bits) Home Premium, Professionnel (*1) Microsoft® Windows® 8.1 (32/64 bits) , Pro (*1) Microsoft® Windows® 10 (32/64 bits) Home, Pro (*1) (*1) anglais, chinois, français, allemand, russe, espagnol et polonais
Unité centrale	Avec machine compatible fonctionnant sous Microsoft® Windows®
Affichage	résolution 1366 x 768 pixels ou plus
Interface	Port USB (x1)
Logiciel nécessaire	Lecteur de DVD
Matériel nécessaire	Adobe® Reader 11.0 ou ultérieur Microsoft® .NET Framework 4.5

Configuration DVD (Accessoire)



2-1-2. Installer l'outil pour le convertisseur

- Suivre la procédure suivante pour installer l'outil pour le convertisseur.

1 Double-cliquer sur le fichier «setup.exe».

- ◆ Suivre les instructions sur l'écran de l'ordinateur pour installer l'outil pour le convertisseur.

2-1-3. Désinstaller l'outil pour le convertisseur

- Suivre la méthode de désinstallation de chaque ordinateur pour désinstaller l'outil pour le convertisseur.

2-1-4. Installation Microsoft® .NET Framework 4.5 (Système d'exploitation utilisé : Windows 7)

- Lorsque Microsoft® .NET Framework 4.5 n'est pas installé sur l'ordinateur, sélectionner la langue à utiliser puis la télécharger et l'installer depuis la page de téléchargement de Microsoft® indiquée ci-dessous.

<https://www.microsoft.com/en-US/download/details.aspx?id=30653>

2-2. Raccorder l'ordinateur et le convertisseur

- Raccorder l'ordinateur au convertisseur à l'aide du câble inclus*. Suivre la procédure suivante pour raccorder l'ordinateur au convertisseur.
 - * Câble : USB (Type A) - mini-USB (Type B) (Fig. 1).
- Ce câble est livré dans l'emballage du convertisseur.

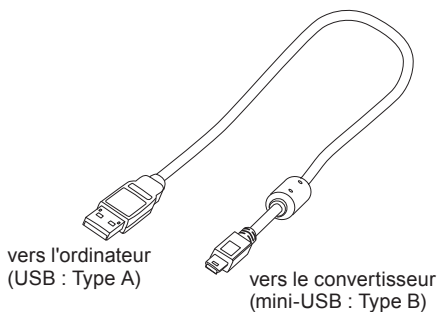


Fig 1. Câble du connecteur

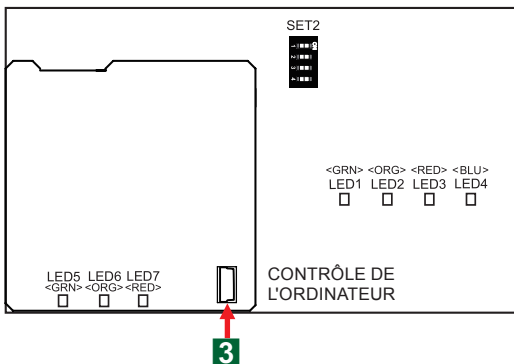


Fig 2. Disposition de la carte de circuit imprimé (PCB)

Remarque

- Le démarrage du convertisseur en mode USB est nécessaire si le convertisseur est réglé depuis l'ordinateur avec cette application.

Vérifier l'affichage DEL et confirmer que le convertisseur est démarré en mode USB.

Pendant le démarrage du convertisseur en mode USB, les DEL du convertisseur effectuent [Affichage du mode USB (DEL5, DEL6 et DEL7 clignotent simultanément avec un intervalle de 1,0 seconde)].

2-3. Installation du pilote (Uniquement la première fois)

2-3-1. Installation des pilotes (UTY-VMGX)

- (1) Ouvrir le gestionnaire de périphériques.
- (2) Cliquer sur les périphériques complémentaires USB dans Ports.
- (3) Faire un clic droit.
- (4) Sélectionner Mise à jour du pilote.
- (5) Sélectionner «Parcourir mon ordinateur pour accéder au logiciel du pilote».
- (6) Spécifier et installer le dossier contenant le fichier inf selon ce que montre l'assistant.
- (7) Le fichier inf est dans le dossier dans lequel l'application a été installée en 2-1-2.
Il est dans FUJITSU GENERAL LIMITED - Tool for Convertor - inf. - VMGX.

Système d'exploitation utilisé	Dossier
Windows 7	FUJITSU GENERAL LIMITED - Tool for Convertor - inf - VMGX - Win7
Windows 8.1	FUJITSU GENERAL LIMITED - Tool for Convertor - inf - VMGX - Win8.1
Windows 10	FUJITSU GENERAL LIMITED - Tool for Convertor - inf - VMGX - Win10

2-3-2. Installation des pilotes (UTY-VKGX)

- (1) Exécutez le fichier dpinst suivant situé dans FUJITSU GENERAL LIMITED - Tool for Convertor - inf - VKGX dans le dossier d'installation de l'application :
 - Pour SE de 64 bits : dpinst_x64.exe
 - Pour SE de 32 bits : dpinst_x86.exe
- (2) Installez les pilotes en suivant la procédure décrite dans l'assistant intelligent.

3. FONCTIONNEMENT DE BASE

- Le fonctionnement de base de l'outil pour le convertisseur est décrit dans les explications suivantes.

3-1. Démarrage de l'outil pour le convertisseur.

- 1 Dans la barre des tâches, cliquer sur [Démarrer] → [Programmes] → [FUJITSU GENERAL LIMITED] → [Tool for Convertor] → [Tool for Convertor] écran indiqué dans l'ordinateur.

- ◆ Démarrer l'outil pour le convertisseur. Ouvrir l'écran du menu «Environnement de connexion».

3-2. Sélection de «Environnement de connexion» entre le convertisseur et l'outil pour le convertisseur.

Menu «Environnement de connexion»



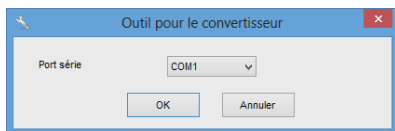
- Cliquer sur le bouton sélectionné du menu «Environnement de connexion».

Les éléments qui peuvent être sélectionnés sont les suivants.

- A** «En ligne (connecté au convertisseur)» : le convertisseur et l'outil pour le convertisseur se connectent et effectuent le réglage de fonctionnement.

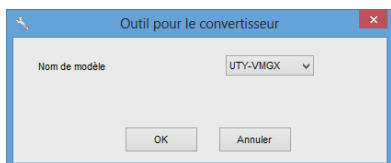
Le port série du convertisseur USB raccordé peut être sélectionné.

Menu «Outil pour le convertisseur/Port Série»



- (1) Sélectionner le port série [COM***] dans la liste déroulante.
- (2) Cliquer sur le bouton «OK», la communication initiale avec le convertisseur est effectuée.
- (3) Si la communication est établie avec succès en (2), se rendre au [4-1].
- (4) Si la communication n'est pas établie avec succès en (2), retourner au menu «Outil pour le convertisseur/Port Série» et effectuer le réglage à nouveau.
- (5) Si le réglage n'est pas effectué, cliquer sur le bouton «Annuler» et retourner au menu «Environnement de connexion».

Menu «Outil pour le convertisseur/Nom De Modèle»

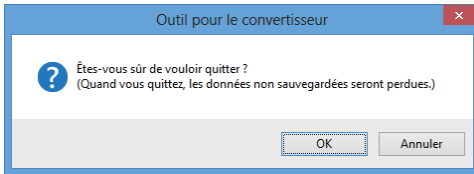


- B** «Hors ligne (non connecté au convertisseur)» :

Le nom de modèle du convertisseur à régler depuis l'ordinateur peut être sélectionné.

- (1) Utilisez le menu déroulant pour sélectionner le nom du modèle.
- (2) Passez à [4-1] en cliquant sur la touche « OK ».
- (3) Cliquez sur la touche « Annuler » pour revenir au menu « Environnement de connexion ».

Menu «Outil pour le convertisseur/Sortie»



C «Sortie» : mettre fin à l'outil pour le convertisseur.

Confirmer s'il faut quitter ou non l'application.

- (1) Lorsque le bouton «OK» est sélectionné, les données non sauvegardées sont supprimées et l'application est quittée.
- (2) Si l'application n'a pas été quittée, fermer le menu «Outil pour le convertisseur/Sortie» en cliquant sur «Annuler».

Avis

Vérifier les points suivants si l'erreur se produit lors du début de la communication avec le convertisseur.

1. Est-ce que le câble raccordant le convertisseur à l'ordinateur est débranché ?
2. Est-ce que le convertisseur est réglé en «Mode USB» ?

Confirmer les points suivants à nouveau si la communication ne fonctionne pas avec succès un certain nombre de fois ;

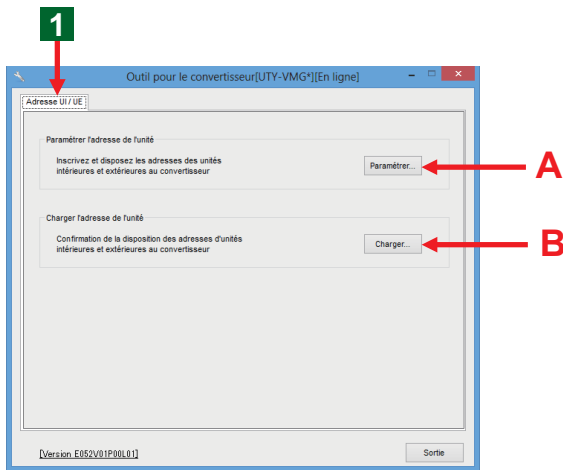
1. Raccordement du câble USB entre le convertisseur et l'ordinateur
2. Si le numéro de port série sélectionné et le numéro de port série raccordé du convertisseur sont identiques ou non

C'est l'«Environnement de connexion» de la relation de 1 à 1, de l'outil pour le convertisseur et du convertisseur. Cependant, le problème du système VRF et BMS n'est pas affecté.

4. RÉGLAGE DU CONVERTISSEUR

4-1. Les données de «Mise en forme de l'adresse UI/UE» sont effectuées.

Écran principal/«Adresse UI/UE»



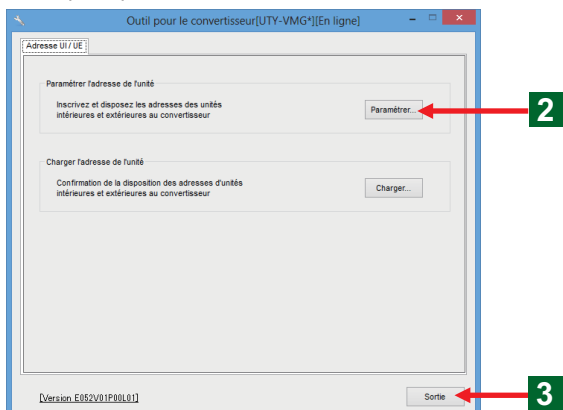
1 L'écran «Adresse UI/UE» s'ouvre.

Remarque

Les fonctions qui peuvent être sélectionnées sont les suivantes.

- A. «Paramétrer l'adresse de l'unité» : effectuer les données de «Mise en forme de l'adresse UI/UE» et enregistrer le convertisseur. De plus, le fichier des informations de réglage effectuées peut être sauvegardé sur l'ordinateur. Les données sauvegardées sur l'ordinateur peuvent être confirmées.
- B. «Charger l'adresse de l'unité» : lecture des données de «Mise en forme de l'adresse UI/UE» enregistrées dans le convertisseur. L'outil pour le convertisseur peut confirmer et sauvegarder les données.

Écran principal/«Adresse UI/UE»



- Enregistrer les données de «Mise en forme de l'adresse UI/UE» dans le convertisseur.

2 Cliquer sur le bouton «Paramétrer... ».

- ◆ L'écran «Paramétrer l'adresse de l'unité» s'ouvre.

Remarque

Pour pouvoir contrôler l'unité intérieure et l'unité Extérieure qui existent dans le système VRF depuis le BMS, la «Mise en forme de l'adresse UI/UE» est l'adresse associée.

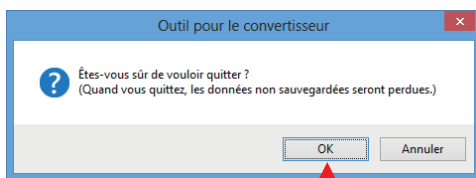
- Mettre fin à l'outil pour le convertisseur.

3 Cliquer sur le bouton «Sortie».

- ◆ L'écran de confirmation de fin s'ouvre.

4 Cliquer sur le bouton «OK».

- ◆ Mettre fin à l'outil pour le convertisseur.



Avis

Supprimer les données d'information effectuées lors de la fin de l'application. Puis mettre fin au fonctionnement après avoir sauvegardé le fichier de réglage nécessaire.

«Paramétrer l'adresse de l'unité» (Unité intérieure)

Section d'affichage de l'adresse qui a été mise en forme

- Débuter le réglage de «Paramétrer l'adresse de l'unité».
 - Tout d'abord, régler l'«Adr. Circuit frigorifique» et l'«Adresse de l'UI».
- 5** Cliquer sur l'onglet «Adresse de l'UI»
 - 6** Enregistrer l'«Adr. Circuit frigorifique» et l'«Adresse de l'UI».
 - 7** Sélectionner le numéro de l'adresse en cliquant sur le bouton «▲» «▼» de l'«Adr. Circuit frigorifique».
 - ◆ Le numéro peut aussi être ajouté à l'aide du clavier. La plage pour l'ajout est indiquée dans l'avis ci-dessous ;
 - 7** Sélectionner le numéro de l'adresse en cliquant sur le bouton «▲» «▼» de l'«Adresse de l'UI».
 - ◆ Le numéro peut aussi être ajouté à l'aide du clavier. La plage pour l'ajout est indiquée dans l'avis ci-dessous ;
 - 8** Cliquer sur le bouton «Ajouter».

Avis

Enregistrer la même «Adr. Circuit frigorifique» que l'«Adresse de l'UI» et l'«Adresse de l'UE» sans quoi que ce soit en plus ou en moins.

Remarque

Le «Numéro de l'unité» est assigné automatiquement à l'«Adr. Circuit frigorifique» et à l'«Adresse UI / UE» dans cet outil.

Remarque

L'«Adr. Circuit frigorifique» peut être ajoutée si elle est comprise entre 0 et 99.
L'«Adresse de l'UI» peut être ajoutée si elle est comprise entre 0 et 63.
L'«Adresse de l'UE» peut être ajoutée si elle est comprise entre 0 et 3.

«Paramétrer l'adresse de l'unité» (Unité extérieure)

Section d'affichage de l'adresse qui a été mise en forme

Par exemple : méthode de fixation de l'adresse de l'unité

Unité extérieure	No. d'adresse		
Maître	0	-	-
Maître + Esclave 1	0	1	-
Maître + Esclave 1 + Esclave 2	0	1	2

- Continuer pour enregistrer l'«Adr. Circuit frigorifique» et l'«Adresse de l'UE».

9 Cliquer sur l'onglet «Adresse de l'UE»

10 11 Ajouter l'«Adr. Circuit frigorifique» et l'«Adresse de l'UE».

Se reporter à «Exemple : méthode d'ajout de l'adresse» comme suit.

- ◆ Le numéro peut aussi être ajouté à partir du clavier. La plage pour l'ajout est indiquée dans l'avis ci-dessous ;

12 Cliquer sur le bouton «Ajouter».

Remarque

Le «Numéro de l'unité» est assigné automatiquement à l'«Adr. Circuit frigorifique» et à l'«Adresse UI / UE» dans cet outil.

«Unité intérieure No.» est compris entre 1 et 128.

«Unité extérieure No.» est compris entre 1 et 100.

Remarque

L'«Adr. Circuit frigorifique» peut être ajoutée si elle est comprise entre 0 et 99.

L'«Adresse de l'UI» peut être ajoutée si elle est comprise entre 0 et 63.

L'«Adresse de l'UE» peut être ajoutée si elle est comprise entre 0 et 3.

Remarque

L'«Adresse de l'UE» y compris le cas de configuration d'1 unité extérieure doit être réglée à partir de 0. Puis, la régler dans l'ordre de 1, 2. Respecter l'ordre des numéros. Se référer à la section jointe concernant l'«Adresse de l'UE» située sur la gauche.

Par exemple : méthode d'ajout de l'adresse

Avis :

Préparer les données de l' «Adresse UI/UE» et de l'«Adr. Circuit frigorifique» enregistrées dans le «Système VRF» qui peut être compris rapidement avant le démarrage de l'ajout de l'«Adresse».

La méthode de réglage de l'adresse enregistrée est expliquée en utilisant un cas.

Par exemple :

Enregistrer l'adresse de l'équipement suivant du système VRF.

• Système VRF

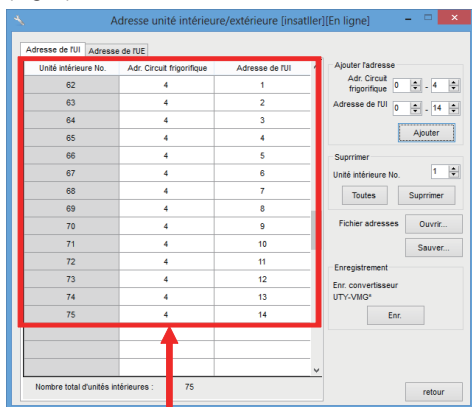
Système frigorifique: 6 systèmes

Unité extérieure: 17 unités

Unité intérieure: 83 unités

Système frigorifique	Unité intérieure	Unité extérieure
0	15	3
1	15	3
2	15	3
3	15	3
4	15	3
5	8	2
Total 6	Total 83	Total 17

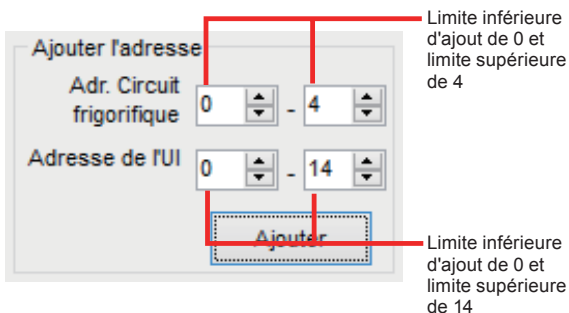
«Paramétrer l'adresse de l'unité» (Unité intérieure) (Fig. 1)



15 «Unité intérieure» sont réglées pour chaque système de 0 à 4 de l'«Adr. Circuit frigorifique».

- Ajouter l'«Adresse de l'UE» en fonction de la méthode d'ajout préconisée pour l'«Adresse de l'UI» et les caches jusqu'à présent.
- 2 ou plusieurs «Adr. Circuit frigorifique» et «Adresse de l'UI» peuvent être ajoutées dans un lot.

- (1) Ajouter l'«Adr. Circuit frigorifique» de 0 à 4 et l'«Adresse de l'UI» de 0 à 14.

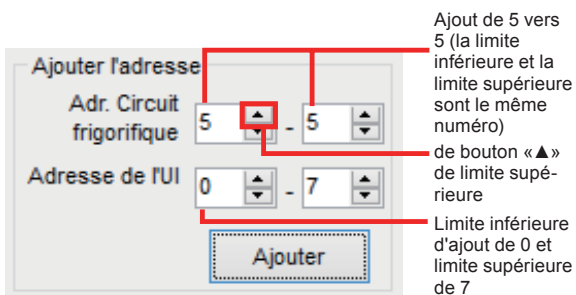


Le numéro peut aussi être ajouté à partir du clavier. La plage pour l'ajout est indiquée dans l'avis

- (2) Cliquer sur le bouton «Ajouter».

- ◆ 15 Unités intérieures sont réglées pour chaque système de 0 à 4 de l'«Adr. Circuit frigorifique». (Fig 1.)

- Enregistrer 5 pour «Adr. Circuit frigorifique». Enregistrer de 0 à 7 pour l'«Adresse de l'UI».
- (1) Ajouter 5 pour l'«Adr. Circuit frigorifique» et de 0 à 7 pour l'«Adresse de l'UI».



Le numéro peut aussi être ajouté à partir du clavier. La plage pour l'ajout est indiquée dans l'avis

- (2) Cliquer sur le bouton «Ajouter».

- ◆ 8 «Unité intérieure» sont réglées dans le système 5 de l'«Adr. Circuit frigorifique». (Fig. 2)

«Paramétrer l'adresse de l'unité» (Unité intérieure) (Fig. 2)

Unité intérieure No.	Adr. Circuit frigorifique	Adresse de l'UI
70	4	9
71	4	10
72	4	11
73	4	12
74	4	13
75	4	14
76	5	0
77	5	1
78	5	2
79	5	3
80	5	4
81	5	5
82	5	6
83	5	7

Nombre total d'unités intérieures : 83

A

8 «Unité intérieure» sont réglées dans le système 5 de l'«Adr. Circuit frigorifique».
Puis l'adresse d'ajout d'équipement s'affiche dans la partie supérieure de cette fenêtre.

Remarque

L'«Adr. Circuit frigorifique» peut être ajoutée si elle est comprise entre 0 et 99.

L'«Adresse de l'UI» peut être ajoutée si elle est comprise entre 0 et 63.

L'«Adresse de l'UE» peut être ajoutée si elle est comprise entre 0 et 3.

Le réglage est nécessaire afin que la valeur «limite inférieure» n'excède pas la valeur «limite supérieure».

* Si la valeur «limite inférieure» a été réglée pour dépasser la valeur «limite supérieure», la valeur «limite supérieure» est remplacée de force par la valeur «limite inférieure».

Remarque

Lorsque la limite inférieure et la limite supérieure sont dans un état au même nombre, si le bouton «▲» de la limite inférieure est sélectionné, la limite inférieure et la limite supérieure seront changées en même temps. Ceci est pratique lorsqu'un seul point de réglage est ajouté.

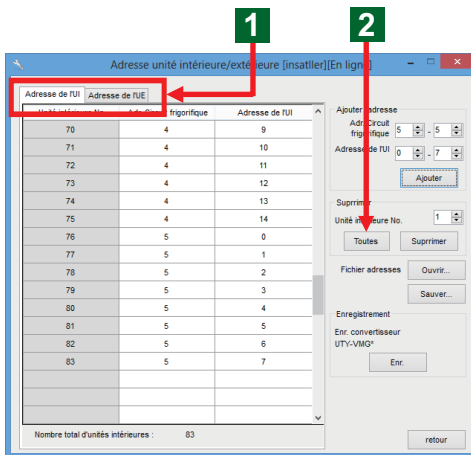
Remarque

Les informations ci-dessous, nécessaires pour l'intégration du système, s'affichent automatiquement.

A. «Unité intérieure/extérieure» Affichage du nombre total de l'unité.

4-1-1. Supprimer toutes les données de «Mise en forme de l'adresse UI/UE»

«Paramétrer l'adresse de l'unité»



- Supprimer toutes les données de «Mise en forme de l'adresse UI/UE».

1 Cliquer sur l'onglet «Adresse de l'UI» ou «Adresse de l'UE» avec l'adresse supprimée.

2 Cliquer sur le bouton «Toutes» de la section «Supprimer».

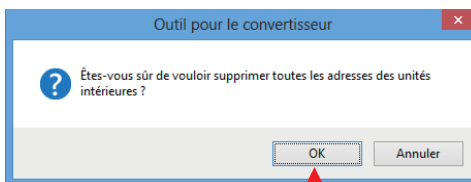
- ◆ Ouvrir l'écran «Êtes-vous sûr de vouloir supprimer toutes les adresses des unités intérieures ?» pour confirmer la suppression de toutes les données.

3 Cliquer sur le bouton «OK».

- ◆ Le contenu de l'adresse de l'«Adresse de l'UI» ou de l'«Adresse de l'UE» ouverte a été supprimé.

Remarque

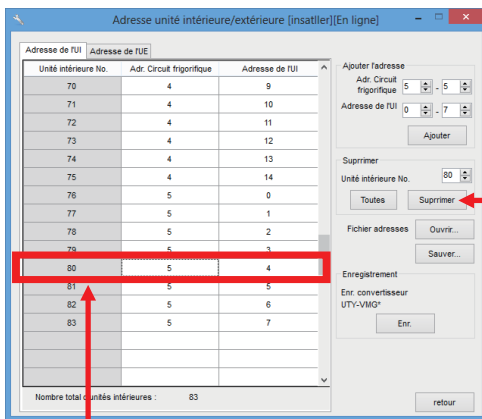
Si le bouton «Toutes» est sélectionné, toutes les données de l'adresse seront supprimées. Il n'est pas possible de les récupérer. Veuillez faire attention à cela.



3

4-1-2. Supprimer chaque donnée de «Mise en forme de l'adresse UI/UE».

«Paramétrer l'adresse de l'unité»



1

2

- Supprimer chaque donnée de «Mise en forme de l'adresse UI/UE».

[Méthode de sélection du «No. d'unité» sur l'affichage de la liste d'adresse]

1 Cliquer sur «No. d'unité» de l'affichage de la liste d'adresse.

(1) La ligne de «No. d'unité» et de «Adresse unité intérieure/extérieure» qui ont été cliqués est sélectionnée.

(2) Le «No. d'unité» sélectionné s'affiche dans la fenêtre de la section «Supprimer».

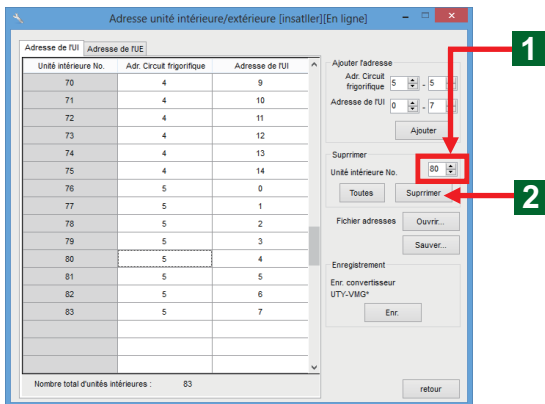
2 Cliquer sur le bouton «Supprimer».

- ◆ Les «No. d'unité» et «Adresse unité intérieure/extérieure» supprimés disparaissent.

Remarque

Lorsqu'une ligne quelconque est supprimée, l'adresse du No. d'unité en-dessous de la ligne supprimée remonte automatiquement.

«Paramétrer l'adresse de l'unité»



[Méthode de réglage du «No. d'unité» supprimé sur la section «Supprimer» de l'affichage]

- 1 Cliquer sur le bouton «▲» «▼» pour sélectionner le «No. d'unité» dans la section «Supprimer».
 - ◆ Le numéro peut aussi être ajouté à partir du clavier. La plage d'ajout est le nombre de «No. d'unité» qui a déjà été paramétré.

- 2 Cliquer sur le bouton «Supprimer».

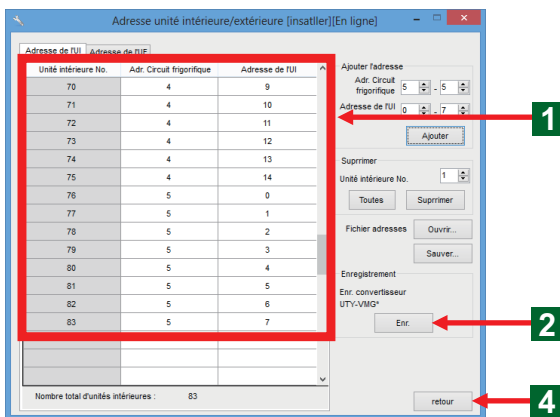
- ◆ La liste d'adresses de la ligne du «No. d'unité» sélectionné a été supprimé.

Remarque

Dans le cas où l'adresse d'un «No. d'unité» a été supprimée, le «No. d'unité» situé en-dessous de celui qui a été supprimé remonte automatiquement. Si le nombre de «No. d'unité» dépasse la plage d'entrée autorisée, il est remplacé par le nombre maximum de «No. d'unité» qui a déjà été paramétré.

4-1-3. Enregistrer les données de «Mise en forme de l'adresse UI/UE» dans le convertisseur.

«Paramétrer l'adresse de l'unité»



- Enregistrer les données de «Mise en forme de l'adresse UI/UE» dans le convertisseur.

- 1 Confirmer les données d'information de «Mise en forme de l'adresse UI/UE».
- 2 Cliquer sur le bouton «Enr.».

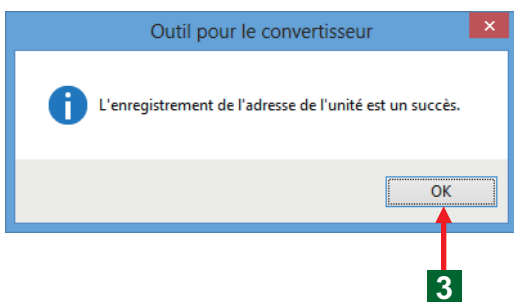
- (1) L'écran de confirmation d'enregistrement s'affiche. Cliquer sur le bouton «OK».
- (2) Enregistrer les données d'information de «Mise en forme de l'adresse UI/UE» dans le convertisseur
- (3) Après la fin de «Enr.», l'écran «L'enregistrement de l'adresse de l'unité est un succès.» s'ouvre.

- 3 Cliquer sur le bouton «OK».

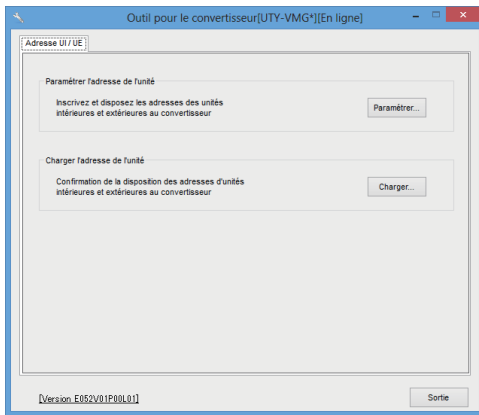
- ◆ L'écran «Outil pour le convertisseur» se ferme.

Remarque

«Enr.» les données d'informations le convertisseur devient effectif uniquement si le menu «Environnement de connexion» est en état «En ligne». En cas d'utilisation en état «Hors ligne», après qu'un fichier nécessaire ait été enregistré une fois, passer à l'état «En ligne» en redémarrant l'outil pour le convertisseur. (Pour plus de détails, se reporter à 3-2)



Écran principal/ «Adresse UI/UE» :



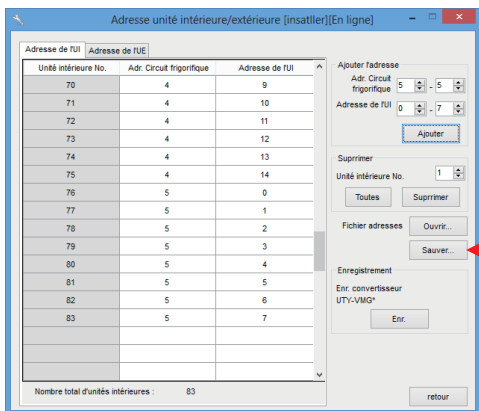
- À la fin de chaque opération, retourner à l'écran principal.

4 Cliquer sur le bouton «Retour».

◆ L'écran principal s'ouvre.

4-1-4. Sauvegarde du fichier de données de «Mise en forme de l'adresse UI/UE» enregistré dans le convertisseur dans l'ordinateur.

«Paramétrer l'adresse de l'unité»



- Sauvegarder le fichier de données de «Mise en forme de l'adresse UI/UE» dans l'ordinateur.

1 Cliquer sur le bouton «Sauver...».

◆ La fenêtre «Sauver...» s'ouvre.

2 Sélectionner un répertoire pour enregistrer le fichier.

3 Remplir le champ «Nom de fichier» lors de son enregistrement.

4 Cliquer sur le bouton «Sauver».

◆ Commencer l'enregistrement.

4-1-5. Ouverture des données du fichier enregistré de «Mise en forme de l'adresse UI/UE» dans l'ordinateur.

«Paramétrer l'adresse de l'unité»

Unité intérieure No.	Adr. Circuit frigorifique	Adresse de l'UI

- Les données enregistrées de «Mise en forme de l'adresse UI/UE» dans l'ordinateur sont confirmées ou modifiées.

1 Cliquer sur le bouton «Ouvrir».

◆ La fenêtre «Ouvrir» s'ouvre.

2 Ouvrir le répertoire dans lequel le fichier est sauvegardé.

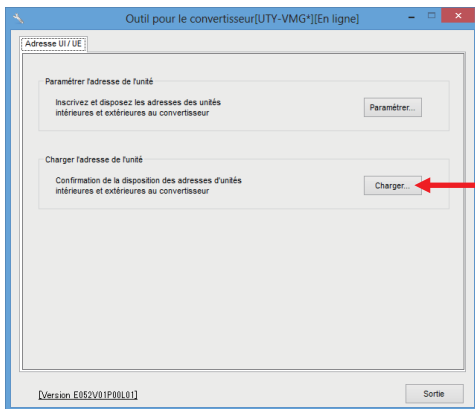
3 Sélectionner la lecture du fichier.

4 Cliquer sur le bouton «Ouvrir».

◆ Commencer l'ouverture

4-1-6. Confirmer la lecture des données de «Mise en forme de l'adresse UI/UE» enregistrées dans le convertisseur.

«Adresse UI/UE»



- Confirmer la lecture des données d'information de «Mise en forme de l'adresse UI/UE» enregistrées dans le convertisseur.

1 Cliquer sur le bouton «Charger».

- ◆ L'écran de «Charger l'adresse de l'unité» s'ouvre. Les données précédentes peuvent s'afficher. Appuyer sur le bouton de l'étape **2** pour afficher les nouvelles données.

2 Cliquer sur le bouton «Charger».

(1) Lire «Mise en forme de l'adresse UI/UE» qui a déjà été paramétré dans le convertisseur.

(2) Utiliser l'onglet pour passer à l'affichage de la lecture de l'«Adresse de l'UI» et de l'«Adresse de l'UE» dans la section d'affichage.

(3) Après la fin de «Charger», l'écran «Le chargement de l'adresse de l'unité est un succès.» s'ouvre.

3 Cliquer sur le bouton «OK».

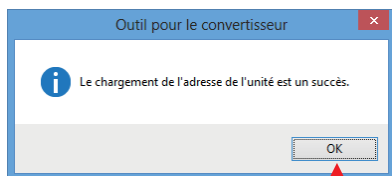
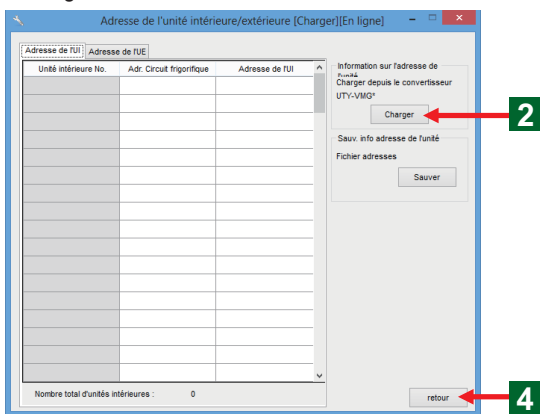
- ◆ Cet écran se ferme.

- Confirmer les données d'informations lues pour l'adresse. Se reporter à la section 4-1-7 lorsque ce fichier de données est sauvegardé.

4 Cliquer sur le bouton «Retour».

- ◆ L'écran principal s'ouvre.

«Charger l'adresse de l'unité»



Remarque

«Charger» les données d'informations depuis le convertisseur devient effectif uniquement si le menu environnement de connexion est en état «En ligne». En cas d'utilisation en état «Hors ligne», après qu'un fichier nécessaire ait été enregistré une fois, passer à l'état «En ligne» en redémarrant l'outil pour le convertisseur. (Pour plus de détails, se reporter à 3-2)

Remarque

Les données qui sont affichées dans «Charger l'adresse de l'unité» ne seront pas effacées même si l'affichage de l'«Adresse UI/UE» est rappelé avec le bouton «Retour». De plus, dans le cas où l'affichage «Charger l'adresse de l'unité» s'ouvre, faire attention car c'est le contenu du précédent «Charger l'adresse de l'unité» qui sera affiché, si «Charger l'adresse de l'unité» n'est pas effectué.

4-1-7. Sauvegarder le fichier de données de «Mise en forme de l'adresse UI/UE» lu depuis le convertisseur.

«Charger l'adresse de l'unité»

Unité intérieure No.	Adr. Circuit frigorifique	Adresse de l'UI
1	0	0
2	0	1
3	0	2
4	0	3
5	0	4
6	0	5
7	0	6
8	0	7
9	0	8
10	0	9
11	0	10
12	0	11
13	0	12
14	0	13
15	0	14
16	1	0
17	1	1

Information sur l'adresse de l'unité
Charger depuis le convertisseur UTI-VIMQ*

Sauv. info adresse de l'unité

Fichier adresses

Sauver

retour

Nombre total d'unités intérieures : 83

- Ici, le fichier de données d'informations de «Mise en forme de l'adresse UI/UE» a été sauvegardé dans l'ordinateur.

1 Cliquer sur le bouton «Sauver».

◆ La fenêtre «Sauver» s'ouvre.

2 Sélectionner un répertoire pour enregistrer le fichier.

3 Remplir le champ «Nom de fichier» lors de son enregistrement.

4 Cliquer sur le bouton «Sauver».

◆ Commencer l'enregistrement.

5. DESCRIPTION DE L'ÉCRAN

Écran du menu «Environnement de connexion»

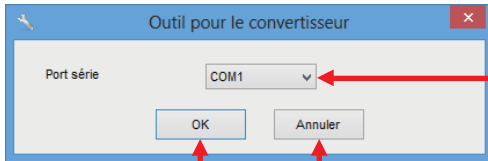


Bouton «En Ligne (connecté au convertisseur)»

Bouton «Hors ligne (non connecté au convertisseur)»

Bouton «Sortie»

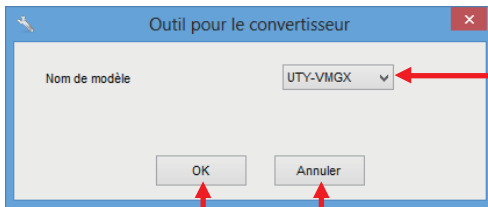
Lors de la sélection de «En ligne»



Bouton de sélection «Port Série»

Bouton «OK» Bouton «Annuler»

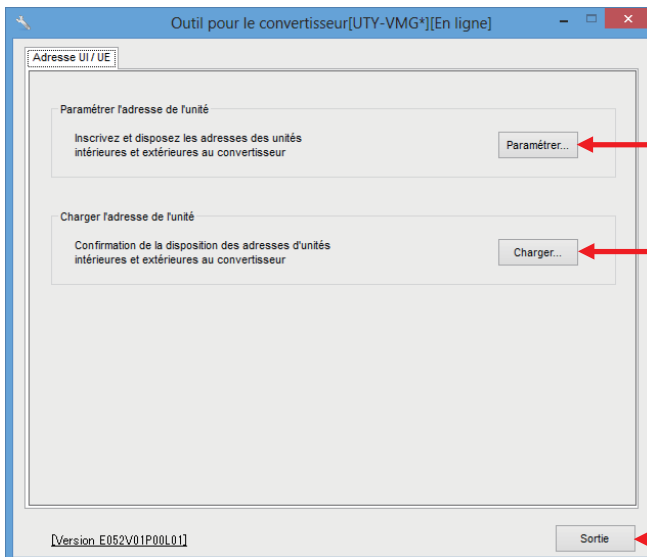
Lors de la sélection de «Hors ligne»



«Nom de modèle»

Bouton «OK» Bouton «Annuler»

Écran principal/ Écran «Adresse unité intérieure/extérieure»



Bouton «Paramétrer l'adresse de l'unité»

Bouton «Charger l'adresse de l'unité»

Bouton «Sortie»

Écran Paramétrer l'adresse de l'unité

Section d'affichage de «Adr. Circuit frigorifique»

Onglet pour changer «Adresse de l'UI»

Onglet pour changer «Adresse de l'UE»

Section d'affichage de «Adresse unité intérieure/extérieure»

«Adr. Circuit frigorifique» Bouton réglage de plage

«Adresse de l'UI» Bouton réglage de plage

Bouton «Ajouter»

Bouton de sélection «No. de l'unité»

Bouton «Supprimer»

Bouton «Toutes»

Bouton «Ouvrir»

Bouton «Sauver...»

Bouton «Enr.»

Bouton «Retour»

Affichage du total d'unités (Le numéro est automatiquement attribué)

Écran Charger l'adresse de l'unité

Section d'affichage de «Adr. Circuit frigorifique»

Onglet pour changer «Adresse de l'UI»

Onglet pour changer «Adresse de l'UE»

Section d'affichage de «Adresse unité intérieure/extérieure»

Bouton «Charger»

Bouton «Sauver»

Bouton «Retour»

6. FONCTIONNEMENT APRÈS LE RÉGLAGE

- Les étapes pour passer au fonctionnement normal du convertisseur après la fin du réglage du convertisseur par cette application sont indiquées ci-dessous.

- 1** Terminer le réglage depuis l'outil pour le convertisseur
- 2** Sortir de l'application
- 3** Retirer le câble USB raccordé à l'ordinateur et au convertisseur
- 4** Démarrer le convertisseur en tant qu'alimentation principale
- 5** Les contenus réglés depuis l'ordinateur sont répercutés sur le convertisseur