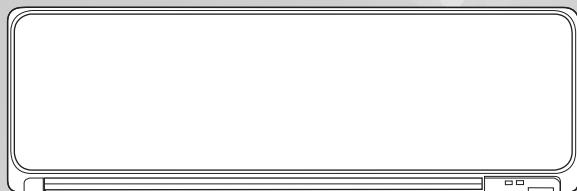


MANUAL DE FUNCIONAMENTO

AR CONDICIONADO

Tipo mural



Conteúdo

Precauções de Segurança	1
Descrição geral e operações da unidade interior	3
Operações e descrição geral do controlo remoto.....	4
Funcionamento do temporizador.....	6
Sensor humano (Poupança de Energia)	8
Informações Genéricas sobre o Funcionamento.....	9
Limpeza e cuidados.....	10
Resolução de problemas.....	12

Antes de utilizar este produto, leia atentamente estas instruções e guarde este manual para referência futura.

Precauções de Segurança

Para evitar ferimentos pessoais, ou danos materiais, leia atentamente esta secção antes de utilizar este produto e cumpra as seguintes precauções de segurança.

O funcionamento incorrecto devido à não observância das instruções seguintes pode causar prejuízos ou danos; a gravidade destes é classificada como segue:

⚠ ATENÇÃO

Este sinal alerta para perigo de morte ou ferimentos graves.

⊘ Esta marca denota uma acção que é PROIBIDA.

⚠ CUIDADO

Este sinal alerta para o perigo de ferimentos ou danos materiais.

❗ Esta marca denota uma acção que é OBRIGATÓRIA..

• Explicação dos símbolos exibidos na unidade interior ou na unidade exterior.

	ATENÇÃO	Este símbolo indica que este aparelho utiliza um refrigerante inflamável. Se ocorrer uma fuga de refrigerante e este ficar exposto a uma fonte de ignição externa, existe o risco de incêndio.
	CUIDADO	Este símbolo indica que o manual de funcionamento deve ser lido com atenção.
	CUIDADO	Este símbolo indica que a manutenção deste equipamento deve ser realizada por um técnico de manutenção e de acordo com o manual de instalação.
	CUIDADO	Este símbolo indica que estão disponíveis informações como, por exemplo, o manual de funcionamento ou o manual de instalação.

⚠ ATENÇÃO

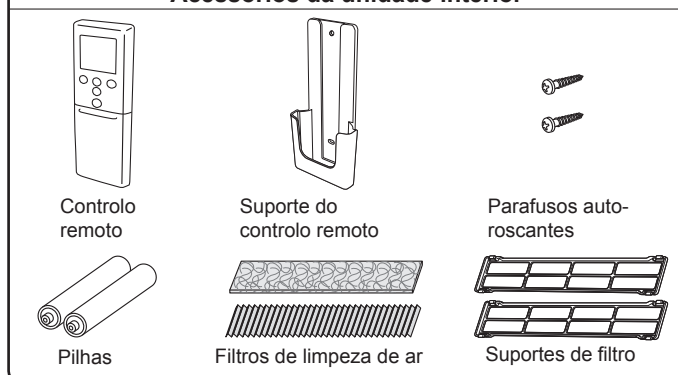
- ❗ Este produto não possui qualquer peça que possa ser reparada pelo utilizador. Consulte sempre os técnicos de assistência autorizados para a reparação, instalação e deslocação deste produto. A instalação ou o manuseamento inadequados podem provocar fugas, choque eléctrico ou incêndio.
- No caso de uma avaria como cheiro a queimado, desligue imediatamente o aparelho de ar condicionado, e desligue todas as fontes de alimentação desligando o disjuntor ou a ficha eléctrica. Em seguida, obtenha ajuda dos técnicos de assistência autorizados.
- Tenha cuidado para não danificar o cabo de alimentação. Se for danificado, a sua substituição só se deve ser feita por técnicos de assistência autorizados.
- Se ocorrer uma fuga de refrigerante, certifique-se de que mantém afastados produtos inflamáveis ou fogo, e consulte os técnicos de assistência autorizados.
- Se ocorrer alguma tempestade e/ou uma trovoadas com risco de queda de raios, desligue o aparelho de ar condicionado usando o controlo remoto e não toque no produto nem na fonte de alimentação para evitar riscos eléctricos.
- O aparelho deve ser armazenado num quarto sem fontes de operação contínua de ignição (por exemplo: chama aberta, um aparelho de gás em funcionamento ou um aquecedor eléctrico em funcionamento).
- O aparelho deve ser armazenado numa área bem ventilada.
- Tenha presente que os refrigerantes não podem conter qualquer odor.
- O aparelho deve ser armazenado de forma a evitar que ocorram danos mecânicos.
- ❗ A eliminação do produto deverá ser feita de maneira adequada e respeitando as regulamentações nacionais e internacionais.
- Durante o transporte ou reposicionamento da unidade interior, os tubos devem ser cobertos com o suporte de parede com engates para proteção. Não mova o aparelho segurando pelos tubos da unidade interior. (A tensão aplicada nas juntas dos tubos pode provocar fugas de gás inflamável durante a operação.)
- Este aparelho não se destina a ser utilizado por pessoas (incluindo crianças) com capacidades físicas, sensoriais ou mentais reduzidas, ou com falta de experiência e conhecimentos, excepto se acompanhadas por um supervisor ou se tiverem recebido instruções relativas ao uso do aparelho por parte de uma pessoa responsável pela sua segurança. As crianças devem ser supervisionadas para garantir que não brincam com o aparelho.
- ⊘ Não ligue nem desligue este produto introduzindo ou puxando a ficha eléctrica, ou ligando ou desligando o disjuntor.
- Não utilize gases inflamáveis próximo deste produto.
- Não se exponha directamente ao fluxo de ar de arrefecimento durante muitas horas.
- Não introduza os dedos ou qualquer outro objecto na porta de saída, no painel aberto, ou na grelha de admissão.
- Não utilize o aparelho com as mãos molhadas.
- Não instale a unidade numa área que contenha óleo mineral tal como uma fábrica ou área com salpicos de óleo ou de libertação de vapor de óleo, tal como uma cozinha.
- Não utilizar meios de acelerar o processo de descongelamento ou para limpar o aparelho, além dos recomendados pelo fabricante.
- Não furar ou queimar.

⚠ CUIDADO

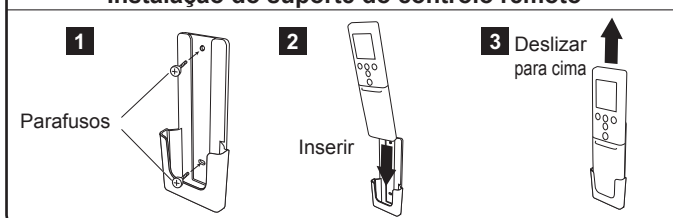
- Ocasionalmente, forneça ventilação durante a utilização.
- Utilize o aparelho sempre com os filtros de ar instalados.
- Certifique-se de que qualquer equipamento electrónico está a, pelo menos, 1 m (40 pol.) de distância da unidade interior ou da unidade exterior.
- Desligue todas as fontes de alimentação quando pretender não utilizar este produto durante um longo período de tempo.
- Após um longo período de utilização, verifique a montagem da unidade interior para evitar que este produto caia.
- A direcção do fluxo de ar e a temperatura ambiente devem ser cuidadosamente consideradas se este aparelho for usado em ambientes com recém-nascidos, crianças, idosos ou pessoas doentes.
- Não dirija o fluxo de ar para lareiras ou aparelhos de aquecimento.
- Não bloqueie nem cubra a grelha de admissão e a porta de saída.
- Não aplique nenhuma pressão nas aletas do radiador.
- Não suba, coloque objectos sobre ou pendure objectos neste produto.
- Não coloque outros produtos eléctricos ou itens domésticos abaixo deste produto.
- O gotejamento de condensação deste produto pode molhá-los e causar danos ou o mal funcionamento dos mesmos.
- Não exponha este produto directamente à água.
- Não utilize este produto para a preservação de alimentos, plantas, animais, equipamentos de precisão, trabalhos de arte ou outros objectos. Isso pode causar a deterioração da qualidade desses itens.
- Não exponha animais ou plantas directamente ao fluxo de ar.
- Não beba a água drenada do aparelho de ar condicionado.
- Não puxe o cabo de alimentação para desligar a ficha.
- Quando efectuar a manutenção da unidade, não toque nas aletas de alumínio do permutador de calor incorporado neste produto para evitar ferimentos pessoais.
- Não suba em degraus instáveis ao operar ou limpar este produto. O mesmo poderá cair e causar ferimentos.

Este produto contém gases fluorados com efeito de estufa.

Acessórios da unidade interior



Instalação do suporte do controlo remoto



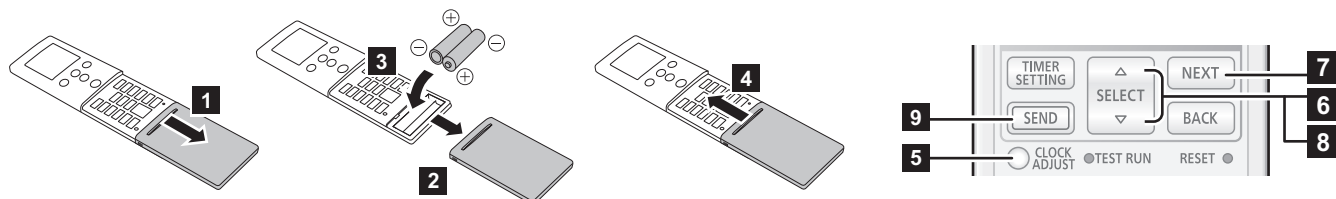
⚠ ATENÇÃO

- Tome precauções para impedir que recém-nascidos e crianças pequenas engulam acidentalmente as pilhas.

⚠ CUIDADO

- Não tente recarregar as pilhas descarregadas.
- Não utilize pilhas secas que tenham sido recarregadas.

Carregamento das pilhas (R03/LR03/AAA × 2) e preparação do controlo remoto



- 5 Prima o botão "CLOCK ADJUST" (acertar relógio) para iniciar o acerto do relógio.
- 6 Defina o dia da semana premindo o botão "SELECT" (seleccionar) (de segunda-feira a domingo). * Ao premir os botões "TEMP." (Λ / ∇), é possível alterar o indicador da hora de um relógio de 24 horas para um relógio de 12 horas.
- 7 Prima o botão "NEXT" (seguinte) para continuar.
- 8 Acerte a hora premindo o botão "SELECT" (seleccionar). Premir Δ ou ∇ altera o valor ao minuto. Pressionar Δ ou ∇ altera o valor 10 minutos.
- 9 Para concluir, prima o botão "SEND" (enviar) perto da unidade interior. As definições poderão não ser enviadas correctamente à distância.

NOTAS:

- Utilize apenas pilhas do tipo especificado.
- Não misture diferentes tipos de pilhas ou pilhas novas e usadas.
- As pilhas duram cerca de 1 ano em utilização normal.
- Se o alcance do controlo remoto diminuir de forma notória, substitua as pilhas e prima o botão "RESET" (reiniciar) como se mostra na página 5.

Descrição geral e operações da unidade interior

1 Grelha de admissão

Antes de iniciar o funcionamento, verifique se a grelha de admissão foi completamente fechada. Se não estiver completamente fechada, o produto poderá não funcionar ou desempenhar as suas funções correctamente.

2 Botão "MANUAL AUTO" (manual/automático)

Utilize quando o controlo remoto não estiver disponível ou se houver uma avaria.

Estado	Acção	Modo ou operação
Em funcionamento	Prima por mais de 3 segundos.	Parar
A parar	Prima durante mais de 3 segundos e menos de 10 segundos.	Auto
	Prima por mais de 10 segundos. (Apenas para manutenção.)*	Arrefecimento forçado (Apenas para manutenção.)*
Após a limpeza	Prima por menos de 3 segundos.	Reposição do indicador do filtro

*: para parar o arrefecimento forçado, prima este botão ou o botão Iniciar/Parar no controlo remoto.

3 Painel frontal

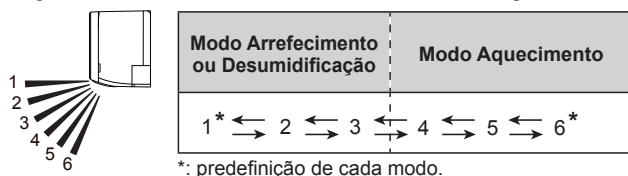
4 Sensor humano

» Ver página 8

Utilizado para a Função Poupança de Energia. Controla a regulação da temperatura ao detectar pessoas na divisão.

5 Aleta do fluxo de ar vertical

Sempre que prime o botão "SET" (definir) no controlo remoto, o ângulo da aleta do fluxo de ar vertical move-se da seguinte forma:



- Não ajuste manualmente.
- No início do modo Auto ou Aquecimento, a aleta poderá permanecer na posição 1 durante algum tempo para ser ajustada.
- Se ajustar o ângulo para a posição 4-6 durante mais de 30 minutos no modo Arrefecimento ou Desumidificação, a aleta regressa automaticamente à posição 3.
- Se a posição 4-6 for mantida durante o modo Arrefecimento ou Desumidificação, poderá ocorrer a formação de condensação e danos nos seus equipamentos causados pelas gotas.

6 Mangueira de drenagem

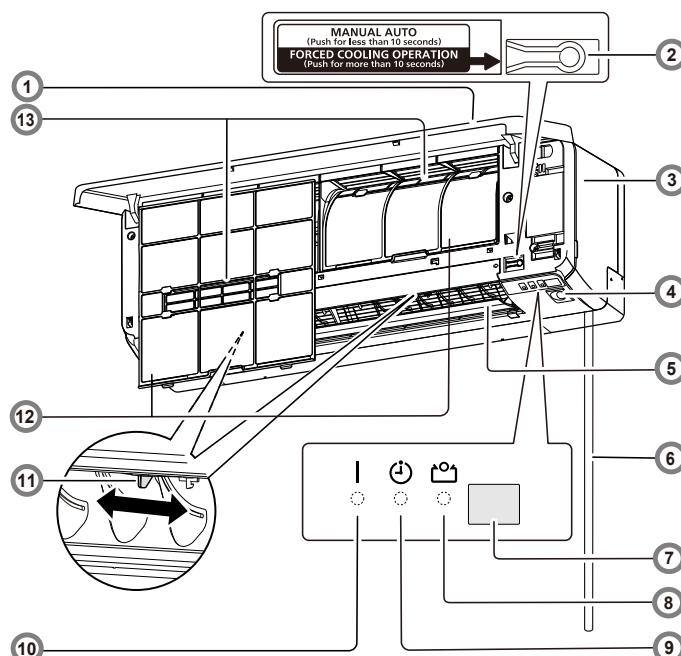
7 Receptor do sinal do controlo remoto

⚠ CUIDADO

! Para a transmissão adequada do sinal entre o controlo remoto e a unidade interior, mantenha o receptor do sinal afastado dos seguintes itens:

- Luz solar directa ou outras luzes intensas
- Televisor de ecrã plano

Em compartimentos com lâmpadas fluorescentes instantâneas, como as do tipo inversor, o sinal pode não ser transmitido adequadamente. Neste caso, informe-se na loja onde o produto foi adquirido.



8 Indicador Economia (verde)

Acende-se durante os modos de funcionamento Economia e Aquecimento a 10°C.

9 Indicador Temporizador (laranja)

Acende-se durante o modo de funcionamento Temporizador e pisca lentamente quando é detectado um erro na definição do temporizador.

Para mais informações, consulte "Função de reinício automático" em página 9.

10 Indicador Funcionamento (verde)

Acende-se durante o modo de funcionamento normal e pisca lentamente durante a operação de descongelamento automático.

11 Aletas do fluxo de ar horizontal

⚠ CUIDADO

! Antes de ajustar a direcção horizontal do fluxo de ar, verifique se a aleta do fluxo de ar vertical está completamente parada.

Ajuste os dois botões manualmente.

12 Filtro de ar

» Ver página 10

13 Filtros de limpeza de ar

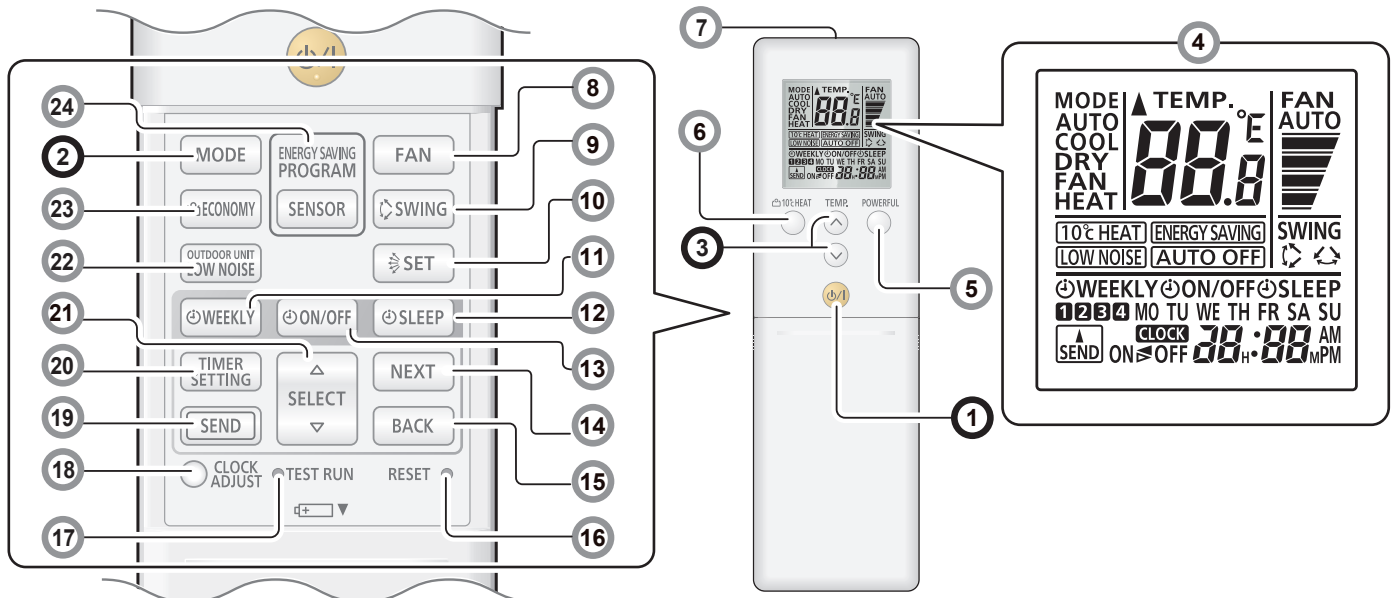
» Ver página 11

Purificam ou desodorizam o ar e fornecem um fluxo de ar fresco.

Operações e descrição geral do controlo remoto

⚠ CUIDADO

- Para evitar avarias ou danos no controlo remoto:
 - Coloque o controlo remoto num local onde não esteja exposto à luz solar directa ou a demasiado calor.
 - Retire as pilhas se o aparelho não for utilizado durante um longo período de tempo.
 - As pilhas descarregadas devem ser imediatamente removidas, e eliminadas em conformidade com a legislação e os regulamentos aplicáveis na sua região.
- Se o fluido derramado das pilhas contactar a pele, os olhos ou a boca, lave imediatamente com água limpa em abundância e consulte o médico.
- Obstáculos como uma cortina ou uma parede entre o controlo remoto e a unidade interior podem afectar a transmissão adequada do sinal.
- Não sujeite o controlo remoto a choques fortes.
- Não derrame água sobre o controlo remoto.



Pode iniciar rapidamente o funcionamento através dos 3 passos seguintes:

1 Botão Iniciar/Parar

2 Botão "MODE" (modo) *

Altera o modo de funcionamento pela ordem que se segue.



Notas sobre o modo Aquecimento:

- No início do funcionamento, a unidade interior funciona a uma velocidade de ventilação muito baixa durante cerca de 3-5 minutos para preparação, passando em seguida para a velocidade de ventilação seleccionada.
- A operação de descongelamento automático substitui a operação de aquecimento quando necessário.

Nota sobre o modo Arrefecimento:

A ventoinha da unidade interior poderá parar esporadicamente para efectuar o controlo da ventoinha da unidade interior para poupança de energia, o que permite poupar energia fazendo parar a rotação da ventoinha da unidade interior quando a unidade exterior não está em funcionamento.

3 Botões "TEMP." (temperatura) *

Regula a temperatura pretendida.

A temperatura pode ser ajustada a intervalos de 0,5 °C.

No modo Arrefecimento ou Desumidificação, a temperatura deve ser regulada para um valor abaixo da temperatura ambiente actual. No modo Aquecimento, a temperatura deve ser regulada para um valor acima da temperatura ambiente actual.

Caso contrário, o modo de funcionamento correspondente poderá não iniciar.

Intervalo de definição de temperatura	
Automático/Arrefecimento/ Desumidificação	18.0–30.0 °C
Aquecimento	16.0–30.0 °C

NOTAS: O controlo da temperatura não está disponível no modo Ventilação.

4 Visor do controlo remoto

Nesta secção, são mostrados todos os indicadores possíveis para fins de descrição. No funcionamento real, o visor está ligado à operação dos botões e só mostra os indicadores necessários para cada definição.

5 Botão "POWERFUL" (potente)

Activa o modo de funcionamento Potente.

A unidade funcionará na potência máxima e com um fluxo de ar forte para arrefecer ou aquecer rapidamente a divisão.

Quando activada, a unidade interior emite 2 sinais sonoros breves. Para desligar, prima novamente o botão "POWERFUL" (potente). A unidade interior emite em seguida 1 sinal sonoro breve.

O modo de funcionamento Potente é desactivado automaticamente nas seguintes situações:

- A temperatura ambiente ajustada atingiu a temperatura definida no modo Arrefecimento, Desumidificação ou Aquecimento.
- Decorreram 20 minutos depois de ter sido definido o modo de funcionamento Potente.

Mesmo nas situações acima indicadas, o modo de funcionamento Potente apenas será desactivado automaticamente depois de ter funcionado durante um determinado período de tempo.

NOTAS:

- A direcção do fluxo de ar e a velocidade de ventilação são controladas automaticamente.
- Esta operação não pode ser efectuada simultaneamente com o modo de funcionamento Economia.
- O modo de funcionamento Potente substituirá as funções de baixo ruído da unidade exterior e de poupança de energia. Estas funções, se estiverem definidas, serão iniciadas depois de o modo de funcionamento Potente ter sido desactivado.

6 Botão "10 °C HEAT" (aquecimento a 10°C)

Inicia o modo de funcionamento Aquecimento a 10°C, que mantém a temperatura ambiente nos 10 °C a fim de evitar que a mesma desça demasiado. Depois de premir o botão para iniciar o modo de funcionamento Aquecimento a 10°C, a unidade interior emite 2 sinais sonoros breves e o indicador Economia (verde) acende-se.

Para desligar, prima o botão Iniciar/Parar. O indicador Economia apaga-se.

NOTAS:

- No modo de funcionamento Aquecimento a 10°C, apenas a direcção do fluxo de ar vertical pode ser ajustada utilizando o botão "SET" (definir).
- O modo Aquecimento não será efectuado se a temperatura ambiente estiver quente o suficiente.

(continuação)

Operações e descrição geral do controlo remoto (continuação)

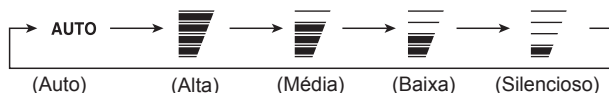
7 Transmissor de sinal

Aponte convenientemente para o receptor do sinal da unidade interior.

- O indicador de transmissão do sinal ▲ no visor do controlo remoto mostra que o sinal do controlo remoto está a ser transmitido.
- O alcance é de aproximadamente 7 m.
- Se o sinal for transmitido correctamente irá ouvir um sinal sonoro. Se não ouvir o sinal sonoro, prima novamente o botão no controlo remoto.

8 Botão "FAN" (ventilação)

Controla a velocidade da ventoinha.

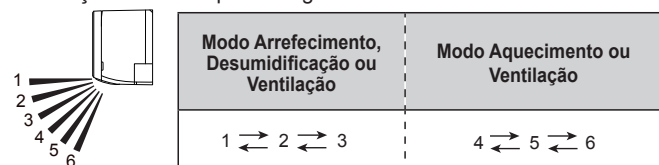


- Quando "AUTO" está seleccionado, a velocidade da ventoinha é ajustada automaticamente de acordo com o modo de funcionamento.

9 Botão "SWING" (oscilação)

Inicia ou pára a oscilação automática da aleta do fluxo de ar vertical.

- Sempre que premir o botão, a aleta do fluxo de ar vertical faz a oscilação da forma que se segue:



NOTAS:

- A operação Oscilação pode parar temporariamente quando o ventilador da unidade está a rodar a uma velocidade muito reduzida ou a parar.
- No Ventilação, a oscilação é efectuada na direcção 1 ↔ 3 ou 4 ↔ 6 de acordo com a direcção do fluxo de ar vertical previamente definida antes de iniciar o modo de funcionamento Oscilação.

10 Botão "SET" (definir)

Ver página 3

Ajusta a direcção do fluxo de ar vertical.

11 Botão do temporizador "WEEKLY" (semanal)

Ver página 7

Activa o temporizador Semanal até um máximo de 4 programas de ligação ou paragem por dia, cada dia da semana.

12 Botão do temporizador "SLEEP" (descanso)

Ver página 6

Activa o temporizador Descanso, que o ajuda a adormecer confortavelmente com um controlo de temperatura gradual.

13 Botão do temporizador "ON/OFF" (ligado/desligado)

Ver página 6

Activa o temporizador Ligado/Desligado.

14 Botão "NEXT" (seguinte)

Utilizado para ajustar a definição do temporizador.

15 Botão "BACK" (anterior)

Utilizado para ajustar a definição do temporizador.

16 Botão "RESET" (reiniciar)

Ao premir o botão "RESET" (reiniciar), faça-o suavemente utilizando a ponta de uma esferográfica ou outro objecto pequeno na direcção correcta, conforme indicado nesta figura.



17 Botão "TEST RUN" (execução de teste)

*

Apenas utilizado para o teste inicial na instalação da unidade. Não premir este botão sob uso normal, porque irá causar um funcionamento incorrecto.

- Durante a execução do teste, o indicador Funcionamento e o indicador Temporizador piscam simultaneamente.
- Para abandonar a execução de teste que é iniciado de forma não intencional, é necessário apagar o ar condicionado, premindo o botão Iniciar/Parar.

18 Botão "CLOCK ADJUST" (acertar relógio)

Ver página 2

Utilizado para acertar o relógio.

19 Botão "SEND" (enviar)

*

Utilizado para enviar a definição de relógio ou de temporizador.

20 Botão "TIMER SETTING" (definição do temporizador)

Ver página 6

Utilizado para aceder ao modo de definição do temporizador.

21 Botão "SELECT" (seleccionar)

Utilizado para acertar o relógio ou regular o temporizador.

22 Botão "OUTDOOR UNIT LOW NOISE" (baixo ruído da unidade exterior)

Inicia ou pára o modo de funcionamento Baixo ruído da unidade exterior, que reduz o ruído gerado a partir da unidade exterior ao diminuir o número de rotações do compressor e ao suprimir a velocidade da ventoinha.

Assim que o modo está definido, a definição é mantida até que prima novamente este botão para parar o funcionamento, mesmo que o funcionamento da unidade interior seja interrompido.

O indicador "LOW NOISE" (baixo ruído) do visor do controlo remoto mostra que a unidade se encontra no modo Baixo ruído da unidade exterior.

NOTAS:

- Esta operação não pode ser realizada simultaneamente com os modos de funcionamento Ventilação, Desumidificação e Potente.

23 Botão "ECONOMY" (economia)

Inicia ou pára o modo de funcionamento Economia, que poupa mais electricidade do que os outros modos de funcionamento ao alterar a temperatura definida para uma definição moderada.

Quando prime o botão "ECONOMY" (economia), o indicador Economia da unidade interior acende-se.

- No modo Arrefecimento ou Desumidificação, a temperatura ambiente será ajustada para alguns graus acima da temperatura definida.
- No modo Aquecimento, a temperatura ambiente será ajustada para alguns graus abaixo da temperatura definida.

NOTAS:

- No modo Arrefecimento, Aquecimento ou Desumidificação, a potência máxima desta operação é de aproximadamente 70% do funcionamento normal do aparelho de ar condicionado.
- Esta operação não pode ser realizada durante a monitorização da temperatura pelo modo Auto (Automático).

24 Botão "SENSOR" (programa de poupança de energia)

Ver página 8

Activa ou desactiva a função de poupança de energia.

* A função de poupança de energia está Activada no momento da compra.

*: A definição deve ser realizada enquanto é apresentado o ecrã de definição para cada função.

! o botão só pode ser usado quando o aparelho de ar condicionado está ligado.

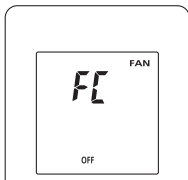
Operações e descrição geral do controlo remoto (continuação)

■ Controlo da ventoinha para economizar energia

Quando a temperatura definida é atingida durante o modo Arrefecimento, a ventoinha funciona de forma intermitente e é poupada energia.

A função de Controlo do ventilador para poupança de energia está Activada no momento da compra. Para usar esta função, siga os seguintes passos:

1. Desligue a unidade interior premindo o botão Iniciar/Parar.
2. Prima o botão "FAN" (ventilação) durante pelo menos 5 segundos até que o estado actual de controlo da ventoinha e "FC" seja exibido.
3. Prima os botões "TEMP." (↕) para alternar entre "ON" (ligado) ou "OFF" (desligado).
4. Prima o botão Iniciar/Parar para enviar a configuração para a unidade interior. Após o estado ser enviado, o visor voltará automaticamente ao ecrã original.



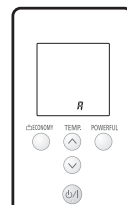
Se não premido qualquer botão no intervalo de 30 segundos após o estado "FC" ser exibido, o sistema volta para o visor do relógio inicial. Neste caso, recomece a partir do passo 1.

■ Definição de código personalizado do controlo remoto

Quando dois ou mais aparelhos de ar condicionado estiverem instalados numa divisão e o controlo remoto estiver a acionar um aparelho de ar condicionado diferente daquele que pretende definir, altere o código personalizado do controlo remoto para acionar apenas o aparelho de ar condicionado que pretende definir (4 seleções possíveis).

Quando dois ou mais aparelhos de ar condicionado estiverem instalados numa divisão, contacte o seu distribuidor para definir os códigos personalizados de cada aparelho individualmente. Execute os passos seguintes para seleccionar o código personalizado do controlo remoto. Note que o aparelho de ar condicionado não poderá receber um sinal se o aparelho não tiver sido definido para o código personalizado correspondente.)

- 1 Prima o botão de Iniciar/Parar até visualizar apenas o relógio no visor do controlo remoto.
- 2 Prima o botão "MODE" (modo) durante, pelo menos, 5 segundos para visualizar o código personalizado atual (inicialmente definido para A).
- 3 Prima os botões "TEMP." (↕) para alterar o código personalizando entre A↔B↔C↔D. Faça corresponder o código visualizado no visor com o código personalizado do aparelho de ar condicionado.
- 4 Volte a premir o botão "MODE" (modo) para regressar ao visor do relógio. O código personalizado será alterado.



- Se não forem premidos botões durante 30 segundos depois de o código personalizado ter sido visualizado, o sistema regressa ao visor de relógio original. Neste caso, recomece a partir do passo 1.
- O código personalizado do aparelho de ar condicionado é definido para "A" antes de sair da fábrica. Contacte o seu distribuidor para alterar o código personalizado.
- Dependendo do controlo remoto, o código personalizado pode regressar ao código personalizado A quando as pilhas são substituídas. Neste caso, se utilizar um código diferente de A, configure novamente o código depois de substituir as pilhas. Se não souber qual é a definição do código personalizado do aparelho de ar condicionado, experimente cada um dos códigos personalizados (A→B→C→D) até encontrar o código que opera o aparelho de ar condicionado.

Funcionamento do temporizador

Nota sobre as definições do temporizador:

Qualquer interrupção da alimentação, como um apagão ou o corte por um disjuntor, faz com que a definição do relógio interno fique incorrecta. Neste caso, o indicador Temporizador da unidade interior pisca e terá de volta a ajustar a definição.

Temporizador Ligado ou temporizador Desligado

Pode Ligar ou Desligar o temporizador através dos seguintes passos.

- 1 Prima o botão "TIMER SETTING" (definição do temporizador) para iniciar a definição.
O indicador "WEEKLY" (semanal) do controlo remoto começa a piscar.
- 2 Prima o botão "SELECT" (seleccionar) para escolher o modo pretendido. O modo muda como se segue:
- 3 Prima o botão "NEXT" (seguinte). Continue para definir cada modo.
* Para cancelar a definição do temporizador durante o processo de definição, prima novamente o botão "TIMER SETTING" (definição do temporizador).
- 4 Acerte a hora premindo o botão "SELECT" (seleccionar) enquanto o indicador "CLOCK" (relógio) está a piscar. Sempre que prime o botão, a hora aumenta ou diminui +5/-5 minutos. Pressionar muda a hora +10/-10 minutos.
- 5 Prima o botão "SEND" (enviar).

Para repetir a definição do temporizador, execute novamente os passos 1 a 5. Para cancelar o temporizador Ligado/Desligado, prima o botão "ON/OFF" (ligado/desligado) quando o indicador "ON/OFF" (ligado/desligado) estiver aceso. (Apaga o indicador)

Temporização programada (utilização combinada de temporizador Lig. e Deslig.)

Pode definir um temporizador Ligado→Desligado Ou Desligado→Ligado integrado. O temporizador cuja hora de início configurada está mais perto da hora actual funciona em primeiro lugar e a ordem de funcionamento do temporizador é apresentada da seguinte forma:

Temporizador	Indicador no visor do controlo remoto
Temporizador Lig.→Deslig.	ON▷OFF
Temporizador Deslig.→Lig.	ON◀OFF

Para definir a temporização programada, execute os mesmos passos 1 a 5 para o temporizador Ligado/Desligado. (Selecione Lig. ↔ Deslig. no passo 2)

NOTAS:

- Se alterar o valor da definição do temporizador depois de definida a temporização programada, a contagem decrescente do temporizador é reiniciada nesse momento.
- A definição de horas para cada combinação deve ser no intervalo de 24 horas.

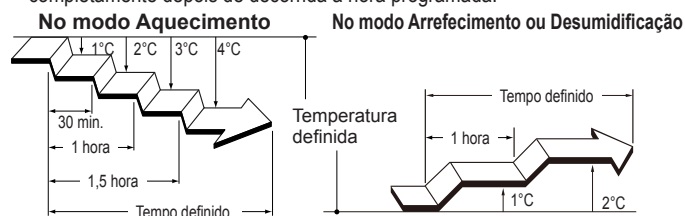
Temporizador Descanso

Para definir o temporizador Descanso, siga primeiro os passos 1 a 3 para o temporizador Ligado/Desligado.

- 4 Acerte a hora premindo o botão "SELECT" (seleccionar) enquanto o indicador "CLOCK" (relógio) está a piscar. Sempre que prime o botão, a hora é alterada da forma que se segue.
- 5 Prima o botão "SEND" (Enviar).

Para cancelar o temporizador Descanso, prima o botão "SLEEP" (descanso) quando o indicador "SLEEP" (descanso) estiver aceso. (Apaga o indicador)

Para o ajudar a adormecer descansado e evitar um aquecimento ou arrefecimento excessivo durante o sono, o temporizador Descanso controla a definição da temperatura automaticamente de acordo com a hora programada da forma que se segue. O aparelho de ar condicionado desliga-se completamente depois de decorrida a hora programada.



(continuação)

Funcionamento do temporizador (continuação)

Temporizador Semanal

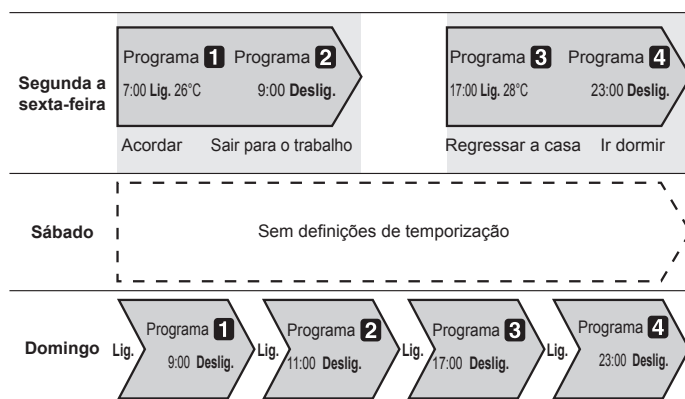
O temporizador Ligado e Desligado pode ser combinado, incluindo até 4 reservas (programa 1~4) por dia e 28 reservas por semana.

Antes de definir o programa, acerte primeiro a semana e hora do aparelho de ar condicionado.

Se a semana e a hora não forem acertadas, o temporizador semanal não funcionará correctamente na hora definida.

Consulte "preparação do controlo remoto" (página 2).

Exemplo de temporizador Semanal 1



Exemplo de temporizador Semanal 2

Pode especificar uma determinada temperatura na definição Ligado no temporizador Semanal.



* Pode definir a temperatura para o modo Auto, Arrefecimento ou Desumidificação dentro do intervalo de 18-30°C; no caso do modo Aquecimento, o intervalo é 10 ou 16-30°C.

Mesmo que defina para 10, 16 ou 17°C, se utilizar o produto no modo Auto, Arrefecimento ou Desumidificação, o mesmo funcionará a 18°C.

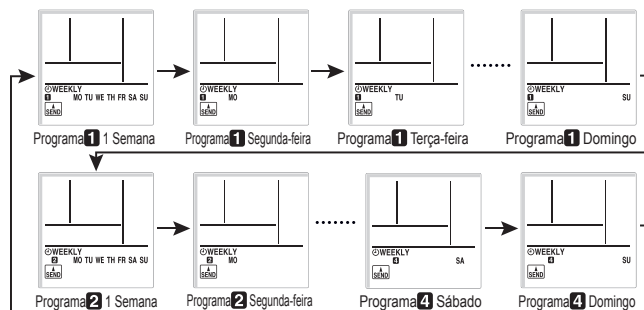
NOTAS:

- Os outros modos de funcionamento além da definição da temperatura serão idênticos à última vez em que o funcionamento foi parado, pelo que não é possível definir automaticamente funcionamentos do tipo Arrefecimento → Aquecimento → Arrefecimento → Aquecimento.
- Se definir o temporizador Ligado e o temporizador Desligado na mesma altura, o aparelho de ar condicionado utilizará o temporizador Ligado. Se forem definidos dois temporizadores Ligado simultaneamente, o aparelho de ar condicionado funcionará segundo a ordem do número de programação.
- Se houver um corte de energia, tal como devido a uma interrupção da corrente eléctrica durante a definição do temporizador Semanal ou ao disparo de um disjuntor, o temporizador interno do aparelho de ar condicionado ficará incorrecto. (Consulte a página 9 "Função de reinício automático".) Nesse caso, a lâmpada do temporizador principal começará a piscar para informá-lo disto, a fim de acertar a hora e a data. (Consulte a página 2 "preparação do controlo remoto".)
- Não pode utilizar o temporizador Semanal juntamente com os outros temporizadores.

Caso pretenda executar o produto no temporizador Semanal depois de utilizar o temporizador Ligado/Desligado ou a temporização Programada, ou o temporizador Descanso quando o temporizador Semanal estiver a funcionar, deve activar novamente o temporizador Semanal.

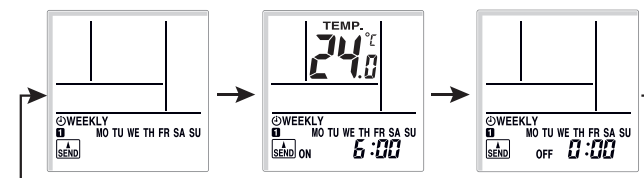
Para definir o temporizador Semanal, siga primeiro os passos 1 a 3 em página 6 para o temporizador Ligado/Desligado.

- 4 Selecione o número do programa e o dia utilizando o botão "SELECT" (seleccionar).



Prima o botão "NEXT" (seguinte) quando o número do programa e o dia pretendidos estiverem a piscar.

- 5 Prima o botão "SELECT" (seleccionar) para seleccionar o modo de funcionamento temporizador Ligado, temporizador Desligado ou Sem funcionamento temporizador).



Funcionamento sem temporizador

- Prima o botão "NEXT" (seguinte) para voltar ao passo 4 e configure a definição seguinte.
- Prima o botão "SEND" (enviar) para concluir.

Prima o botão "NEXT" (seguinte).

- 6 Prima o botão "SELECT" (seleccionar) para definir a hora Ligado ou a hora Desligado pretendida.

Se seleccionou Desligado no passo 5

- Prima o botão "NEXT" (seguinte) para voltar ao passo 4 e configure a definição seguinte.
- Prima o botão "SEND" (enviar).

Prima o botão "NEXT" (seguinte).

- 7 Prima o botão "SELECT" (seleccionar) para definir a temperatura. Se quiser passar à definição seguinte, prima o botão "NEXT" (seguinte), volte ao passo 4 e configure a definição seguinte.

- 8 Para concluir a definição, prima o botão "SEND" (enviar).

Caso pretenda cancelar a definição em curso, prima o botão "TIMER SETTING" (definição do temporizador) em vez do botão "SEND" (enviar).

NOTAS:

- Ao cancelar o temporizador Semanal, selecione Sem funcionamento temporizador no Passo 5 na definição de temporizador Semanal.
- Se quiser voltar ao passo anterior ao configurar as definições, prima o botão "BACK" (anterior).
- Prima o botão "SEND" (enviar) quando estiver perto da unidade principal. Se o fizer longe da unidade principal, o sinal poderá não ser enviado correctamente e as definições poderão não ser devidamente configuradas.
- Para verificar o agendamento, repita os passos 1 a 3 para aceder ao modo do temporizador Semanal e, em seguida, utilize o botão "SELECT" (seleccionar) para percorrer as definições do temporizador Semanal pela ordem indicada no passo 4.
- Para cancelar o temporizador Semanal, prima o botão do temporizador "WEEKLY" (semanal) quando o indicador "WEEKLY" (semanal) estiver aceso. (O indicador apaga-se)

Sensor humano (Poupança de Energia)

A fim de evitar o desperdício de electricidade, esta função controla a regulação da temperatura quando não há ninguém na divisão. A função Poupança de Energia está activada no momento da compra.

- 1 Para activar a função Poupança de Energia, prima o botão "SENSOR".
O indicador "ENERGY SAVING" (poupança de energia) do controlo remoto começa a piscar.
- 2 Para desactivar a função Poupança de Energia, prima novamente o botão "SENSOR".
O indicador "ENERGY SAVING" (poupança de energia) do controlo remoto apaga-se.

Acerca da Função Poupança De Energia

Se ninguém entrar na divisão durante aproximadamente 20 minutos, a temperatura definida será controlada automaticamente. (Quando alguém volta a entrar na divisão, o sensor humano detecta-o e reverte automaticamente para as definições originais.)

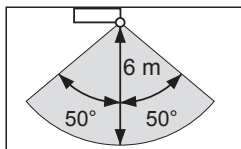
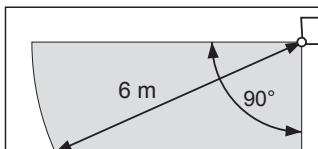
Modo de funcionamento	Detalhes de funcionamento (se não houver ninguém na divisão durante algum tempo)
Arrefecimento/Desumidificação	A temperatura definida será aumentada até um máximo de aproximadamente 2°C.
Aquecimento	A temperatura definida será reduzida até um máximo de aproximadamente 4°C.
Auto	Executa a função de poupança de energia automaticamente para o modo seleccionado (Arrefecimento/Aquecimento/Desumidificação).

- Ao utilizar conjuntamente com o temporizador Descanso (página 6), este tem prioridade.
- Durante o modo de funcionamento Aquecimento a 10°C, se não houver ninguém na divisão, a temperatura definida não será alterada.

- O intervalo de aplicação é o seguinte.

Ângulo vertical de 90° (vista lateral)

Ângulo horizontal de 100° (vista superior)



A função Poupança de Energia poderá não funcionar quando a temperatura ambiente é muito diferente da temperatura definida na regulação da temperatura, tal como sucede imediatamente depois de iniciar a operação.

Acerca do SENSOR HUMANO

- Detalhes da detecção com o sensor humano
 - O sensor humano detecta se há pessoas na divisão ao procurar movimento de pessoas.

NOTAS

- Uma vez que o sensor humano detecta a luz infravermelha emitida pelas pessoas, poderá haver casos em que esta detecção é incorrecta.

Situações nas quais o sensor não detectará pessoas na divisão, mesmo que esteja alguém lá

- Quando a temperatura é alta e a diferença em relação à temperatura corporal das pessoas é pequena. (Tal como sucede durante o Verão, quando a temperatura atinge 30°C ou mais.)
- Quando há alguém na divisão, mas não se move durante um longo período de tempo.
- Quando alguém está atrás de um sofá, de outro móvel, de vidro ou em situações semelhantes.
- Quando alguém está a usar vestuário extremamente grosso e de costas viradas para o sensor.

Situações nas quais o sensor detectará incorrectamente pessoas na divisão, mesmo quando não está ninguém lá

- Quando há um cão ou gato a mover-se pela divisão.
- Quando o vento faz as cortinas ou plantas moverem-se.
- Quando há unidades de aquecimento, humidificadores ou aparelhos eléctricos, tais como ventoinhas eléctricas oscilantes, em funcionamento.

Informações Genéricas sobre o Funcionamento

Operação de descongelamento automático

Quando a temperatura exterior está muito baixa e a humidade está elevada, pode formar-se gelo na unidade exterior durante a operação de Aquecimento, o que pode reduzir o desempenho de funcionamento do produto.

Como protecção antigelo, este aparelho de ar condicionado está equipado com uma função de descongelamento automático controlada por microcomputador.

Caso se forme gelo, o aparelho de ar condicionado pára temporariamente, e o circuito de descongelamento funciona por instantes (15 minutos no máximo). O indicador Funcionamento da unidade interior pisca durante esta operação.

Caso se forme gelo na unidade exterior após a operação de Aquecimento, a unidade exterior irá parar automaticamente depois de funcionar alguns minutos. Depois, é iniciada a operação de descongelamento automático.

Função de reinício automático

No caso de falha de energia como no caso de um apagão, o aparelho de ar condicionado pára uma vez. Quando a energia é restabelecida, o aparelho reinicia automaticamente e executa a operação anterior.

Se ocorrer uma falha energética após a definição do temporizador, a contagem decrescente do temporizador é reiniciada.

Depois de restabelecida a alimentação eléctrica, o indicador Temporizador na unidade interior pisca para o notificar de que houve uma falha no temporizador. Neste caso, reinicie o temporizador para a hora que pretende.

Desempenho do aquecimento

Este aparelho de ar condicionado funciona de acordo com o princípio da bomba de calor, absorvendo calor do ar exterior e transferindo-o para a unidade interior. Como resultado disso, o desempenho de funcionamento é reduzido na medida em que cai a temperatura do ar exterior. Se acha que o desempenho do aquecimento é insuficiente, recomendamos que utilize este aparelho de ar condicionado em conjunto com outros tipos de aparelhos de aquecimento.

Controlo de grupo (opcional)

Um controlo remoto pode controlar até, no máximo, 16 aparelhos de ar condicionado.

Todos os aparelhos de ar condicionado funcionarão com as mesmas definições.

Avárias causadas por outros dispositivos eléctricos

A utilização de outros aparelhos eléctricos, como uma máquina de barbear eléctrica, ou a utilização de um transmissor de rádio sem fios nas proximidades, pode causar a avaria do aparelho de ar condicionado.

Se detectar uma avaria, desligue o disjuntor uma vez. Volte a ligá-lo e retome o funcionamento utilizando o controlo remoto.

Controlo remoto com fios (opção)

Pode ser utilizado o controlo remoto com fios opcional.

Quando utiliza o controlo remoto, existem as diferenças seguintes em comparação com a utilização do controlo remoto sem fios.

[Funções adicionais do controlo remoto com fios]

- Temporizador de atraso da temperatura

Pode utilizar ambos os controlos remotos com e sem fios simultaneamente. (No entanto, a função é limitada.)

Quando são utilizadas as funções restritas do controlo remoto, é emitido um sinal sonoro de aviso e os indicadores Funcionamento, Temporizador e Economia da unidade interior começam a piscar.

[Funções restritas do controlo remoto sem fios]

<Controlo remoto com fios (2 fios não-polar)>

- Baixo ruído da unidade exterior
- Aquecimento A 10°C
- Temporizador semanal
- Potente

Controlo LAN sem fios (opção)

É possível utilizar o controlo LAN sem fios opcional.

Limpeza e cuidados

⚠ CUIDADO

- Antes de limpar este produto, certifique-se de pára o funcionamento e desliga qualquer fonte de alimentação.
- Antes de iniciar o funcionamento, verifique se a grelha de admissão foi completamente fechada. Se a grelha de admissão ficar mal fechada, pode influenciar o funcionamento adequado ou o desempenho do aparelho de ar condicionado.
- Não toque nas aletas de alumínio do permutador de calor incorporado na unidade interior para evitar ferimentos durante a manutenção da unidade.
- Não exponha a unidade interior a insecticidas líquidos ou sprays para cabelo.
- Não se posicione em superfícies escorregadias, irregulares ou instáveis quando efectuar a manutenção da unidade.

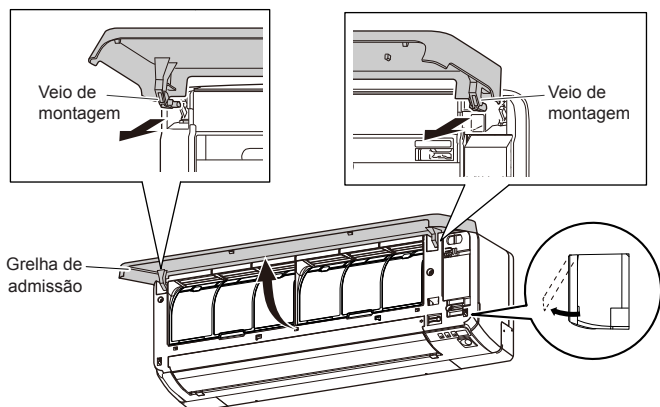
Manutenção diária

Quando limpar o corpo da unidade interior, tenha em consideração o que se segue.

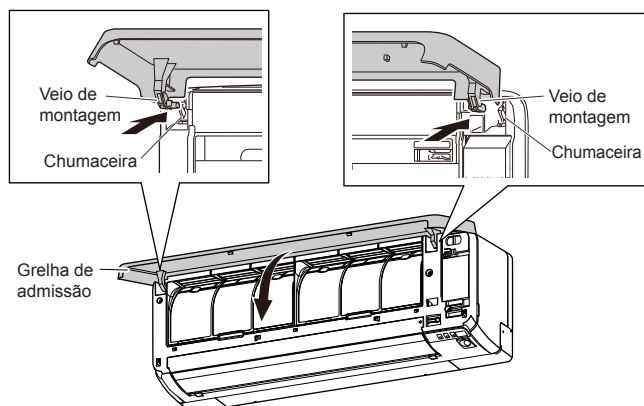
- Não use água a mais 40°C.
- Não use produtos de lavagem nem solventes inflamáveis como benzina ou diluente.
- Limpe a unidade cuidadosamente com um pano suave.

Limpeza da grelha de admissão

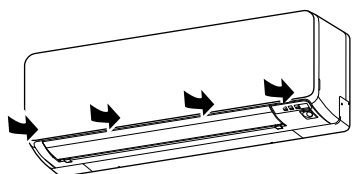
- 1 Segure lateralmente a grelha de admissão com ambas as mãos e, em seguida, puxe-a para a frente até a engatar. Mantendo a grelha de admissão numa posição horizontal, puxe os veios de montagem esquerdo e direito para a libertar.



- 2 Lave cuidadosamente a grelha de admissão com água ou limpe-a suavemente com um pano macio humedecido em água morna. Depois, limpe-a com um pano seco e suave.
- 3 Fixe os veios de montagem esquerdo e direito na direcção da seta à chumaceira superior do painel enquanto mantém a grelha de admissão numa posição horizontal. Exerça pressão até encaixar cada veio na respectiva posição.



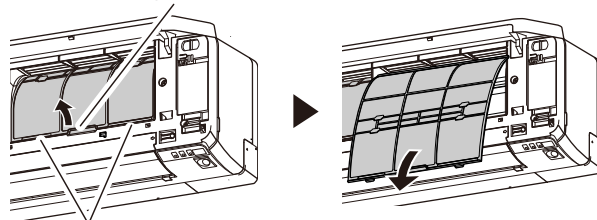
- 4 Pressione 4 posições na grelha de admissão para fechá-la completamente.



Limpeza dos filtros de ar

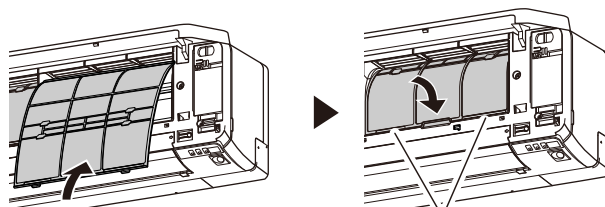
- 1 Abra a grelha de admissão e remova os filtros de ar. Levante o manípulo do filtro de ar, desencaixe os dois ganchos e puxe para fora.

Manípulo do filtro de ar



Ganchos (2 posições)

- 2 Remova o pó utilizando um aspirador ou lavando. Depois de lavar, deixe secar completamente num local à sombra.
- 3 Volte a colocar o filtro de ar e feche a grelha de admissão.
(1) Alinhe os lados do filtro de ar com o painel e pressione completamente para dentro, tendo o cuidado de garantir que os dois ganchos voltam a ocupar correctamente os respectivos orifícios no painel.



Ganchos (2 posições)

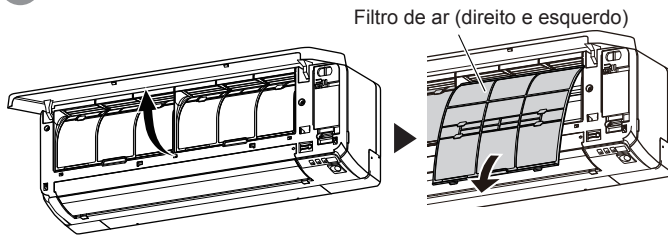
(2) Feche a grelha de admissão.

- A poeira pode ser removida do filtro com um aspirador de pó ou lavando o filtro em uma solução de detergente suave e água morna. Se o filtro for lavado, certifique-se de deixá-lo secar completamente em um local com sombra antes de reinstalá-lo.
- No caso de sujidade se acumular no filtro de ar, o fluxo de ar será reduzido, diminuindo a eficiência do funcionamento e aumentando o ruído.
- Durante períodos de utilização normal, os filtros de ar devem ser limpos a cada duas semanas.
- Não utilize o aparelho de ar condicionado com a grelha de admissão aberta.

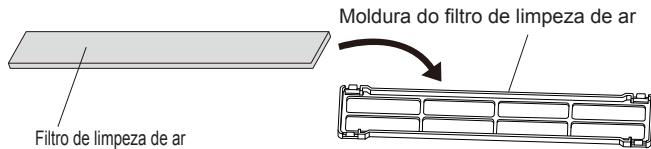
Limpeza e cuidados (continuação)

Instalação do filtro de limpeza de ar

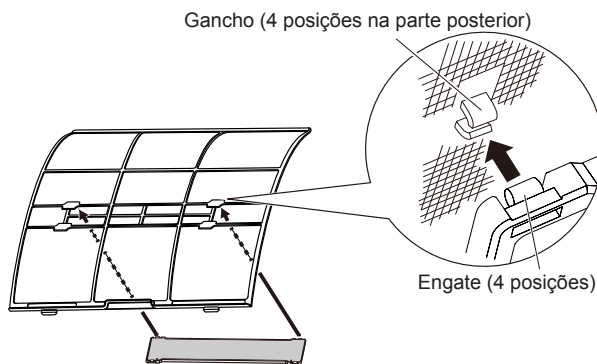
- 1 Abra a grelha de admissão e remova os filtros de ar.



- 2 Instale o conjunto de filtros de limpeza de ar (conjunto de 2).
(1) Insira o filtro de limpeza de ar na moldura do filtro de limpeza de ar.



- (2) Engate os cantos do filtro com os quatro ganchos na parte posterior da moldura do filtro de limpeza de ar.



Certifique-se de que o filtro de limpeza de ar não fica projectado para fora da moldura.

- 3 Instale os dois filtros de ar e feche a grelha de admissão.
- Quando são utilizados filtros de limpeza de ar, o efeito será aumentado regulando a velocidade da ventoinha para Alta.

Substituição de filtros de limpeza de ar sujos

Substitua os filtros com os seguintes componentes (adquiridos à parte).

- Filtro de catequina de maçã: UTR-FA16
- Filtro de desodorização por iões: UTR-FA16-2

- 1 Abra a grelha de admissão e remova os filtros de ar.
- 2 Substitua-os por dois filtros de limpeza de ar novos.
- (1) Remova os filtros de limpeza de ar antigos pela ordem inversa da respectiva instalação.
- (2) Instale de forma idêntica à instalação do conjunto de filtros de limpeza de ar.
- 3 Instale os dois filtros de ar e feche a grelha de admissão.

[Relativamente aos filtros de limpeza de ar]

Filtro de catequina de maçã (1 folha)

- Os filtros são descartáveis. (Não podem ser lavados e reutilizados.)
- Para o armazenamento dos filtros, utilize os filtros logo que possível depois de abrir o pacote.
(O efeito de limpeza do ar diminui quando os filtros são deixados no pacote aberto.)
- De uma maneira geral, os filtros devem ser trocados trimestralmente.

Deve comprar um Filtro de catequina de maçã (UTR-FA16) (vendido à parte) dedicado para substituir os filtros de limpeza de ar sujos.

Filtro de desodorização por iões (1 folha) – azul-claro

- Os filtros devem ser trocados a cada 3 anos a fim de manter o efeito desodorizante.

Deve comprar um Filtro de desodorização por iões (UTR-FA16-2) (vendido à parte) dedicado quando pretender substituir os filtros.

[Manutenção do Filtro de desodorização por iões]

A fim de manter o efeito desodorizante, limpe trimestralmente o filtro como se segue.

1. Remova o filtro.
2. Limpe com água e seque ao ar.
 - (1) Esguiche os filtros com água quente a alta pressão até a superfície dos filtros ficar coberta por água. Esguiche com detergente neutro diluído.
(Nunca lave escareando ou esfregando, caso contrário reduzirá o efeito desodorizante.)
 - (2) Enxagúe com água.
 - (3) Seque à sombra.
3. Volte a instalar o filtro.

Depois de um longo período de não utilização da unidade

Se tiver tido a unidade interior desligada por 1 mês ou mais, execute a operação Ventilação durante meio dia para secar completamente as peças internas antes de a utilizar normalmente.

Inspecção adicional

Após um longo período de utilização, o pó acumulado dentro da unidade interior pode reduzir o desempenho do produto, mesmo que o utilizador tenha feito a manutenção da unidade segundo as instruções de manutenção diária ou os procedimentos de limpeza descritos neste manual.

Neste caso, recomenda-se a inspecção do produto.

Para obter mais informações, consulte técnicos de assistência autorizados.

Reinício do filtro

Esta função pode ser utilizada se definida correctamente durante a instalação. Consulte os técnicos de assistência autorizados para activar esta função.

- O indicador Economia acende-se quando for necessário limpar os filtros de ar.
- Depois de ligar a unidade, prima o botão "MANUAL AUTO" (manual/automático) da unidade interior durante 3 segundos ou menos.

Resolução de problemas

⚠ ATENÇÃO

- !** Nos casos apresentados em seguida, interrompa imediatamente o funcionamento do aparelho de ar condicionado e desligue todas as fontes de alimentação desligando o disjuntor ou a ficha eléctrica. Em seguida, consulte o fornecedor ou os técnicos de assistência autorizados. Desde que esteja ligado à corrente eléctrica, o aparelho não está isolado da corrente mesmo que esteja desligado.
- A unidade emite um odor a queimado ou emite fumo
 - A unidade esta a verter água

Os seguintes sintomas não indicam uma avaria do produto, sendo funções ou características normais deste produto.

Sintoma	Causa	Ver página
O funcionamento está retardado após a reiniciação.	Para evitar que o fusível rebente, o compressor não funcionará enquanto o circuito de protecção funcionar durante aproximadamente 3 minutos após o funcionamento Desligado→Ligado súbito da fonte de alimentação.	–
Ouve-se ruído.	<ul style="list-style-type: none"> • Durante o funcionamento ou imediatamente após a paragem do aparelho de ar condicionado, poderá ouvir-se o ruído do fluxo de refrigerante. Este poderá ser particularmente perceptível durante 2-3 minutos após o início do funcionamento. • Durante o funcionamento, pode ouvir-se um ruído agudo produzido pela expansão e contracção ao minuto do painel frontal devido à variação da temperatura. 	–
	Durante o modo de funcionamento Aquecimento, pode ouvir-se um ruído tipo chiadeira produzido pela operação de descongelamento automático.	9
A unidade emite um odor.	Poderá ocorrer a emissão dos cheiros absorvidos pelo aparelho de ar condicionado proveniente de tecidos, mobiliário ou fumo de cigarros no interior da divisão.	–
A unidade emite humidade ou vapor.	No modo Arrefecimento ou Desumidificação, poderá haver emissão de vapor de água gerado pela condensação do processo de arrefecimento rápido.	–
	Durante o modo de funcionamento Aquecimento, a ventoinha integrada na unidade exterior poderá parar e poderá ser visto vapor gerado pela operação de descongelamento automático.	9
O fluxo de ar é limitado ou inexistente.	<ul style="list-style-type: none"> • Imediatamente após o início do aquecimento, a velocidade da ventoinha mantém-se muito baixa temporariamente para aquecer as peças internas da unidade. • No modo Aquecimento, a unidade exterior pára e a unidade interior funciona com uma velocidade da ventoinha muito reduzida se a temperatura ambiente ultrapassar a temperatura definida. 	–
	No modo Aquecimento, a unidade interior pára temporariamente até um máximo de 15 minutos para efectuar a operação de descongelamento automático enquanto o indicador Funcionamento fica intermitente.	9
	No modo Desumidificação, a unidade interior funciona com uma velocidade da ventoinha reduzida para ajustar a humidade da divisão e pode parar esporadicamente.	–
	Quando a velocidade da ventoinha está definida como Silenciosa, a ventoinha roda a uma velocidade muito baixa e o fluxo de ar é reduzido.	–
	No modo Arrefecimento, a ventoinha da unidade interior poderá parar esporadicamente quando a unidade exterior não estiver em funcionamento.	4
	Quando a operação de monitorização é realizada no modo Auto, a ventoinha roda a uma velocidade muito reduzida.	–
A unidade exterior emite água.	Durante o modo de funcionamento Aquecimento, a unidade exterior pode emitir água gerada pela operação de descongelamento automático.	9

Antes de obter ou solicitar assistência, tente identificar e resolver o problema através das seguintes verificações:

Sintoma	Diagnóstico	Ver página
Não funciona.	<input type="checkbox"/> O disjuntor foi desligado? <input type="checkbox"/> Ocorreu uma interrupção da corrente eléctrica? <input type="checkbox"/> Um fusível rebentou ou o disjuntor disparou?	–
	<input type="checkbox"/> O temporizador está em funcionamento?	6
Desempenho de arrefecimento ou aquecimento insuficientes.	<input type="checkbox"/> O filtro de ar está sujo?	10
	<input type="checkbox"/> A grelha de admissão ou a porta de saída da unidade interior estão bloqueadas?	–
	<input type="checkbox"/> A temperatura ambiente está ajustada correctamente?	4
	<input type="checkbox"/> Há alguma janela ou porta aberta? <input type="checkbox"/> Durante o modo de funcionamento Arrefecimento, a divisão está exposta a luz solar directa ou intensa? <input type="checkbox"/> Durante o modo de funcionamento Arrefecimento, há outros aparelhos de aquecimento ou computadores a funcionar, ou demasiadas pessoas na divisão?	–
	<input type="checkbox"/> A velocidade da ventoinha está definida para Silenciosa? Quando a velocidade da ventoinha está definida para Silenciosa, a redução do ruído tem prioridade e o desempenho do aparelho de ar condicionado poderá diminuir. Se o volume do fluxo de ar fornecido não estiver de acordo com as suas preferências, defina a velocidade da ventoinha para Baixa ou para uma velocidade superior de ventoinha.	5
	<input type="checkbox"/> Foi definido o modo Baixo ruído da unidade exterior?	5
O funcionamento da unidade difere da definição do controlo remoto.	<input type="checkbox"/> As pilhas usadas no controlo remoto estão descarregadas? <input type="checkbox"/> As pilhas usadas no controlo remoto estão colocadas correctamente?	2

Interrompa imediatamente o funcionamento e desligue o disjuntor eléctrico nos casos que se seguem. Depois consulte técnicos de assistência autorizados.

- O problema persiste mesmo realizando estas verificações ou diagnósticos.
- Os indicadores Funcionamento e Temporizador piscam enquanto o indicador Economia está a piscar rapidamente.