

MACHINE AUTOMATIQUE A GLAÇONS EN CUBES

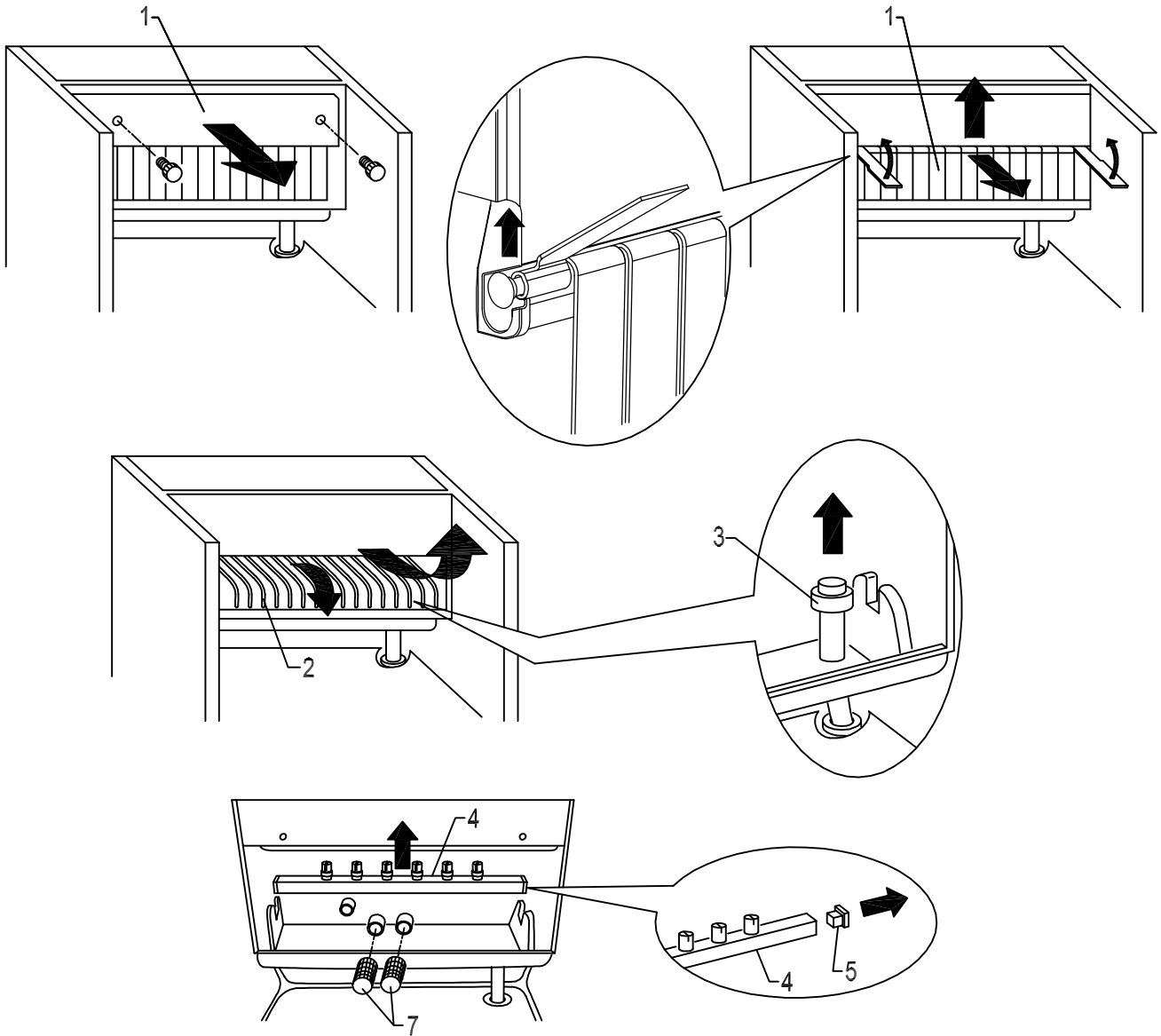
MANUEL DE NETTOYAGE ET DE DESINFECTION

RESERVE A LA SOCIETE D'ENTRETIEN AGREEE

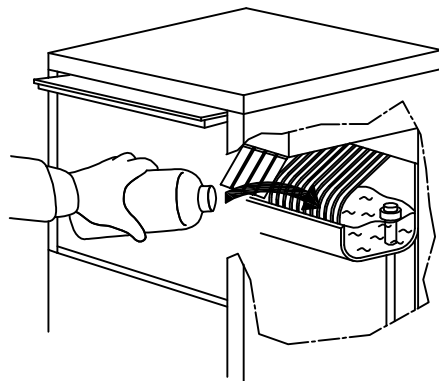
24847 ed. 10-2007



1

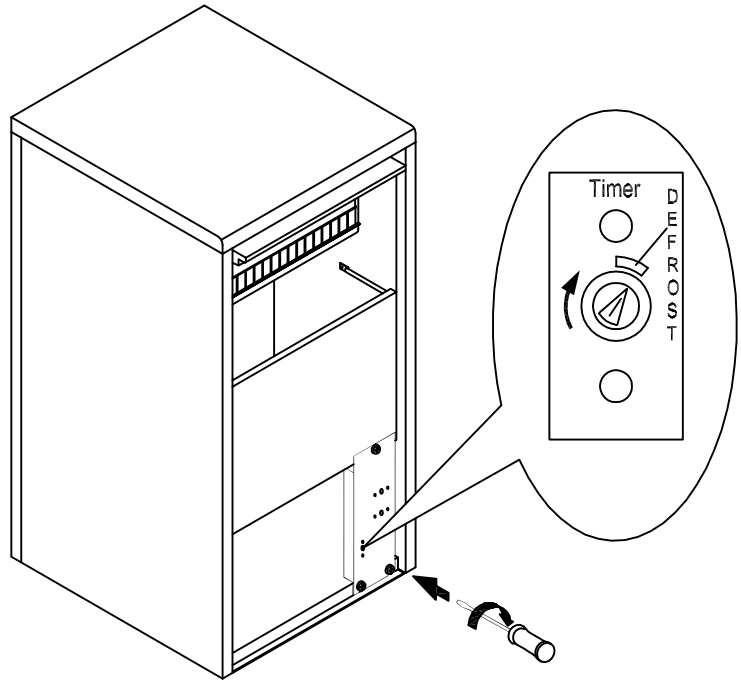
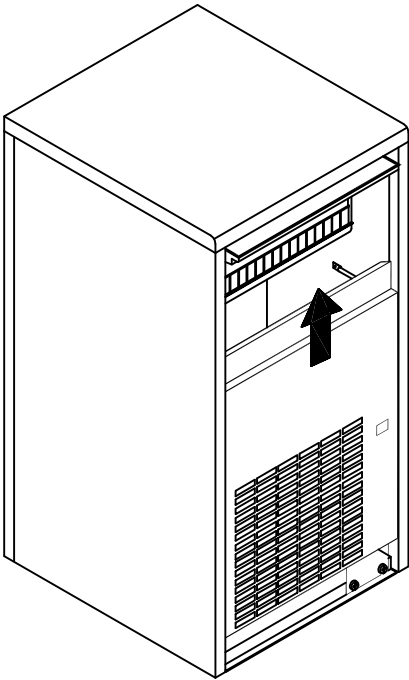
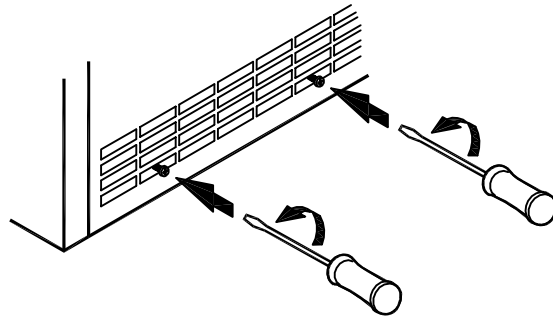


2

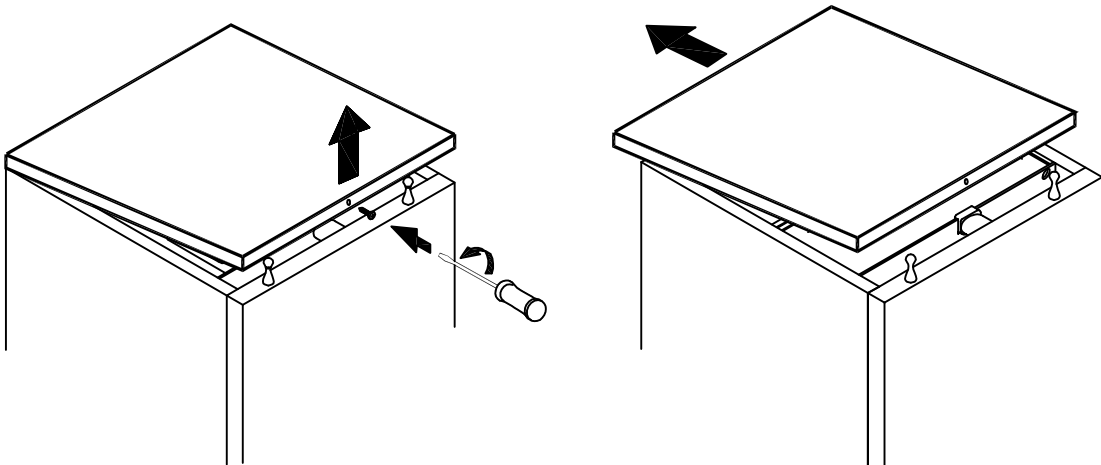


24 	20 - 29	34 - 53	68 - 100	130 - 155
	2	3	5	9

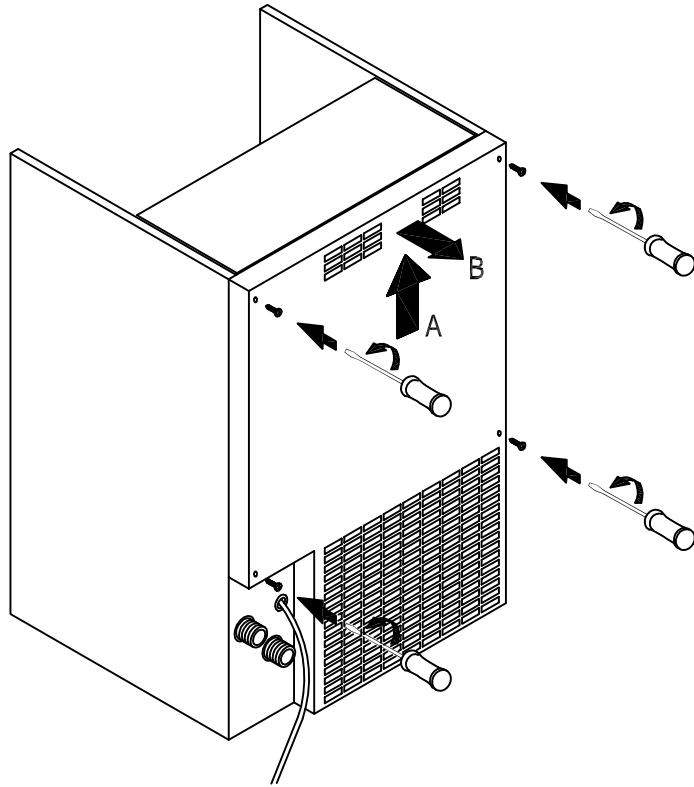
3



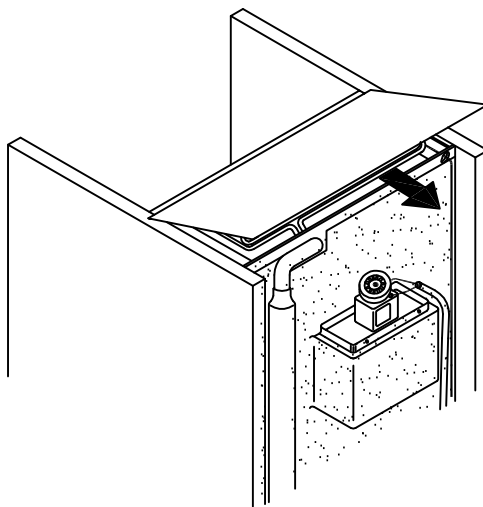
4



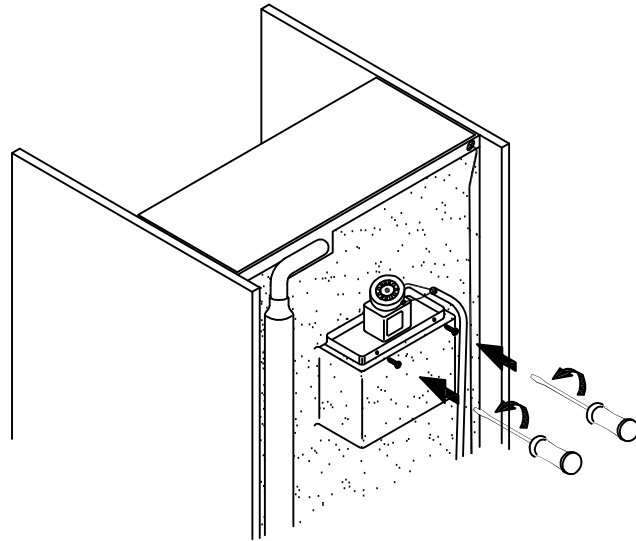
5



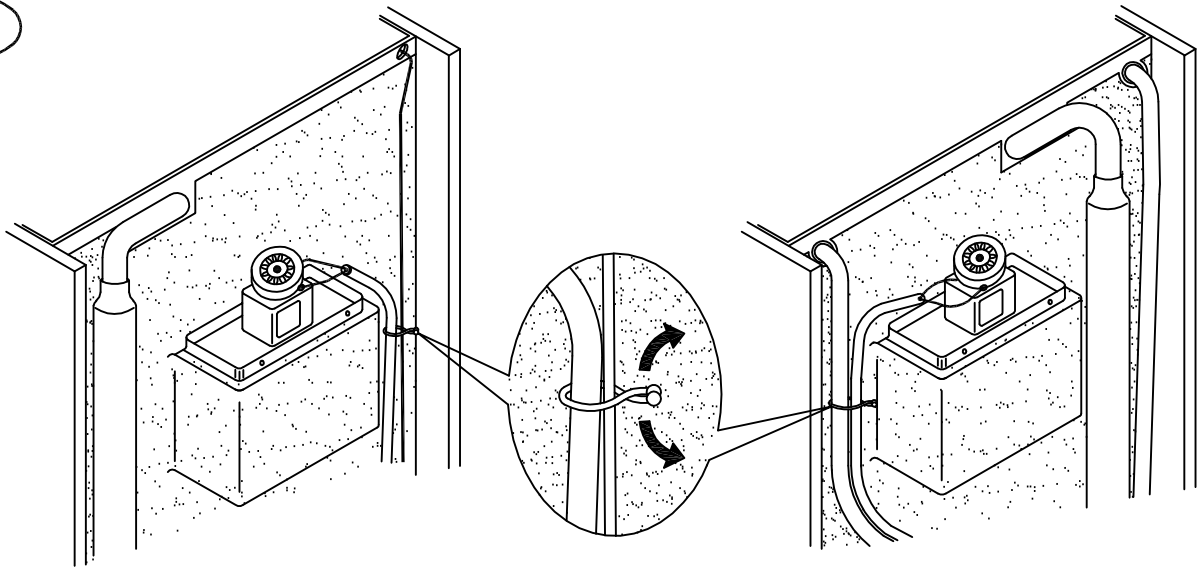
6



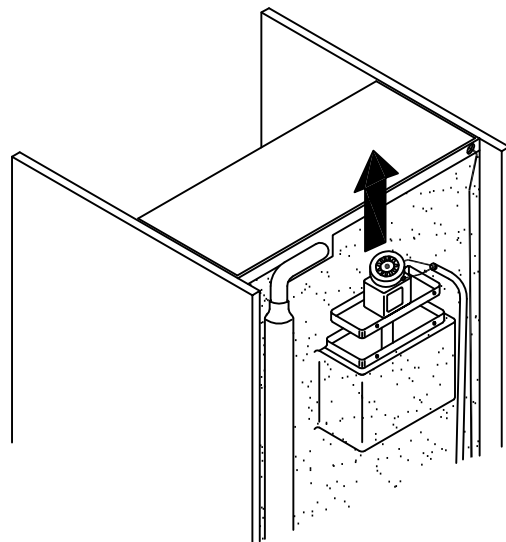
7



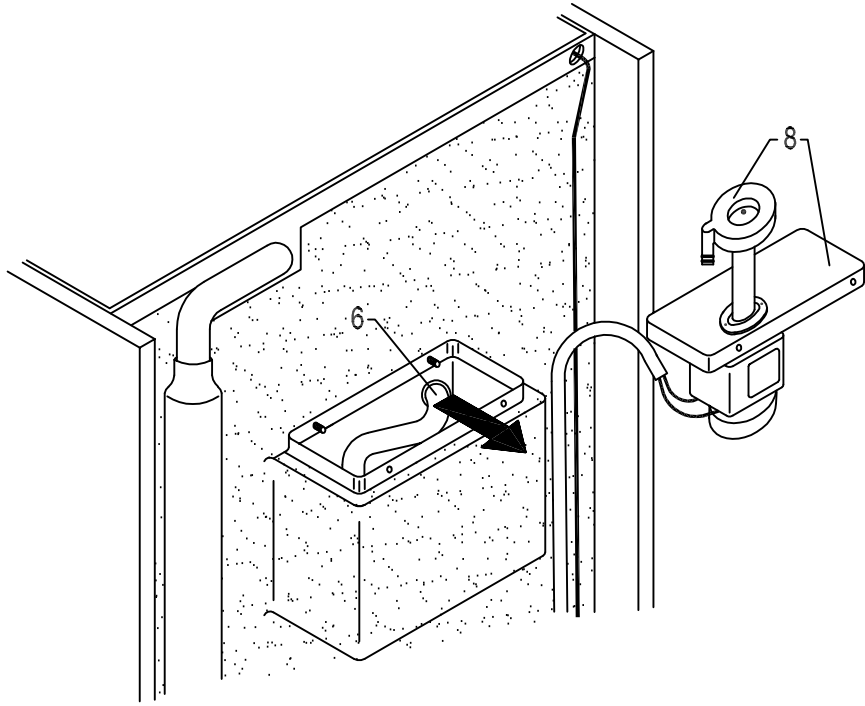
8



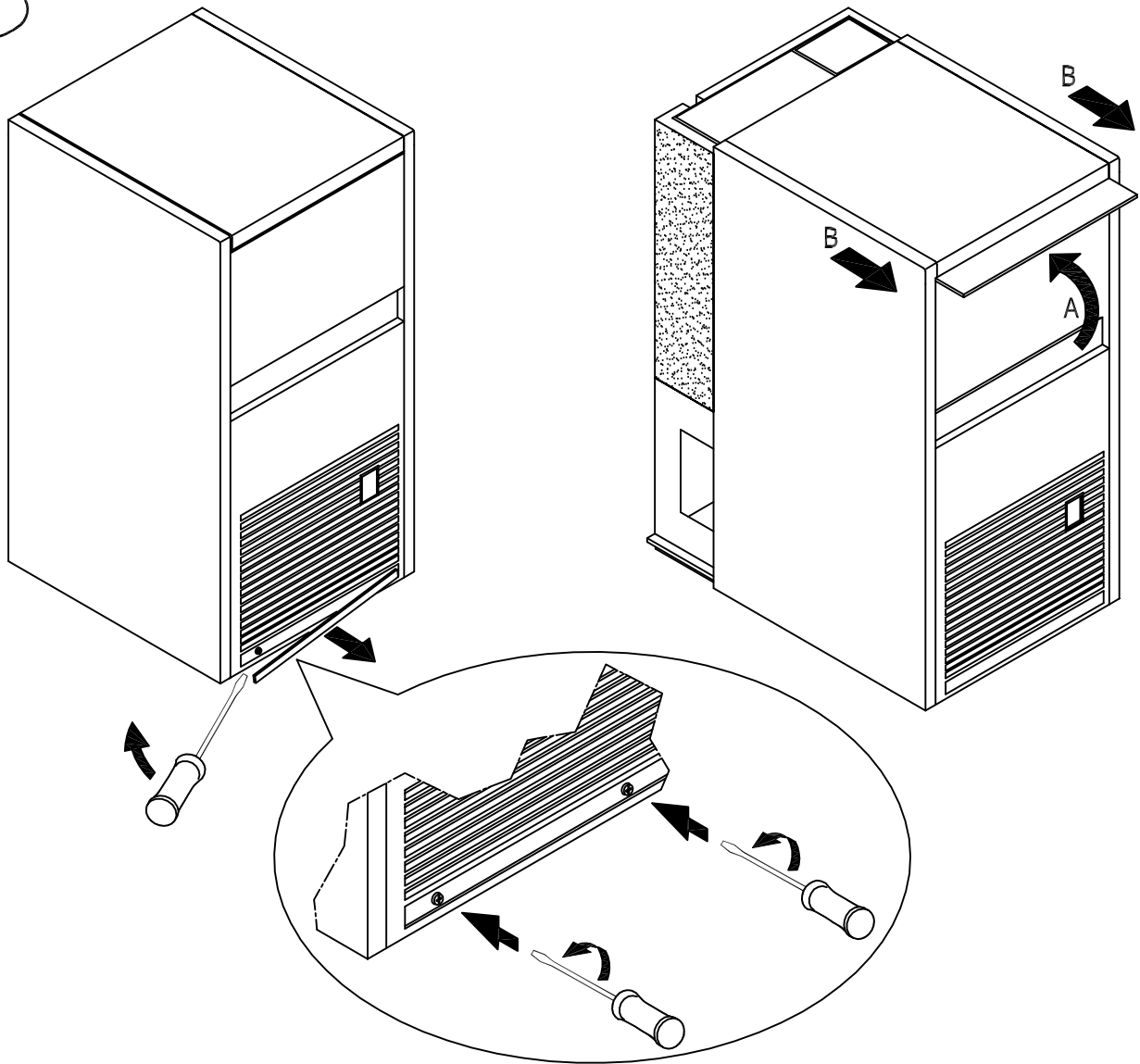
9



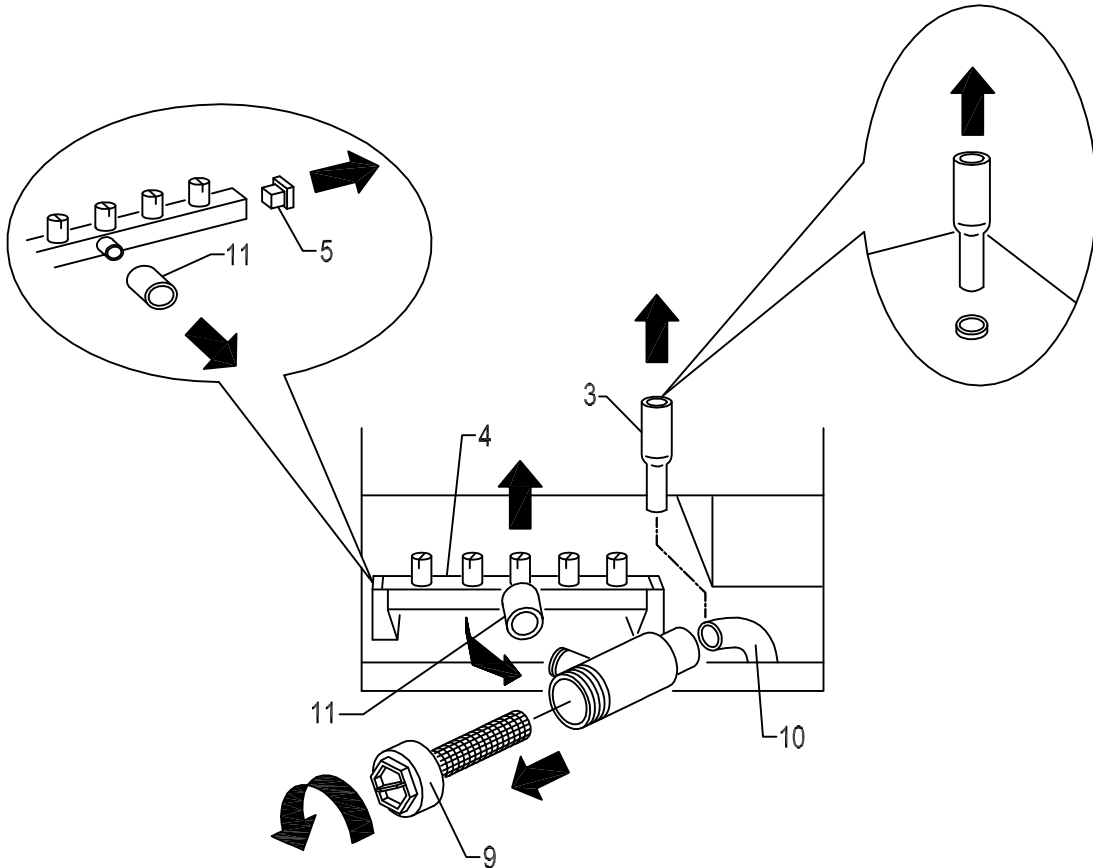
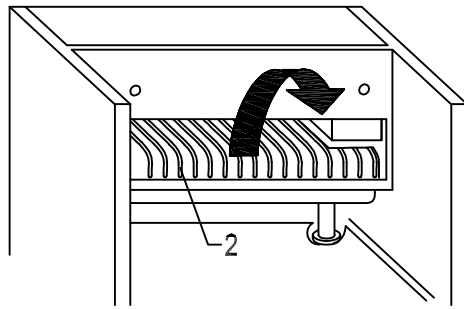
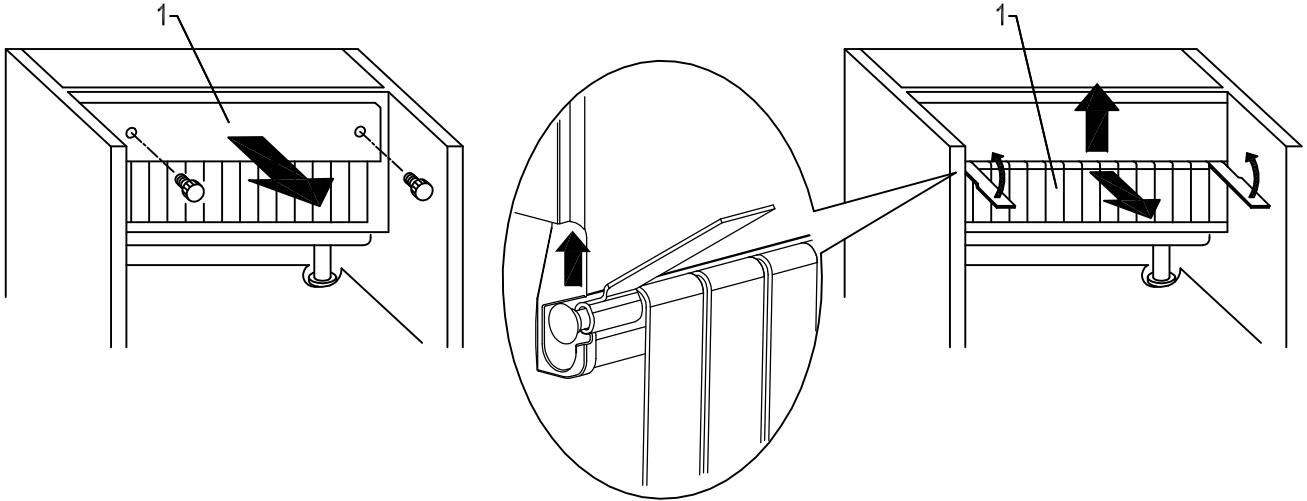
10



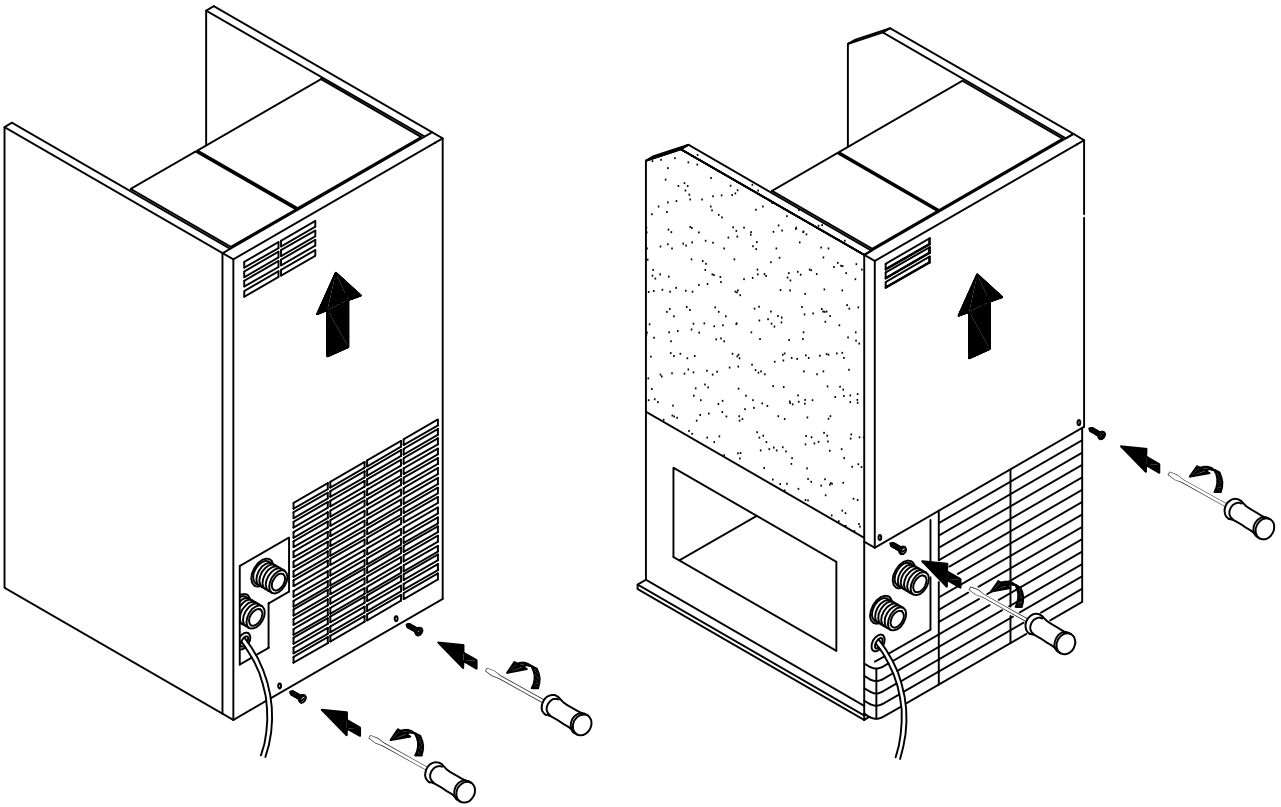
11



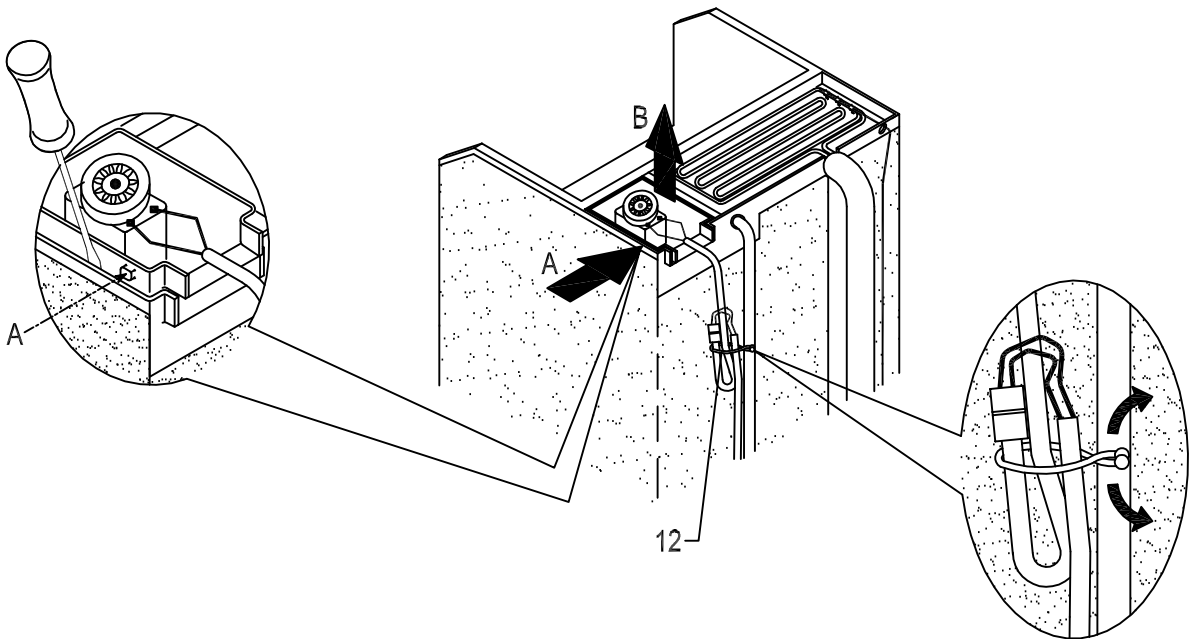
12



13



14



SOMMAIRE

- 1 RECOMMANDATIONS
- 2 NETTOYAGE
- 3 DESINFECTION
- 4 POUR MODELE A FINITIONS EN ABS
- 5 POUR MODELE DONT LA CAPACITE DE PRODUCTION ATTEINT 21 kg/24h

Les schémas de ce manuel ont un caractère général et peuvent donc présenter des différences par rapport au modèle livré.

Le Fabricant décline toute responsabilité dans le cas d'imprécisions imputables à des erreurs d'impression ou de transcription figurant dans ce manuel de nettoyage et de désinfection. Il se réserve le droit d'apporter à ses produits toutes modifications qu'il jugera utiles ou nécessaire, même dans l'intérêt de l'utilisateur, sans compromettre leurs caractéristiques de fonctionnement et de sécurité.

1 RECOMMANDATIONS

Ce manuel de nettoyage et de désinfection fait partie intégrante de la machine automatique à glaçons (ci-après dénommée appareil) et devra être conservé afin de pouvoir être consulté à tout moment.

En cas de vente ou de transfert de l'appareil, ce manuel devra être remis au nouvel utilisateur de façon à ce que celui-ci puisse le consulter et prendre connaissance du mode de fonctionnement et des avertissements correspondants.

Ce manuel de nettoyage et de désinfection ne remplace en aucun cas le manuel d'instructions fourni avec le distributeur de glaçons, auquel l'utilisateur doit se référer pour tout ce qui n'est pas abordé dans le présent manuel. La procédure de mise en route, le branchement de l'appareil au réseau électrique, au réseau d'alimentation en eau et le nettoyage des composants sont notamment des sujets qui ne figurent pas dans le présent manuel et pour lesquels l'utilisateur devra consulter le manuel d'instructions susmentionné.

La fréquence des interventions de nettoyage et de désinfection peut varier en fonction:

- de la température et des conditions ambiantes
- de la température et de la qualité de l'eau (dureté, présence de sable, etc.)
- de la quantité de glaçons produite, autrement dit du temps d'utilisation du distributeur de glaçons
- des périodes de non utilisation de l'appareil

POUR GARANTIR LE NETTOYAGE ET LA DESINFECTION CORRECTE DE L'APPAREIL, LES OPERATIONS INDIQUEES DANS CE MANUEL DOIVENT ETRE EFFECTUEES AU MOINS UNE FOIS PAR MOIS.

!! ATTENTION:

- les opérations décrites dans ce manuel ne doivent être effectuées que par du personnel compétent en la matière et agréé
- l'appareil doit être installé dans un endroit propre; les caves, les buanderies et autres débarras sont donc à éviter car le non respect des mesures d'hygiène favorise la formation et la prolifération de bactéries à l'intérieur de l'appareil
- un kit de nettoyage et de désinfection spécialement mis au point pour cet appareil est disponible chez votre revendeur
- ne pas utiliser des substances corrosives pour éliminer le calcaire de l'appareil car, au-delà de rendre nulle toute forme de garantie, ces produits endommagent gravement les matériaux et les composants de l'appareil
- toutes les opérations prévoyant la manipulation de pièces en tôle devront être effectuées avec des gants permettant d'éviter tout risque de coupure
- toutes les opérations de nettoyage et de désinfection devront être effectuées avec des gants permettant de protéger l'épiderme contre les dangers inhérents aux substances utilisées
- pendant les opérations de nettoyage et de désinfection, se protéger les yeux avec des lunettes appropriées afin d'éviter tout risque d'éclaboussures
- éviter de verser de l'eau ou des solutions sur les câbles électriques et le câble d'alimentation

2 NETTOYAGE

1. attendez la chute des glaçons, éteignez l'appareil, **débranchez-le du réseau électrique** et ouvrez la porte
2. videz complètement le réservoir à glaçons
3. enlevez le panneau porte déflecteurs (1 - Fig. 1), la goulotte à glaçons (2 - Fig. 1) et sortez le tube de trop plein (3 - Fig. 1) pour vidanger l'eau qui se trouve dans le bac
4. remettez le tube de trop plein en place et remplissez le bac d'une solution à 25% d'eau et de vinaigre blanc. Consultez le tableau pour connaître la quantité nécessaire en fonction de la production journalière (Fig. 2)
5. remettez la goulotte à glaçons et le panneau porte déflecteurs en place
6. refermez le panneau et faites fonctionner l'appareil pendant cinq fois (1 minute de fonctionnement - cinq minutes d'arrêt)

!! ATTENTION: Pendant le cycle de nettoyage, veillez à ce que la pompe fonctionne (l'eau doit continuer d'être distribuée). Dans le cas contraire, agissez immédiatement sur la vis de réglage du minuteur en la faisant tourner dans le sens des aiguilles d'une montre jusqu'à ce que l'indicateur sorte de la zone DEFROST.

Pour avoir accès au minuteur, desserrez les vis du panneau avant à l'aide d'un tournevis cruciforme, ôtez le panneau avant en le tirant vers le haut et réglez le minuteur à l'aide d'un tournevis plat (Fig. 3).

7. arrêtez et **débranchez la machine du réseau électrique** et du réseau d'alimentation d'eau
8. démontez le top de l'appareil en soulevant la partie arrière et en le faisant glisser en dehors des crochets internes (Fig. 4). Le top est fixé au panneau arrière de l'appareil par une vis, qu'il faut alors enlever avant de soulever le top et replacer à l'issue des opérations de nettoyage et de désinfection
9. démontez le panneau arrière en desserrant les vis de fixation et en le soulevant (Fig. 5)
10. enlevez le panneau couvre évaporateur (Fig. 6) et nettoyez la partie supérieure de l'évaporateur, le conteneur, le panneau couvre évaporateur et le panneau avec la solution à base d'eau et de vinaigre
11. enlevez les éventuels dépôts qui se trouvent sur l'évaporateur et le panneau couvre évaporateur à l'aide d'un pinceau à poils souples et d'une éponge non abrasive
12. versez une quantité abondante d'eau froide sur l'évaporateur et, à l'aide du pinceau, amenez les dépôts dans le bac situé en dessous, en veillant à ne pas boucher les trous situés dans le fond de l'évaporateur. Lorsque vous nettoyez l'évaporateur, veillez à:
 - ne pas plier les serpentins
 - ne pas enlever les tubes d'adduction d'eau
 - ne pas enlever le thermostat de l'évaporateur
13. ouvrez le bac de la pompe située dans la partie arrière de l'appareil en ôtant les vis à l'aide d'un tournevis cruciforme (Fig. 7)
14. libérez les câbles de la pompe (Fig. 8)
15. soulevez l'ensemble pompe en veillant à ne pas endommager les connexions électriques (Fig. 9)
16. déconnectez le tube d'alimentation de la rampe de buses (6) de la pompe et sortez-le (Fig. 10)
17. enlevez (Fig. 1) et nettoyez avec un produit vaisselle courant:
 - le panneau porte déflecteurs (1)
 - la goulotte à glaçons (2)
 - le tube de trop plein (3)
 - la rampe de buses (4) en veillant à enlever les bouchons latéraux (5)
 - le tube d'alimentation de la rampe de buses (6)
 - les filtres de la pompe (7)
18. avec le même produit vaisselle, nettoyez également:
 - le panneau couvre évaporateur (Fig. 6)
 - le bac interne
 - le bac de la pompe
 - la partie immergée de la pompe et la partie inférieure du bac de la pompe (8 - Fig. 10)
 - le conteneur
 - le panneau
19. rincez abondamment à l'eau froide les parties préalablement nettoyées
20. rincez et remontez (Fig. 1):
 - les filtres de la pompe (7)
 - le tuyau d'alimentation de la rampe de buses (6)
 - la rampe de buses (4), après avoir replacé les bouchons latéraux (5)
 - le tube de trop plein (3)
 - le panneau couvre évaporateur (Fig. 6)
21. reliez le tuyau d'alimentation de la rampe de buses (6 - Fig. 10) à la pompe et remontez l'ensemble pompe en le fixant à l'aide des vis
22. préparez-vous à effectuer les opérations de désinfection décrites au chapitre suivant

3 DESINFECTION

Utilisez une solution de 200 mg/l d'hypochlorite de sodium et d'eau ou une des solutions habituellement utilisées pour désinfecter les biberons; dans ce cas, vérifiez si le produit désinfectant:

- est autorisé par le Ministère National de la Santé
- peut être utilisé sur des appareils alimentaires
- ne risque pas d'endommager les matériaux et les composants de cet appareil

Pour ce qui concerne le mode d'utilisation et les concentrations, conformez-vous aux indications figurant sur l'emballage et conseillés par le fabricant. Il est préférable d'utiliser la solution à une température de 25°C.

1. versez le désinfectant dans le bac. Référez-vous au tableau pour connaître la quantité nécessaire en fonction de la production journalière (Fig. 2)
2. remontez la glissière à glaçons (2 - Fig. 1) et le panneau porte déflecteurs (1 - Fig. 1)

!! Avant de rebranchez l'appareil au réseau électrique, vérifiez si tous les câbles et les fils électriques sont parfaitement secs.

3. faites fonctionner l'appareil pendant cinq fois (1 minute de fonctionnement - 5 minutes d'arrêt)

!! ATTENTION: Pendant le cycle de désinfection, veillez à ce que la pompe fonctionne (l'eau doit continuer d'être distribuée). Dans le cas contraire, agissez immédiatement sur la vis de réglage du minuteur en la faisant tourner dans le sens des aiguilles d'une montre jusqu'à ce que l'indicateur sorte de la zone DEFROST.

Pour avoir accès au minuteur, desserrez les vis du panneau avant à l'aide d'un tournevis cruciforme, ôtez le panneau avant en le tirant vers le haut et réglez le minuteur à l'aide d'un tournevis plat (Fig. 3).

4. arrêtez l'appareil et **débranchez-le du réseau électrique** et du réseau d'alimentation en eau
5. enlevez le panneau couvre évaporateur (Fig. 6)
6. versez et répartissez, à l'aide d'un pinceau, la solution désinfectante sur la partie supérieure de l'évaporateur, puis rincez abondamment à l'eau froide
7. ouvrez le bac de la pompe située dans la partie arrière de l'appareil en ôtant les vis à l'aide d'un tournevis cruciforme (Fig. 7)
8. soulevez l'ensemble pompe en veillant à ne pas endommager les connexions électriques (Fig. 9)
9. débranchez le tuyau d'alimentation de la rampe de buses de la pompe et sortez-le (Fig. 10)
10. démontez (Fig. 1) et plongez dans la solution désinfectante pendant 30 minutes:
 - le panneau porte déflecteurs (1)
 - la goulotte à glaçons (2)
 - le tube de trop plein (3)
 - la rampe de buses (4) et les bouchons latéraux (5), après les avoir enlevés de la rampe
 - le tube d'alimentation de la rampe de buses (6)
 - les filtres de la pompe (7)
 - le panneau couvre évaporateur (Fig. 6)
11. a l'aide d'une éponge et d'un pinceau, éliminez la solution désinfectante des parois du bac et du panneau, les parois du bac de la pompe, la partie immergée de la pompe et la partie inférieure du couvercle du bac de la pompe (8 - Fig. 10)
12. rincez abondamment à l'eau froide les parties indiquées au point précédent
13. rincez soigneusement au jet d'eau la goulotte à glaçons, le panneau couvre évaporateur, la rampe de buses et les bouchons latéraux correspondants, le panneau porte déflecteurs, le tube de trop plein, les filtres de la pompe et le tube d'alimentation de la rampe de buses
14. rincez soigneusement le bac de la pompe avec une abondante quantité d'eau froide sous pression
15. remontez l'ensemble pompe en le fixant à l'aide des vis
16. bloquez le câblage de la pompe
17. remontez les composants préalablement démontés
18. replacez le panneau arrière et le top en le fixant au panneau arrière avec la vis

Vous pouvez maintenant remettre l'appareil en route conformément aux indications qui figurent dans le manuel d'instructions.

!! ATTENTION:

Tous les glaçons produits pendant les cinq premiers cycles qui suivent les opérations de nettoyage et de désinfection doivent être éliminés.

VEUILLEZ TROUVER CI-APRES QUELQUES OPERATIONS SUPPLEMENTAIRES NECESSAIRES POUR CERTAINS MODELES PARTICULIERS:

4 NOTE POUR MODELE AVEC FINITIONS EN ABS (Fig. 11)

Pour avoir accès à la cuvette interne, à l'évaporateur et à la vis de réglage du minuteur:

- enlevez le cache qui couvre les vis
- enlevez les vis en utilisant un tournevis cruciforme
- ouvrez le panneau avant et sortez le meuble en ABS

5 NOTE POUR MODELE DONT LA CAPACITE DE PRODUCTION ATTEINT 21 kg/24h

Effectuez les opérations de nettoyage et de désinfection comme indiqué dans les chapitres 2 et 3.

Pour avoir accès au filtre pompe (Fig. 12):

- enlevez le panneau porte déflecteurs (1), la glissière à glaçons (2) et sortez le tube de trop plein (3) pour évacuer l'eau qui se trouve dans le bac
- déconnectez les tubes qui raccordent la pompe (10) et la rampe de buses (11)
- dévissez la couronne fileté (9)

Pour avoir accès au côté pompe de la cuvette interne:

- enlevez le panneau arrière en desserrant les vis de fixation et en le faisant glisser vers le haut (Fig. 13)
- enlevez le tube de raccordement à la pompe (10 - Fig. 12)
- libérer le câble de la pompe (12 - Fig. 14) et enlevez l'ensemble pompe situé sur le côté droit de l'évaporateur en le soulevant, en veillant à ne pas endommager les connexions électriques
- avec une éponge, passez la solution à base d'eau et de vinaigre et la solution désinfectante sur les parois du conteneur de la pompe, en veillant à ne pas mouiller les parties électriques
- après avoir nettoyé et désinfecté la cuvette, remontez la pompe en veillant à raccorder correctement le tube de raccordement de la rampe de buses (11 - Fig. 12), le tube de raccordement de la pompe (10 - Fig. 12) et à bloquer à nouveau le câble de la pompe (12 - Fig. 14)